

РЕЙТИНГ МОН – 2013
НАЦІОНАЛЬНА СИСТЕМА РЕЙТИНГОВОГО ОЦІНЮВАННЯ
ВИЩИХ НАВЧАЛЬНИХ ЗАКЛАДІВ

Міністерство освіти і науки України разом з Інститутом інноваційних технологій і змісту освіти продовжує апробацію Національної системи рейтингового оцінювання діяльності вищих навчальних закладів.

Національна система рейтингового оцінювання є складовою моніторингу вищої освіти. Позиціонує в системі управління як інструмент, призначений для налагодження ефективного соціального партнерства та суспільної відповідальності цільових груп за забезпечення якості вищої освіти.

Інформація, яку отримує університет за результатами рейтингу, дає можливість визначити сильні і слабкі сторони власної діяльності за певними критеріями та проектувати стратегії перспективного розвитку вищого навчального закладу в площині забезпечення якості вищої освіти.

Головними ознаками престижності університету є ефективні дії вищого навчального закладу, спрямовані на досягнення успішності, досконалості та конкурентоспроможності на ринку освітніх послуг та ринку праці, а також новаторство та вміння фокусувати зусилля на реалізацію та досягнення тактичних та стратегічних цілей.

Ключовим моментом є результативність діяльності університету, яка визначається якістю випускників та їх працевлаштуванням на ринку праці, професійною компетентністю та рівнем кваліфікації, конкурентноздатністю, мобільністю та захищеністю на ринку праці.

У цьому контексті, рейтинг як інструмент управління процесами успішного функціонування, надає вищим навчальним закладам інформаційні послуги щодо позиціонування їх на інституційному, галузевому, регіональному та національному рівнях для формування стратегій успіху з урахуванням досягнень партнерів та системи в цілому за умов достовірної, об'єктивної та точної інформації суб'єктів ранжування.

Упродовж останніх років в системі вищої освіти застосовується значна кількість систем рейтингового оцінювання вищих навчальних закладів. Слід підкреслити, що всі рейтинги у певній мірі заслуговують на увагу. Адже, кожний рейтинг орієнтований на конкретні цілі, цільові групи користувачів, має власну змістовну складову, методологію та методику визначення рейтингу.

Проте, рейтинг Міністерства освіти і науки має певні особливості та відмінності, а саме:

- Систему формують усі вищі навчальні заклади III-IV рівнів акредитації незалежно від форм власності, підпорядкування, програм підготовки за напрямками та спеціальностями.
- Система враховує певні ключові рекомендації Берлінських принципів ранжування вищих навчальних закладів.
- Система рейтингу відкрита, прозора та доступна всім суб'єктам ранжування, розробникам та користувачам і ніхто немає права перекивати вільний до нього доступ.
- Рейтинг формується на підставі первинної інформаційної бази, що надається суб'єктами ранжування, базується в основному на

статистичних даних і підлягає контролю якості.

- Змістовна складова системи ранжування ґрунтується на рейтингових індикаторах, які формують структуру критеріїв рейтингу за основними напрямками діяльності: «Міжнародна активність», «Якість контингенту студентів», «Якість науково-педагогічного потенціалу», «Якість наукової та науково-технічної діяльності», «Ресурсне забезпечення».

Глобальний критерій рейтингу є інтегральний рейтинговий індекс, який визначається як сума індексів критеріїв. Чим більший вимір інтегрального рейтингового індексу, тим краща позиція вищого навчального закладу на рейтинговій шкалі. Змістовні складові критеріїв формуються на основі результатів діяльності вищого навчального закладу та його потенціалу.

Критерій «Міжнародна активність» оцінює позицію університету в процесах інтернаціоналізації вищої освіти через систему 20 рейтингових індикаторів. Змістовна складова включає результати діяльності в міжнародних проектах та програмах, отриманні грантів; участь викладачів, студентів, аспірантів, докторантів у міжнародних заходах (наукові конференції, симпозіуми та семінари, викладання, стажування, наукові дослідження, виробнича практика та навчання за кордоном); публікації в провідних зарубіжних виданнях та цитування; навчання іноземних громадян; досягнення студентів та викладачів у міжнародних виставках, фестивалях, творчих конкурсах та спорту.

Критерій «Якість контингенту студентів» визначає мотивацію, здібності та здатність студентів здобувати якісну вищу освіту та забезпечити власну конкурентоспроможність на ринку праці. Структура критерію включає 21 рейтинговий індикатор, що характеризують організаційну структуру підготовки за формами навчання та джерелами фінансування, прохідні параметри доступу (ЗНО, середній бал атестата), географічні аспекти доступу, наукові досягнення студентів на міжнародних та національних наукових олімпіадах, участь студентів у міжнародних мистецьких та творчих конкурсах.

Критерій «Якість науково-педагогічного потенціалу» оцінює кадрові ресурси університету, що забезпечують якість навчально-виховного процесу у поєднанні вищої освіти з наукою та технологіями і надати студентам якісні освітні послуги. Критерій оцінюється 19 рейтинговими індикаторами. Престиж сучасного університету визначається інтеграцією з наукою через механізм залучення до навчально-виховного процесу та наукової діяльності провідних учених Національної академії наук України та державних галузевих академій наук України. Низка рейтингових індикаторів визначають якість науково-педагогічного складу через наявність штатних викладачів, що мають наукові ступені (доктор наук, кандидат наук) або вчені звання (професор, доцент) і працюють на повну ставку та результативність їх науково-методичної роботи (написання підручників та навчальних посібників).

Критерій «Якість наукової та науково-технічної діяльності» оцінює результативність реалізації стратегії запровадження принципово нових наукових досліджень, обґрунтованого та послідовного запровадження сучасних науково-педагогічних технологій, раціональних та ефективних підходів до організації наукової та інноваційної діяльності. Структура включає 20

рейтингових індикаторів, які характеризують диверсифікацію джерел фінансування науки та творчості, патентно-ліцензійну діяльність (винаходи, корисні моделі, промислові зразки, авторські свідоцтва), публікації монографій та наукових праць, публікації студентів, Низка рейтингових індикаторів окреслює ефективність діяльності аспірантури та докторантури у площині підготовки науково-педагогічних кадрів для потреб вищої освіти та інших галузей.

Критерій «Ресурсне забезпечення» визначає потенціал вищого начального закладу та його відповідність вимогам забезпечення якості вищої освіти. В структуру критерію входить 21 рейтинговий індикатор у контексті фінансової підтримки вищої освіти та академічної підтримки студентів (ефективність організаційної структури; штатні викладачі з науковими ступенями доктора або кандидата наук, вченими званнями професора, доцента з розрахунку на 100 студентів денної форми навчання; інформатизація навчального процесу, бібліотечно-інформаційне забезпечення учасників навчально-виховного процесу, наявність критичних спортивних споруд для фізкультурно-оздоровчої та спортивно-масової роботи). Неакадемічна підтримка студентів визначається загальною площею навчально-лабораторних будинків, рівнем забезпечення іногородніх студентів місцем проживання в гуртожитку, наявністю підприємств громадського харчування при вищому навчальному закладі та гуртожитках, санаторіїв-профілакторіїв.

Ранжування вищих навчальних закладів III-IV рівнів акредитації здійснювалося за результатами їх діяльності та потенціалом 2011/2012 навчального та 2012 календарного років. Суттєво зросла мотивація навчальних закладів щодо участі в рейтингу 2013 року у порівнянні з рейтингом 2012 року. Кількість вищих навчальних закладів системи рейтингового оцінювання збільшилася з 229 до 304 суб'єктів ранжування. Серед них сектор державної та комунальної форм власності включає 207, приватної - 76 вищих навчальних закладів. Окрім того, 21 відокремлений структурний підрозділ виявив бажання самостійно брати участь у рейтингу.

Результати рейтингу представлено в рейтингових матрицях ідентифікованих груп вищих навчальних закладів (табл. 1–11), у яких наведено кластери рейтингового оцінювання за шкалою успішності, досконалості, конкурентоспроможності, індекси критеріїв, інтегральні рейтингові індекси та ранг позиціонування вищого навчального закладу на рейтинговій шкалі.

Використання якісних рейтингів сприяє взаємному порозумінню і довіри між різними учасниками національних і міжнародних систем забезпечення якості. І, найголовніше, гарантує прийняття неупереджених рішень і висновків у процесах забезпечення якості вищої освіти на інституційному рівні.

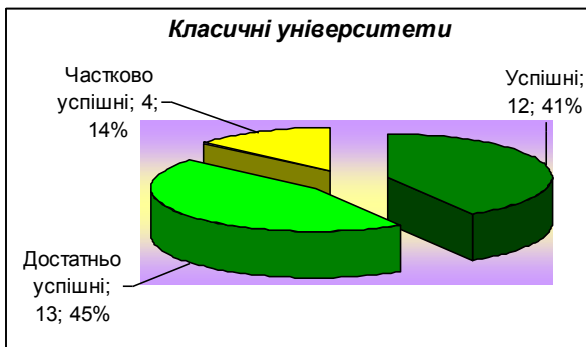
Таблиця 1. Рейтингова матриця ідентифікованої групи

КЛАСИЧНІ УНІВЕРСИТЕТИ							
<i>Умовні позначення позиціонування ВНЗ на рейтингових шкалах індексів критеріїв та ІРІ відносно системи</i>							
Успішна	Достатньо успішна	Частково успішна			Проблемна		
Назва вищого навчального закладу	Міжнародна активність	Якість контингенту студентів	Якість науково- педагогічного персоналу	Якість наукової та науково- технічної діяльності	Ресурсне забезпечення начального процесу	Глобальний критерій рейтингу (ІРІ)	
	Індекси критеріїв рейтингу					ІРІ	Ранг
	I_1	I_2	I_3	I_4	I_5		
Гр. 1	Гр.2	Гр.3	Гр.4	Гр.5	Гр.6	Гр.7	Гр.8
СИСТЕМА	0,1980	0,2079	0,1881	0,1980	0,2079	1,0000	
Київський національний університет ім.Т.Г.Шевченка	0,4396	0,3039	0,2945	0,4125	0,3160	1,7665	1
Харківський національний університет ім.В.Н.Каразіна	0,4800	0,3093	0,2026	0,2987	0,2511	1,5415	2
Сумський державний університет	0,3054	0,3756	0,1788	0,2641	0,3279	1,4518	3
Одеський національний університет ім.І.І.Мечникова	0,2315	0,2448	0,1716	0,2570	0,3288	1,2338	4
Національний університет "Острозька академія"	0,3157	0,1995	0,2067	0,2056	0,1821	1,1097	5
Львівський національний університет ім.І.Франка	0,2498	0,2043	0,2007	0,1612	0,2262	1,0421	6
Дніпропетровський національний університет імені Олеся Гончара	0,2123	0,1923	0,1841	0,2365	0,2083	1,0334	7
Донецький національний університет	0,1370	0,2317	0,1875	0,2174	0,2525	1,0262	8
Таврійський національний університет ім.В.І.Вернадського	0,2432	0,1828	0,1739	0,2059	0,2085	1,0142	9
Східноукраїнський національний університет ім.В.Даля	0,1211	0,2037	0,1605	0,2827	0,2423	1,0102	10
Луганський національний університет ім.Т.Г.Шевченка	0,2066	0,1994	0,1674	0,2227	0,2117	1,0079	11
Ужгородський національний університет	0,2586	0,1635	0,1884	0,1633	0,2280	1,0018	12
Національний університет "Кієво-Могилянська академія"	0,2411	0,2260	0,1569	0,1809	0,1818	0,9867	13
Кременчуцький національний університет імені Михайла Остроградського	0,1320	0,2565	0,1921	0,2208	0,1835	0,9849	14
Запорізький національний університет	0,1706	0,2129	0,1695	0,1624	0,2127	0,9282	15

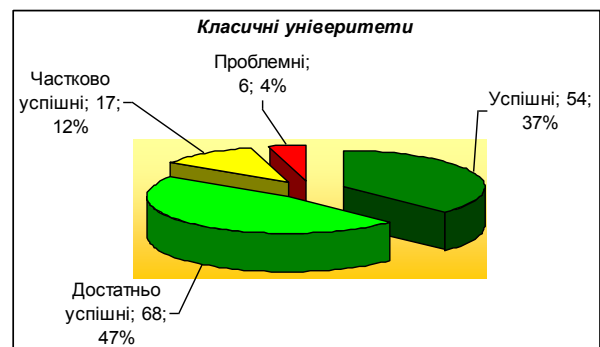
Продовження таблиці «Класичні університети»

Успішна	Достатньо успішна		Частково успішна			Проблемна		Ранг
	СИСТЕМА							
	0,1980	0,2079	0,1881	0,1980	0,2079	1,0000		
Чорноморський державний університет імені Петра Могили	0,2196	0,2032	0,1810	0,1589	0,1569	0,9196	16	
Хмельницький національний університет	0,1817	0,1909	0,1412	0,1733	0,2322	0,9192	17	
Кам'янець-Подільський національний університет імені Івана Огієнка	0,1617	0,1484	0,1860	0,1718	0,2190	0,8869	18	
Чернівецький національний університет ім.Ю.Федьковича	0,1575	0,1658	0,1789	0,1696	0,1883	0,8601	19	
Східноєвропейський національний університет імені Лесі Українки	0,2031	0,1900	0,1581	0,1405	0,1680	0,8598	20	
Херсонський державний університет	0,1630	0,1758	0,1546	0,1845	0,1631	0,8410	21	
Прикарпатський національний університет ім.В.Стефаника	0,1179	0,1665	0,2036	0,1529	0,1887	0,8296	22	
Криворізький національний університет	0,0621	0,1774	0,1688	0,1843	0,2274	0,8201	23	
Житомирський державний університет ім.І.Франка	0,1104	0,1767	0,1901	0,1692	0,1643	0,8106	24	
Черкаський національний університет ім.Б.Хмельницького	0,1522	0,1613	0,1517	0,1378	0,1762	0,7793	25	
Миколаївський національний університет ім.В.О.Сухомлинського	0,0898	0,1888	0,1686	0,1328	0,1490	0,7291	26	
Маріупольський державний університет	0,0767	0,2122	0,1553	0,1534	0,1280	0,7256	27	
Ніжинський державний університет ім.М.В.Гоголя	0,0950	0,1554	0,1480	0,1106	0,2035	0,7125	28	
Мукачівський державний університет	0,0579	0,1209	0,1742	0,0696	0,1381	0,5607	29	

Структура групи за виміром інтегрального рейтингового індексу відповідно до кластерів шкали оцінювання успішності, досконалості та конкурентоспроможності.



Структура групи за вимірами індексів критеріїв відповідно до кластерів шкали оцінювання успішності, досконалості та конкурентоспроможності.



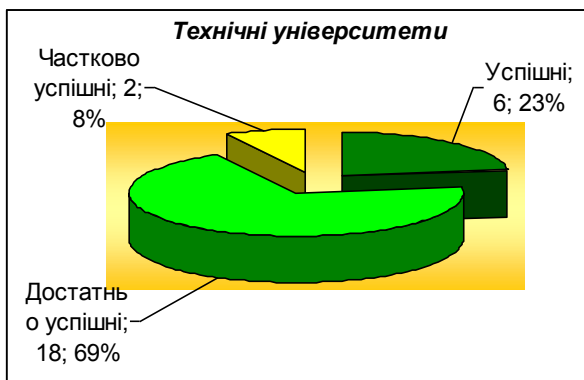
Таблиця 2. Рейтингова матриця ідентифікованої групи

ТЕХНІЧНІ УНІВЕРСИТЕТИ							
<i>Умовні позначення</i>							
<i>позиціонування ВНЗ на рейтингових шкалах індексів критеріїв та ІРІ відносно системи</i>							
Успішна	Достатньо успішна	Частково успішна			Проблемна		
Назва вищого навчального закладу	<i>Міжнародна активність</i>	<i>Якість контингенту студентів</i>	<i>Якість науково-педагогічного персоналу</i>	<i>Якість наукової та науково-технічної діяльності</i>	<i>Ресурсне забезпечення начального процесу</i>	<i>Глобальний критерій рейтингу (ІРІ)</i>	
	Індекси критеріїв рейтингу					<i>ІРІ</i>	<i>Ранг</i>
	<i>I₁</i>	<i>I₂</i>	<i>I₃</i>	<i>I₄</i>	<i>I₅</i>		
<i>Гр. 1</i>	<i>Гр.2</i>	<i>Гр.3</i>	<i>Гр.4</i>	<i>Гр.5</i>	<i>Гр.6</i>	<i>Гр.7</i>	<i>Гр.8</i>
СИСТЕМА	0,1980	0,2079	0,1881	0,1980	0,2079	1,0000	
Харківський національний університет радіоелектроніки	0,3505	0,2796	0,1841	0,3240	0,2492	1,3874	1
Національний аерокосмічний університет ім.М.Є.Жуковського "Харківський авіаційний інститут"	0,2758	0,2566	0,1863	0,2660	0,2639	1,2486	2
Національний технічний університет "Харківський політехнічний інститут"	0,2541	0,2876	0,2098	0,1965	0,2697	1,2175	3
Національний технічний університет України "Київський політехнічний інститут"	0,2008	0,2159	0,2069	0,2854	0,3009	1,2100	4
Вінницький національний технічний університет	0,1771	0,2352	0,1492	0,3795	0,2550	1,1960	5
Національна металургійна академія України	0,2593	0,2038	0,2400	0,1740	0,2807	1,1578	6
Полтавський національний технічний університет ім.Ю.Кондратюка	0,1799	0,2078	0,1601	0,2469	0,1983	0,9930	7
Національний гірничий університет	0,1649	0,2012	0,2076	0,2048	0,2126	0,9910	8
Донецький національний технічний університет	0,1673	0,2106	0,1958	0,1857	0,2241	0,9835	9
Національний університет "Львівська політехніка"	0,1391	0,1918	0,1791	0,2016	0,2641	0,9758	10
Івано-Франківський національний технічний університет нафти і газу	0,2031	0,1921	0,1903	0,1579	0,2209	0,9643	11

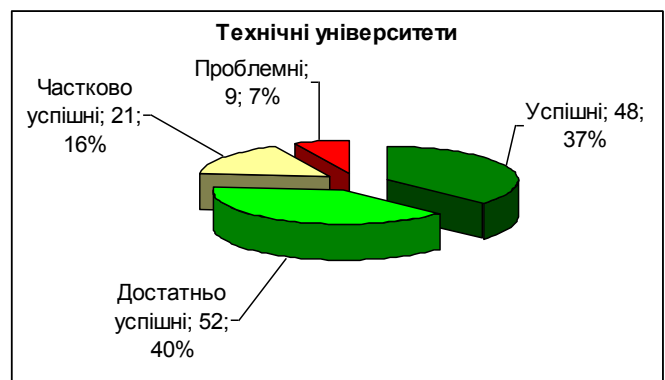
Продовження таблиці «Технічні університети»

Успішна	Достатньо успішна		Частково успішна		Проблемна		
СИСТЕМА	0,1980	0,2079	0,1881	0,1980	0,2079	1,0000	Ранг
Луцький національний технічний університет	0,1294	0,1731	0,1990	0,2378	0,1938	0,9332	12
Тернопільський національний технічний університет імені Івана Пулюя	0,1432	0,1771	0,1485	0,2547	0,1934	0,9170	13
Севастопольський національний університет ядерної енергії та промисловості	0,0573	0,1392	0,1977	0,1236	0,3901	0,9079	14
Національний університет кораблебудування ім.адмірала Макарова	0,1780	0,1905	0,1434	0,1436	0,2370	0,8924	15
Севастопольський національний технічний університет	0,1910	0,1981	0,1421	0,1054	0,2424	0,8790	16
Приазовський державний технічний університет	0,1581	0,1900	0,0927	0,1892	0,2332	0,8632	17
Кіровоградський національний технічний університет	0,0779	0,1666	0,1551	0,2110	0,2484	0,8589	18
Одеський національний політехнічний університет	0,1220	0,2101	0,1623	0,1097	0,2073	0,8114	19
Запорізький національний технічний університет	0,1274	0,2084	0,1895	0,1036	0,1755	0,8044	20
Донбаська державна машинобудівна академія	0,0925	0,1526	0,1355	0,1977	0,2174	0,7957	21
Державний університет інформаційно-комунікаційних технологій	0,0330	0,2343	0,1814	0,1245	0,2119	0,7851	22
Дніпродзержинський державний технічний університет	0,0679	0,1443	0,1657	0,1634	0,2124	0,7537	23
Херсонський національний технічний університет	0,1505	0,1333	0,1580	0,1378	0,1724	0,7521	24
Запорізька державна інженерна академія	0,0815	0,1905	0,1327	0,1491	0,1933	0,7471	25
Донбаський державний технічний університет	0,0253	0,1436	0,1546	0,1637	0,1904	0,6776	26

Структура групи за виміром інтегрального рейтингового індексу відповідно до кластерів шкали оцінювання успішності, досконалості та конкурентоспроможності.



Структура групи за вимірами індексів критеріїв відповідно до кластерів шкали оцінювання успішності, досконалості та конкурентоспроможності.



Таблиця 3. Рейтингова матриця ідентифікованої групи

ТЕХНОЛОГІЇ, БУДІВНИЦТВА ТА ТРАНСПОРТУ							
Умовні позначення позиціонування ВНЗ на рейтингових шкалах індексів критеріїв та ІРІ відносно системи							
Успішна	Достатньо успішна		Частково успішна		Проблемна		
Назва вищого навчального закладу	Міжнародна активність	Якість контингенту студентів	Якість науково- педагогічного персоналу	Якість наукової та науково- технічної діяльності	Ресурсне забезпечення начального процесу	Глобальний критерій рейтингу (ІРІ)	
	Індекси критеріїв рейтингу					ІРІ	Ранг
	I_1	I_2	I_3	I_4	I_5		
СИСТЕМА	0,1980	0,2079	0,1881	0,1980	0,2079	1,0000	1
Національний авіаційний університет	0,2436	0,2354	0,1935	0,2559	0,2762	1,2046	1
Дніпропетровський національний університет залізничного транспорту імені академіка В. Лазаряна	0,1972	0,2048	0,1890	0,3144	0,2857	1,1911	2
Одеська державна академія технічного регулювання та якості	0,2446	0,2274	0,1984	0,2781	0,2286	1,1771	3
Одеський державний екологічний університет	0,2193	0,2488	0,2279	0,1851	0,2718	1,1529	4
Українська академія друкарства	0,3873	0,1627	0,2013	0,1768	0,2178	1,1459	5
Херсонська державна морська академія	0,2057	0,2026	0,1238	0,1351	0,4689	1,1360	6
Харківський національний автомобільно-дорожній університет	0,1627	0,3399	0,1559	0,2444	0,2123	1,1152	7
Одеська національна морська академія	0,2538	0,2023	0,1188	0,0761	0,4605	1,1116	8
Одеська державна академія будівництва та архітектури	0,3483	0,2507	0,1641	0,1163	0,1917	1,0710	9
Київський національний університет технологій та дизайну	0,2067	0,2323	0,1946	0,1932	0,2353	1,0622	10
Національний університет харчових технологій	0,0970	0,2079	0,2115	0,3375	0,1971	1,0510	11
Одеська національна академія зв'язку ім. О.С.Попова	0,1005	0,2347	0,2459	0,1596	0,2738	1,0146	12

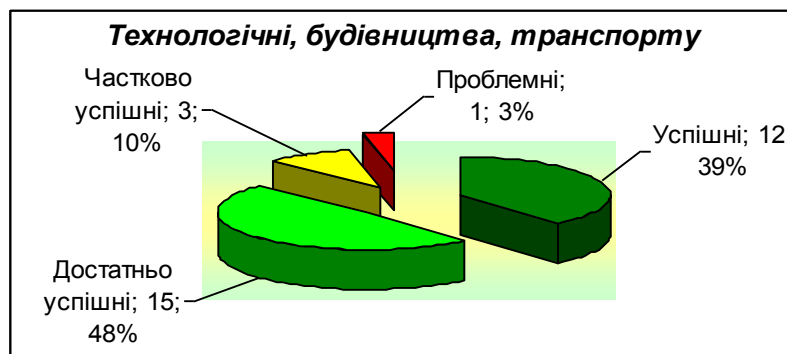
Продовження таблиці «Технологічні, будівництва, транспорту»

Успішна	Достатньо успішна		Частково успішна			Проблемна	
СИСТЕМА	0,1980	0,2079	0,1881	0,1980	0,2079	1,0000	Ранг
Національний транспортний університет	0,1181	0,2566	0,2102	0,1837	0,2257	0,9943	13
Одеська національна академія харчових технологій	0,1064	0,1755	0,1514	0,3024	0,2449	0,9806	14
Донбаська національна академія будівництва та архітектури	0,1597	0,2185	0,1685	0,1684	0,2547	0,9698	15
Придніпровська державна академія будівництва та архітектури	0,2205	0,1772	0,1421	0,2030	0,2246	0,9674	16
Київський національний університет будівництва та архітектури	0,0733	0,2464	0,2361	0,2099	0,1888	0,9544	17
Харківський національний університет міського господарства	0,0916	0,2161	0,2026	0,1383	0,3028	0,9513	18
Українська державна академія залізничного транспорту	0,0709	0,1982	0,1514	0,1981	0,3207	0,9394	19
Український державний хіміко-технологічний університет	0,1737	0,1547	0,1373	0,2249	0,2203	0,9109	20
Національний лісотехнічний університет України	0,2146	0,1887	0,1679	0,1294	0,2064	0,9069	21
Державний економіко-технологічний університет транспорту	0,0396	0,1576	0,3396	0,1682	0,2009	0,9059	22
Харківський національний університет будівництва та архітектури	0,0818	0,2652	0,1744	0,1433	0,1955	0,8603	23
Житомирський державний технологічний університет	0,0819	0,1590	0,1432	0,1506	0,3205	0,8552	24
Національна академія природоохороного та курортного будівництва	0,1579	0,1557	0,1394	0,1406	0,1716	0,7652	25
Національний університет водного господарства та природокористування	0,1041	0,1766	0,1508	0,1337	0,1938	0,7590	26
Чернігівський державний технологічний університет	0,1242	0,1833	0,1693	0,1089	0,1646	0,7503	27
Черкаський державний технологічний університет	0,0688	0,1776	0,1305	0,1608	0,1944	0,7321	28

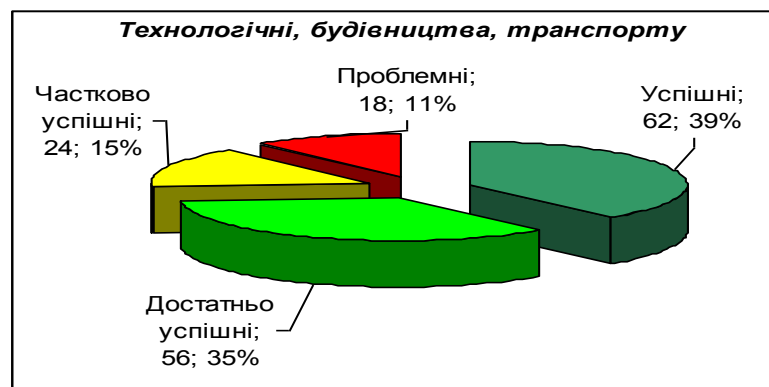
Продовження таблиці «Технологічні, будівництва, транспорту»

Успішна	Достатньо успішна		Частково успішна		Проблемна		Ра нг
СИСТЕМА	0,1980	0,2079	0,1881	0,1980	0,2079	1,0000	
Київська державна академія водного транспорту ім. гетьмана П.Конашевича-Сагайдачного	0,0640	0,1926	0,1555	0,1093	0,1952	0,7166	29
Одеський національний морський університет	0,0878	0,1775	0,1333	0,0810	0,1922	0,6719	30
Державний інститут підготовки та перепідготовки кадрів промисловості	0,0298	0,0152	0,1483	0,0391	0,1039	0,3363	31

Структура
групи за виміром інтегрального рейтингового індексу відповідно до кластерів шкали оцінювання успішності, досконалості та конкурентоспроможності



Структура
групи за вимірами індексів критеріїв відповідно до кластерів шкали оцінювання успішності, досконалості та конкурентоспроможності.



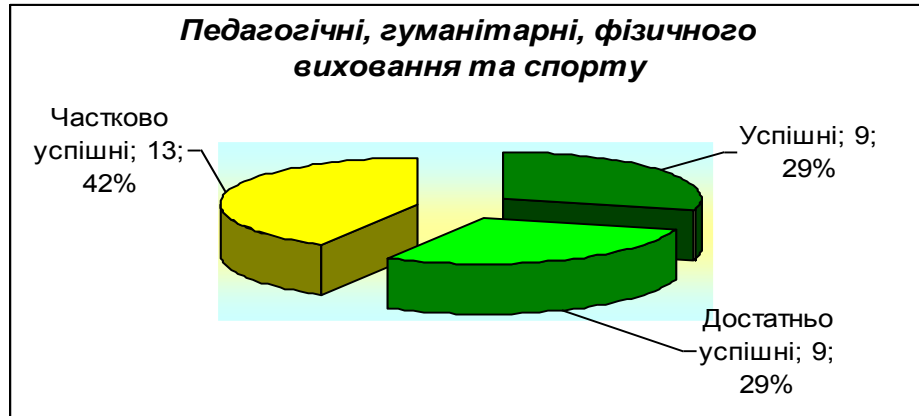
Таблиця 4. Рейтингова матриця ідентифікованої групи

ПЕДАГОГІЧНІ, ГУМАНІТАРНІ, ФІЗИЧНОГО ВИХОВАННЯ ТА СПОРТУ							
Умовні позначення позиціонування ВНЗ на рейтингових шкалах індексів критеріїв та ІРІ відносно системи							
Успішна	Достатньо успішна	Частково успішна			Проблемна		
Назва вищого навчального закладу	Міжнародна активність	Якість контингенту студентів	Якість науково-педагогічного персоналу	Якість наукової та науково-технічної діяльності	Ресурсне забезпечення начального процесу	Глобальний критерій рейтингу (ІРІ)	
	Індекси критеріїв рейтингу					ІРІ	Ранг
	I_1	I_2	I_3	I_4	I_5		
Гр. 1	Гр.2	Гр.3	Гр.4	Гр.5	Гр.6	Гр.7	Гр.8
СИСТЕМА	0,1980	0,2079	0,1881	0,1980	0,2079	1,0000	
Національний педагогічний університет імені М.П. Драгоманова	0,4683	0,3336	0,2416	0,3253	0,3621	1,7310	1
Національний університет фізичного виховання і спорту України	0,5184	0,4254	0,1730	0,2401	0,2945	1,6513	2
Тернопільський національний педагогічний університет ім.В.Гнатюка	0,3247	0,2723	0,2155	0,3044	0,3927	1,5095	3
Південноукраїнський національний педагогічний університет імені К.Д. Ушинського	0,6115	0,2632	0,1886	0,2008	0,2187	1,4828	4
Львівський державний університет фізичної культури	0,2057	0,6878	0,1247	0,141	0,2407	1,3999	5
Київський університет імені Б.Д.Грінченка	0,2368	0,2789	0,2312	0,2673	0,3328	1,3470	6
Харківська державна академія фізичної культури	0,3307	0,3994	0,1887	0,0935	0,1941	1,2064	7
Уманський державний педагогічний університет ім.П.Г.Тичини	0,17	0,1878	0,1921	0,3461	0,1769	1,0729	8
Кримський державний гуманітарний університет	0,1277	0,2203	0,1855	0,3245	0,1922	1,0502	9
Харківська гуманітарно-педагогічна академія	0,2552	0,2520	0,1416	0,1197	0,2070	0,9755	10
Українська державна інженерно-педагогічна академія	0,2098	0,2370	0,1567	0,1814	0,1885	0,9735	11
Переяслав-Хмельницький державний педагогічний університет імені Григорія Сковороди	0,1340	0,2084	0,1780	0,2114	0,1734	0,9052	12
Київський національний лінгвістичний університет	0,0431	0,3440	0,1619	0,1205	0,1622	0,8317	13

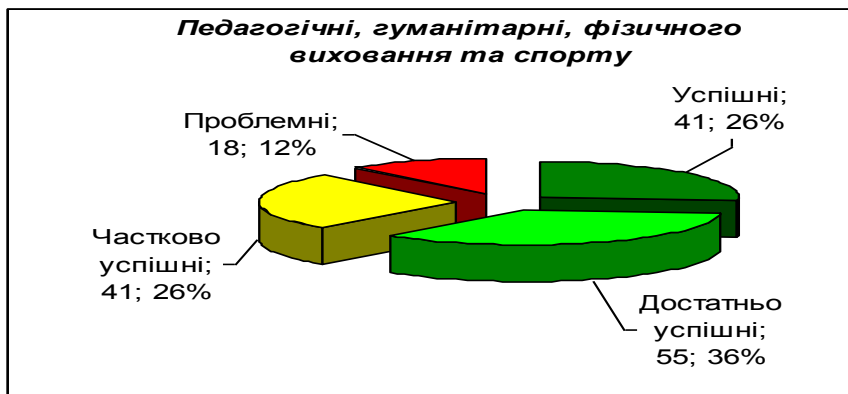
Продовження таблиці «Педагогічні, гуманітарні, фізичного виховання та спорту»

Успішна	Достатньо успішна		Частково успішна		Проблемна		Ранг
	СИСТЕМА	0,1980	0,2079	0,1881	0,1980	0,2079	
Харківський національний педагогічний університет ім.Г.С.Сковороди	0,0476	0,2059	0,1891	0,1826	0,1945	0,8198	14
Бердянський державний педагогічний університет ім.П.Д.Осипенко	0,1452	0,1550	0,1648	0,1910	0,1349	0,7909	15
Дніпропетровський державний інститут фізичної культури і спорту	0,0515	0,2827	0,1375	0,0931	0,2024	0,7671	16
Вінницький державний педагогічний університет ім.Коцюбинського	0,0564	0,1822	0,1908	0,1344	0,1901	0,7539	17
Мелітопольський державний педагогічний університет імені Богдана Хмельницького	0,0867	0,1737	0,1417	0,1865	0,1622	0,7508	18
Сумський державний педагогічний університет ім.А.С.Макаренка	0,0887	0,1779	0,1648	0,1243	0,1646	0,7203	19
Полтавський національний педагогічний університет імені В.Г. Короленка	0,1063	0,1518	0,1464	0,1530	0,1530	0,7104	20
Кіровоградський державний педагогічний університет ім.В.К.Винниченка	0,0750	0,1387	0,2009	0,1165	0,1788	0,7100	21
Кримський державний інженерно-педагогічний університет	0,1227	0,1624	0,1297	0,1093	0,1852	0,7093	22
Донбаський державний педагогічний університет	0,0482	0,1582	0,1216	0,1224	0,2541	0,7046	23
Хмельницька гуманітарно-педагогічна академія	0,0929	0,1566	0,1333	0,1066	0,1944	0,6838	24
Рівненський державний гуманітарний університет	0,1440	0,1590	0,1542	0,0782	0,1482	0,6836	25
Глухівський національний педагогічний університет імені Олександра Довженка	0,0584	0,1425	0,1951	0,1137	0,1669	0,6766	26
Чернігівський національний педагогічний університет ім.Т.Г.Шевченка	0,0299	0,1674	0,1460	0,1613	0,1710	0,6756	27
Кременецький обласний гуманітарно-педагогічний інститут ім. Тараса Шевченка	0,0285	0,1283	0,1527	0,1453	0,1978	0,6526	28
Дрогобицький державний педагогічний університет ім.І.Франка	0,1016	0,1098	0,1193	0,1235	0,1923	0,6465	29
Ізмаїльський державний гуманітарний університет	0,1535	0,0917	0,0946	0,1165	0,1653	0,6215	30
Севастопольський міський гуманітарний університет	0,0532	0,1180	0,1012	0,1006	0,1414	0,5143	31

**Структура
групи за виміром інтегрального рейтингового індексу
відповідно до кластерів шкали оцінювання
успішності, досконалості та конкурентоспроможності**



**Структура
групи за вимірами індексів критеріїв
відповідно до кластерів шкали оцінювання
успішності, досконалості та конкурентоспроможності.**



Таблиця 5. Рейтингова матриця ідентифікованої групи

КУЛЬТУРА, МИСТЕЦТВО, ДИЗАЙН							
Умовні позначення позиціонування ВНЗ на рейтингових шкалах індексів критеріїв та ІРІ відносно системи							
Успішна	Достатньо успішна	Частково успішна			Проблемна		
Назва вищого навчального закладу	Міжнародна активність	Якість контингенту студентів	Якість науково- педагогічного персоналу	Якість наукової та науково- технічної діяльності	Ресурсне забезпечення навчального процесу	Глобальний критерій рейтингу (ІРІ)	
	Індекси критеріїв рейтингу					ІРІ	Ранг
	I_1	I_2	I_3	I_4	I_5		
Гр. 1	Гр.2	Гр.3	Гр.4	Гр.5	Гр.6	Гр.7	Гр.8
СИСТЕМА	0,1980	0,2079	0,1881	0,1980	0,2079	1,0000	
Київський інститут музики ім. Р.М. Глієра	1,8177	0,4811	0,5654	0,0556	0,4239	3,3438	1
Національна музична академія України імені П.І. Чайковського	0,0540	0,7384	1,3009	0,1693	0,2957	2,5583	2
Харківська державна академія дизайну і мистецтв	1,3358	0,3892	0,3786	0,2257	0,2019	2,5312	3
Одеська державна музична академія ім.А.В.Нежданової	0,8248	0,6224	0,5178	0,0693	0,2520	2,2863	4
Харківська державна академія культури	0,5287	0,3995	0,3687	0,3369	0,2077	1,8414	5
Київський національний університет театру, кіно і телебачення імені І.К. Карпенка-Карого	0,2817	0,3537	0,8891	0,0709	0,1725	1,7680	6
Харківський національний університет мистецтв ім.І.П.Котляревського	0,3989	0,4202	0,6174	0,0781	0,2110	1,7256	7
Закарпатський художній інститут	0,7745	0,1929	0,2632	0,1919	0,1607	1,5833	8
Львівська національна музична академія ім.М.В.Лисенка	0,3031	0,3235	0,5610	0,1175	0,2629	1,5681	9
Київський національний університет культури та мистецтв	0,3927	0,1935	0,4764	0,2718	0,1785	1,5129	10
Дніпропетровська консерваторія ім.М.Глінки	0,4062	0,3068	0,4022	0,0484	0,3116	1,4752	11
Національна академія образотворчого мистецтва і архітектури	0,1127	0,2310	0,8425	0,0456	0,2209	1,4527	12
Луганська державна академія культури і мистецтв	0,3786	0,3104	0,3760	0,1539	0,1838	1,4027	13
Київський державний інститут декоративно-прикладного мистецтва і дизайну ім.М.Бойчука	0,6528	0,1705	0,3306	0,0850	0,1134	1,3523	14

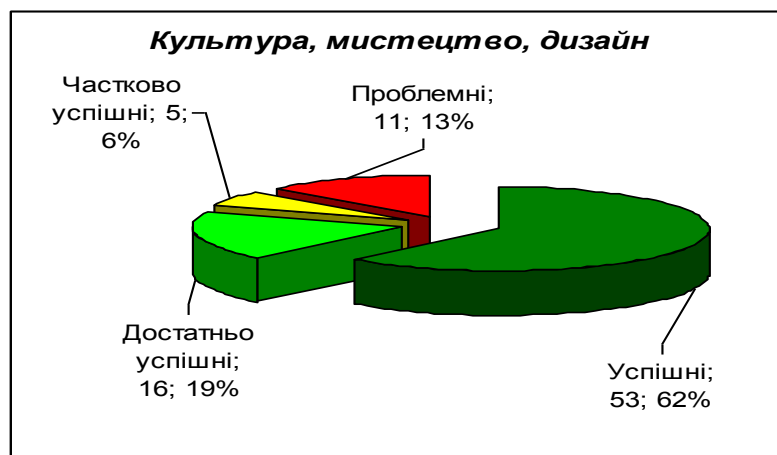
Продовження таблиці «Культура, мистецтво, дизайн»

Успішна	Достатньо успішна		Частково успішна		Проблемна		
СИСТЕМА	0,1980	0,2079	0,1881	0,1980	0,2079	1,0000	Ранг
Національна академія керівних кадрів культури і мистецтв	0,2955	0,2445	0,3652	0,2401	0,1841	1,3295	15
Донецька державна музична академія імені С.С.Прокоф'єва	0,1931	0,4896	0,2291	0,0821	0,1945	1,1884	16
Львівська національна академія мистецтв	0,3051	0,2019	0,3085	0,0856	0,1541	1,0552	17

Структура
 групи за виміром інтегрального рейтингового індексу
 відповідно до кластерів шкали оцінювання
 успішності, досконалості та конкурентоспроможності



Структура
 групи за вимірами індексів критеріїв
 відповідно до кластерів шкали оцінювання
 успішності, досконалості та конкурентоспроможності



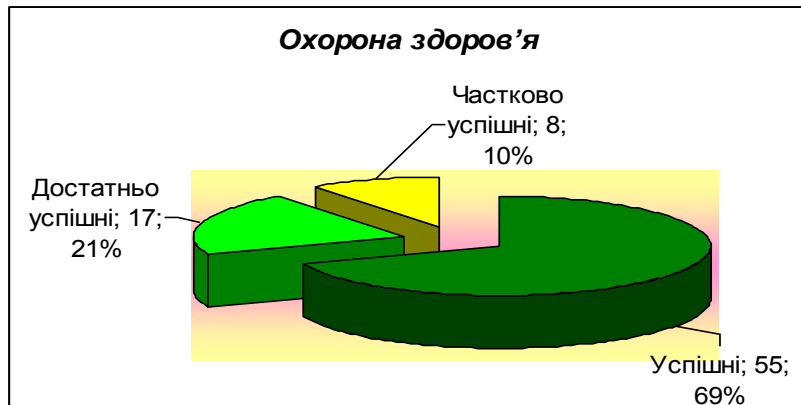
Таблиця 6. Рейтингова матриця ідентифікованої групи

ОХОРОНА ЗДОРОВ'Я							
Умовні позначення позиціонування ВНЗ на рейтингових шкалах індексів критеріїв та ІРІ відносно системи							
Успішна	Достатньо успішна	Частково успішна			Проблемна		
Назва вищого навчального закладу	Міжнародна активність	Якість контингенту студентів	Якість науково-педагогічного персоналу	Якість наукової та науково-технічної діяльності	Ресурсне забезпечення начального процесу	Глобальний критерій рейтингу (ІРІ)	
	Індекси критеріїв рейтингу					ІРІ	Ранг
	I_1	I_2	I_3	I_4	I_5		
Гр. 1	Гр.2	Гр.3	Гр.4	Гр.5	Гр.6	Гр.7	Гр.8
СИСТЕМА	0,1980	0,2079	0,1881	0,1980	0,2079	1,0000	
Національний медичний університет ім.О.О.Богомольця	0,8247	0,2269	0,3247	0,2340	0,2126	1,8229	1
Львівський національний медичний університет ім. Данила Галицького	0,4398	0,4446	0,2550	0,3473	0,3032	1,7899	2
Житомирський інститут медсестринства	0,5286	0,1859	0,2938	0,4728	0,2139	1,6950	3
Луганський державний медичний університет	0,1361	0,6002	0,2194	0,2103	0,4335	1,5994	4
Запорізький державний медичний університет	0,2167	0,6965	0,2176	0,1777	0,2570	1,5656	5
Харківський національний медичний університет	0,1209	0,5287	0,1781	0,1971	0,3098	1,3345	6
Тернопільський державний медичний університет ім. І.Я.Горбачевського	0,2353	0,3895	0,2185	0,1882	0,2981	1,3295	7
Донецький національний медичний університет ім.М.Горького	0,1804	0,4647	0,1715	0,2059	0,2874	1,3098	8
Вінницький національний медичний університет ім.М.І.Пирогова	0,2653	0,2925	0,1854	0,3286	0,2350	1,3069	9
Національний фармацевтичний університет України	0,1307	0,3339	0,2060	0,2415	0,3293	1,2415	10
Українська медична стоматологічна академія	0,1017	0,5344	0,1902	0,1570	0,2489	1,2321	11
Кримський державний медичний університет ім.С.І.Георгієвського	0,1364	0,4420	0,1394	0,1547	0,3370	1,2096	12
Одеський державний медичний університет	0,1763	0,4056	0,1874	0,1737	0,2116	1,1546	13
Дніпропетровська державна медична академія	0,2051	0,3221	0,1916	0,1734	0,2377	1,1298	14
Буковинський державний медичний університет	0,1438	0,3415	0,2030	0,2164	0,1993	1,1040	15
Івано-Франківський національний медичний університет	0,1998	0,2563	0,1756	0,1322	0,2689	1,0328	16

Структура
групи за виміром інтегрального рейтингового індексу
відповідно до кластерів шкали оцінювання
успішності, досконалості та конкурентоспроможності



Структура
групи за вимірами індексів критеріїв
відповідно до кластерів шкали оцінювання
успішності, досконалості та конкурентоспроможності

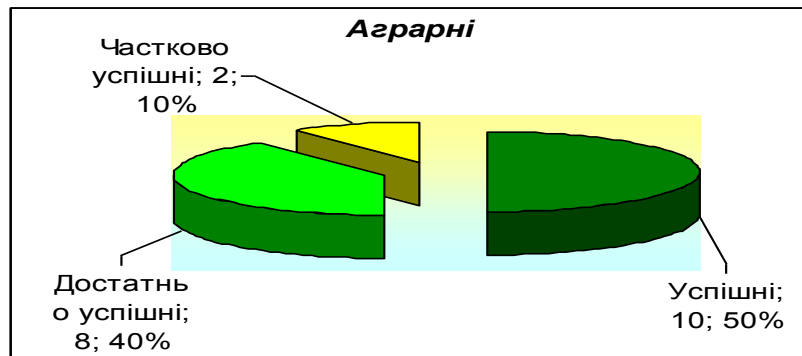


Таблиця 7. Рейтингова матриця ідентифікованої групи

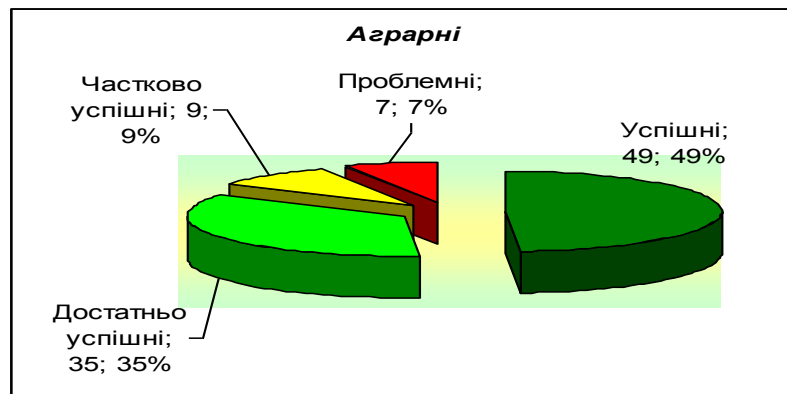
А Г Р А Р Н І							
Умовні позначення позиціонування ВНЗ на рейтингових шкалах індексів критеріїв та ІРІ відносно системи							
Успішна	Достатньо успішна		Частково успішна		Проблемна		
Назва вищого навчального закладу	Міжнародна активність	Якість контингенту студентів	Якість науково-педагогічного персоналу	Якість наукової та науково-технічної діяльності	Ресурсне забезпечення начального процесу	Глобальний критерій рейтингу (ІРІ)	
	Індекси критеріїв рейтингу					ІРІ	Ранг
	I_1	I_2	I_3	I_4	I_5		
Гр. 1	Гр.2	Гр.3	Гр.4	Гр.5	Гр.6	Гр.7	Гр.8
СИСТЕМА	0,1980	0,2079	0,1881	0,1980	0,2079	1,0000	
Харківська державна зооветеринарна академія	1,6266	0,4912	0,2004	0,1497	0,1354	2,6033	1
Харківський національний технічний університет сільського господарства ім.Петра Василенка	0,9360	0,2769	0,3310	0,3771	0,2531	2,1741	2
Національний університет біоресурсів і природокористування України	0,5598	0,2729	0,3115	0,5090	0,2856	1,9389	3
Миколаївський національний аграрний університет	0,4951	0,3190	0,2892	0,4051	0,3786	1,8870	4
Білоцерківський національний аграрний університет	0,4181	0,4413	0,2309	0,1619	0,2477	1,4999	5
Львівський національний аграрний університет	0,4390	0,2764	0,2471	0,2157	0,2846	1,4628	6
Таврійський державний агротехнологічний університет	0,2837	0,2261	0,2171	0,2992	0,2404	1,2665	7
Луганський національний аграрний університет	0,3968	0,2595	0,1636	0,1720	0,2187	1,2107	8
Вінницький національний аграрний університет	0,1740	0,2356	0,2395	0,3092	0,1864	1,1448	9
Полтавська державна аграрна академія	0,2856	0,2296	0,1639	0,2402	0,1983	1,1176	10
Подільський державний аграрно-технічний університет	0,1593	0,1725	0,1577	0,2062	0,2794	0,9751	11
Херсонський державний аграрний університет	0,0534	0,1875	0,1368	0,1689	0,3307	0,8774	12
Житомирський національний агроекологічний університет	0,0793	0,1914	0,2774	0,1281	0,1852	0,8614	13
Дніпропетровський державний аграрний університет	0,1264	0,1781	0,1304	0,1722	0,2452	0,8523	14

Успішна	Достатньо успішна		Частково успішна		Проблемна		Ранг
СИСТЕМА	0,1980	0,2079	0,1881	0,1980	0,2079	1,0000	
Харківський національний аграрний університет ім.В.В.Докучаєва	0,1683	0,1783	0,1463	0,1519	0,1969	0,8417	15
Сумський національний аграрний університет	0,1994	0,1670	0,1299	0,1741	0,1671	0,8375	16
Уманський національний університет садівництва	0,0699	0,1933	0,1558	0,1550	0,1907	0,7647	17
Львівський національний університет ветеринарної медицини ім.С.З.Гжицького	0,0757	0,1813	0,1249	0,1822	0,1984	0,7624	18
Керченський державний морський технологічний університет	0,1232	0,1377	0,1312	0,0982	0,2525	0,7426	19
Одеський державний аграрний університет	0,0328	0,1658	0,1803	0,0721	0,1984	0,6494	20

Структура групи за виміром інтегрального рейтингового індексу відповідно до кластерів шкали оцінювання успішності, досконалості та конкурентоспроможності



Структура групи за вимірами індексів критеріїв відповідно до кластерів шкали оцінювання успішності, досконалості та конкурентоспроможності



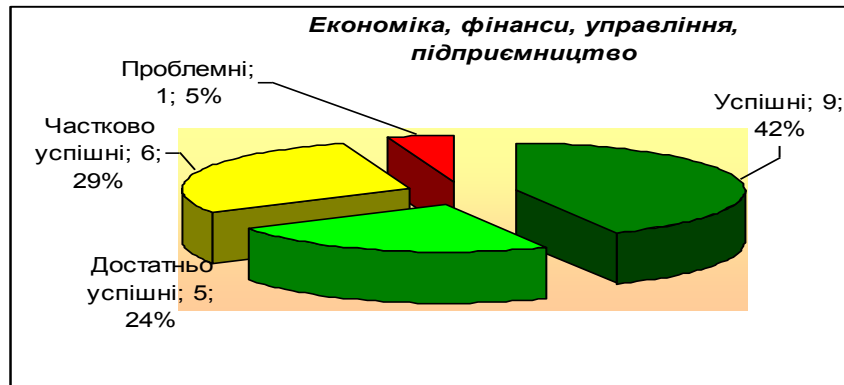
Таблиця 8. Рейтингова матриця ідентифікованої групи

Економіка, фінанси, управління, підприємництво							
Умовні позначення позиціонування ВНЗ на рейтингових шкалах індексів критеріїв та ІРІ відносно системи							
Успішна	Достатньо успішна	Частково успішна			Проблемна		
Назва вищого навчального закладу	Міжнародна активність	Якість контингенту студентів	Якість науково- педагогічного персоналу	Якість наукової та науково- технічної діяльності	Ресурсне забезпечення начального процесу	Глобальний критерій рейтингу (ІРІ)	
	Індекси критеріїв рейтингу					ІРІ	Ранг
	I_1	I_2	I_3	I_4	I_5		
Гр. 1	Гр.2	Гр.3	Гр.4	Гр.5	Гр.6	Гр.7	Гр.8
СИСТЕМА	0,1980	0,2079	0,1881	0,1980	0,2079	1,0000	
Київський національний економічний університет ім.В.Гетьмана	0,1455	0,2899	0,2609	0,6862	0,2323	1,6148	1
Київський національний торговельно-економічний університет	0,2481	0,2431	0,2235	0,2187	0,2678	1,2013	2
Університет банківської справи Національного банку України	0,2167	0,2818	0,2011	0,1750	0,2895	1,1640	3
Донецький національний університет економіки і торгівлі ім.Туган-Барановського	0,1900	0,2516	0,1940	0,2465	0,2508	1,1330	4
Донецький державний університет управління	0,1700	0,2239	0,2728	0,2918	0,1697	1,1282	5
Харківський національний економічний університет	0,2087	0,3964	0,1560	0,1229	0,1896	1,0736	6
Одеський національний економічний університет	0,2573	0,2544	0,2107	0,1487	0,1889	1,0600	7
Харківський державний університет харчування та торгівлі	0,1591	0,2524	0,1955	0,2180	0,2318	1,0568	8
Тернопільський національний економічний університет	0,2458	0,2340	0,1386	0,1631	0,2359	1,0174	9
Полтавський університет економіки і торгівлі	0,1578	0,2146	0,2110	0,1607	0,2516	0,9956	10
Дніпропетровська державна фінансова академія	0,1515	0,3855	0,1521	0,1103	0,1500	0,9494	11
Академія муніципального управління	0,0332	0,1350	0,1237	0,4204	0,1959	0,9083	12
Національна академія статистики, обліку і аудиту	0,0998	0,1932	0,2905	0,1660	0,1329	0,8824	13
Львівська комерційна академія	0,0654	0,1798	0,1480	0,1388	0,2243	0,7563	14
Буковинський державний фінансово-економічний університет	0,1161	0,1957	0,1167	0,1603	0,1240	0,7128	15
Український державний університет фінансів та міжнародної торгівлі	0,0436	0,1497	0,1526	0,1221	0,1738	0,6417	16

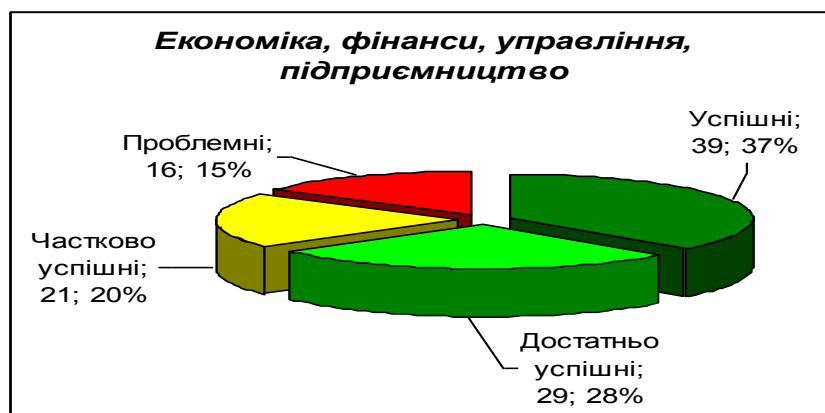
Продовження таблиці «Економіка, фінанси, управління, підприємництво»

Успішна	Достатньо успішна		Частково успішна		Проблемна		
СИСТЕМА	0,1980	0,2079	0,1881	0,1980	0,2079	1,0000	Ранг
Чернігівський державний інститут економіки і управління	0,0429	0,1412	0,1328	0,1564	0,1805	0,6538	17
Львівська державна фінансова академія	0,0893	0,1456	0,1395	0,0969	0,1525	0,6239	18
Львівський інститут економіки і туризму	0,0280	0,1301	0,1778	0,1098	0,1577	0,6033	19
Інститут підприємництва "Стратегія"	0,1308	0,0900	0,0781	0,0695	0,1952	0,5636	20
Міжгалузева академія управління	0,0000	0,0848	0,0919	0,0810	0,0725	0,3301	21

Структура групи за виміром інтегрального рейтингового індексу відповідно до кластерів шкали оцінювання успішності, досконалості та конкурентоспроможності



Структура групи за вимірами індексів критеріїв відповідно до кластерів шкали оцінювання успішності, досконалості та конкурентоспроможності



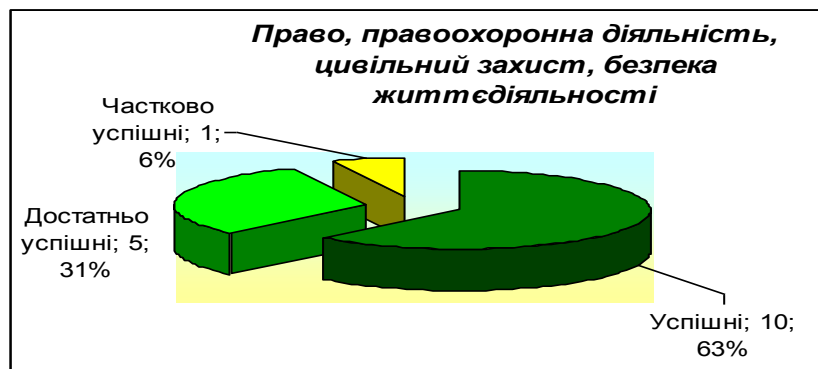
Таблиця 9. Рейтингова матриця ідентифікованої групи

Право, правоохоронна діяльність, цивільний захит, безпека життєдіяльності.							
Умовні позначення позиціонування ВНЗ на рейтингових шкалах індексів критеріїв та IPI відносно системи							
Успішна	Достатньо успішна		Частково успішна		Проблемна		
Назва вищого навчального закладу	Міжнародна активність	Якість контингенту студентів	Якість науково-педагогічного персоналу	Якість наукової та науково-технічної діяльності	Ресурсне забезпечення начального процесу	Глобальний критерій рейтингу (IPI)	
	Індекси критеріїв рейтингу					IPI	Ранг
	I ₁	I ₂	I ₃	I ₄	I ₅		
Гр. 1	Гр.2	Гр.3	Гр.4	Гр.5	Гр.6	Гр.7	Гр.8
СИСТЕМА	0,1980	0,2079	0,1881	0,1980	0,2079	1,0000	
Національний університет "Юридична академія України імені Ярослава Мудрого"	0,1152	1,2122	0,2985	0,1464	0,2973	2,0697	1
Національний університет "Одеська юридична академія"	0,3699	0,5601	0,1935	0,1733	0,2063	1,5032	2
Львівський державний університет безпеки життєдіяльності	0,3053	0,2042	0,1645	0,2798	0,5083	1,4621	3
Національний університет цивільного захисту України	0,1532	0,2749	0,1665	0,1361	0,4012	1,1319	4
Одеський державний університет внутрішніх справ	0,0430	0,2928	0,1363	0,1562	0,4917	1,1200	5
Дніпропетровський державний університет внутрішніх справ	0,0839	0,3155	0,1527	0,1541	0,3884	1,0945	6
Національний університет державної податкової служби України	0,2665	0,1859	0,1454	0,2549	0,2110	1,0637	7
Академія митної служби України	0,1966	0,1929	0,206	0,2486	0,21311	1,0572	8
Національна академія внутрішніх справ	0,0722	0,2762	0,1775	0,2039	0,3151	1,0449	9
Луганський державний університет внутрішніх справ імені Е.О. Дідоренка	0,1888	0,2261	0,1684	0,1399	0,2807	1,0039	10
Донецький юридичний інститут МВС України	0,0745	0,2822	0,1343	0,2794	0,2267	0,9970	11
Академія пожежної безпеки м.. Героїв Чорнобиля МНС України	0,1114	0,2386	0,1593	0,1060	0,3568	0,9721	12
Національна академія Державної прикордонної служби України м.. Богдана Хмельницького	0,0656	0,1967	0,1689	0,1536	0,3233	0,9081	13
Харківський національний університет внутрішніх справ	0,0568	0,1633	0,1547	0,1584	0,2720	0,8052	14

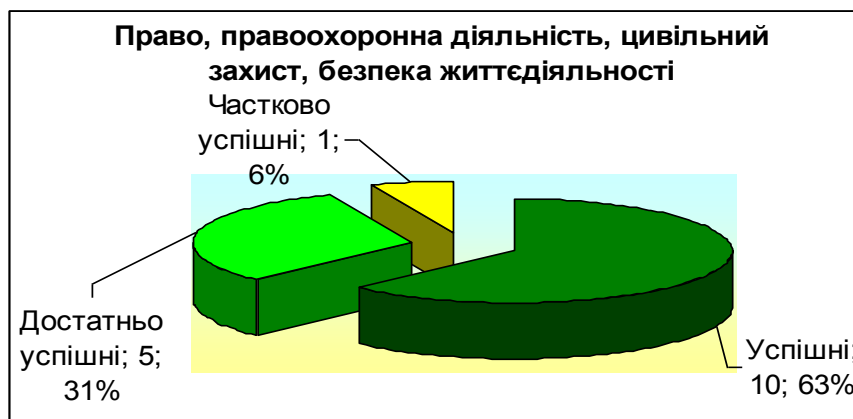
Продовження таблиці «Право, правоохоронна діяльність, цивільний захист, безпека життєдіяльності»

Успішна	Достатньо успішна		Частково успішна		Проблемна		
СИСТЕМА	0,1980	0,2079	0,1881	0,1980	0,2079	1,0000	Ранг
Академія внутрішніх військ МВС України	0,0315	0,1954	0,1225	0,0520	0,3541	0,7554	15
Львівський державний університет внутрішніх справ	0,0163	0,1840	0,1694	0,1305	0,2324	0,7327	16

Структура
групи за виміром інтегрального рейтингового індексу відповідно до кластерів шкали оцінювання успішності, досконалості та конкурентоспроможності



Структура
групи за вимірами індексів критеріїв відповідно до кластерів шкали оцінювання успішності, досконалості та конкурентоспроможності



Таблиця 10. Рейтингова матриця ідентифікованої групи

ПРИВАТНІ							
Умовні позначення позиціонування ВНЗ на рейтингових шкалах індексів критеріїв та ІРІ відносно системи							
Успішна	Достатньо успішна		Частково успішна		Проблемна		
Назва вищого навчального закладу	Міжнародна активність	Якість контингенту студентів	Якість науково-педагогічного персоналу	Якість наукової та науково-технічної діяльності	Ресурсне забезпечення начального процесу	Глобальний критерій рейтингу (ІРІ)	
	Індекси критеріїв рейтингу					ІРІ	Ранг
	I_1	I_2	I_3	I_4	I_5		
Гр. 1	Гр.2	Гр.3	Гр.4	Гр.5	Гр.6	Гр.7	Гр.8
СИСТЕМА	0,1980	0,2079	0,1881	0,1980	0,2079	1,0000	
Міжнародний університет бізнесу і права	0,3765	0,1198	0,2136	0,4850	1,1324	2,3273	1
Міжнародний університет фінансів	1,0043	0,2423	0,5536	0,2004	0,2675	2,2681	2
Інститут реклами	0,4909	0,1106	0,3520	0,1899	0,4900	1,6335	3
Львівський університет бізнесу та права	0,3396	0,1924	0,3979	0,3017	0,3091	1,5406	4
Тернопільський інститут соціальних та інформаційних технологій	0,8153	0,1749	0,0960	0,1988	0,2548	1,5399	5
Український гуманітарний інститут	0,1499	0,2233	0,5352	0,1259	0,4722	1,5065	6
Київський міжнародний університет (КиМУ)	0,2946	0,4960	0,2356	0,2344	0,1842	1,4448	7
Київський університет права НАН України	0,2891	0,2310	0,5902	0,1130	0,2127	1,4360	8
Київський університет ринкових відносин	0,4386	0,1931	0,2456	0,1076	0,4497	1,4347	9
Європейський університет	0,2018	0,2537	0,2847	0,2666	0,4247	1,4315	10
Відкритий міжнародний Університет розвитку людини «Україна»	0,1786	0,1576	0,2044	0,5493	0,3184	1,4082	11
Харківський гуманітарний університет «Народна українська академія»	0,3654	0,3207	0,1559	0,3044	0,2286	1,3750	12
Київський медичний університет	0,4043	0,1913	0,2528	0,1860	0,3297	1,3642	13
Українсько-американський гуманітарний інститут «Вісконсінський Міжнародний Університет (США) в Україні»	0,6132	0,1998	0,1647	0,1634	0,2121	1,3532	14
Мистецький інститут художнього моделювання та дизайну ім... Сальвадора Далі	0,5326	0,1878	0,2606	0,1168	0,2324	1,3301	15

Продовження таблиці «Приватні»

Успішна	Достатньо успішна		Частково успішна		Проблемна		
СИСТЕМА	0,1980	0,2079	0,1881	0,1980	0,2079	1,0000	Ранг
Харківський інститут екології і соціального захисту	0,4798	0,0896	0,1038	0,1601	0,4865	1,3197	16
Міжрегіональна академія управління персоналом	0,3392	0,3250	0,1455	0,1147	0,3511	1,2754	17
Міжнародний економіко-гуманітарний університет ім. академіка Степана Дем'янчука	0,4685	0,1723	0,2821	0,1190	0,2219	1,2638	18
Київський інститут банківської справи	0,2699	0,1319	0,2549	0,0156	0,5582	1,2306	19
Національна академія управління	0,2390	0,1530	0,2725	0,2373	0,2584	1,1603	20
Університет економіки та права «КРОК»	0,2977	0,2608	0,2474	0,1399	0,2126	1,1584	21
Буцацький інститут менеджменту і аудиту	0,0495	0,0512	0,5781	0,0484	0,4174	1,1446	22
Донецький інститут туристичного бізнесу	0,2156	0,3095	0,1922	0,1346	0,2918	1,1436	23
Вінницький фінансово-економічний університет	0,1610	0,1961	0,1763	0,1759	0,4265	1,1359	24
Класичний приватний університет	0,0621	0,1655	0,1216	0,4518	0,2721	1,0731	25
Макіївський економіко-гуманітарний інститут	0,1120	0,2029	0,2205	0,2740	0,2524	1,0618	26
Вінницький інститут конструювання одягу і підприємництва	0,2883	0,2839	0,0915	0,0970	0,2964	1,0572	27
Східноєвропейський університет економіки та менеджменту	0,0726	0,4010	0,1384	0,1340	0,3048	1,0507	28
Дніпропетровський університет імені Альфреда Нобеля	0,1021	0,1867	0,1425	0,2010	0,4127	1,0449	29
Бердянський університет менеджменту і бізнесу	0,2093	0,1416	0,1523	0,2068	0,2897	0,9996	30
Міжнародна академія екології та медицини	0,0000	0,0365	0,2009	0,0767	0,6847	0,9987	32
Львівський інститут менеджменту	0,0552	0,1016	0,1358	0,0584	0,6316	0,9826	33
Волинський інститут економіки та менеджменту	0,1618	0,1004	0,1036	0,1114	0,4487	0,9259	34
Хмельницький університет управління та права	0,1529	0,1773	0,1488	0,2004	0,2463	0,9257	35
Міжнародний Соломонів університет	0,3708	0,1298	0,0961	0,1559	0,1304	0,8829	36
Університет економіки і підприємництва	0,1425	0,1736	0,1446	0,1434	0,2691	0,8732	37
Дніпропетровський гуманітарний університет	0,0729	0,1365	0,2067	0,1902	0,2193	0,8256	38
Харківський економіко-правовий університет	0,1947	0,0954	0,0967	0,0588	0,3788	0,8243	39

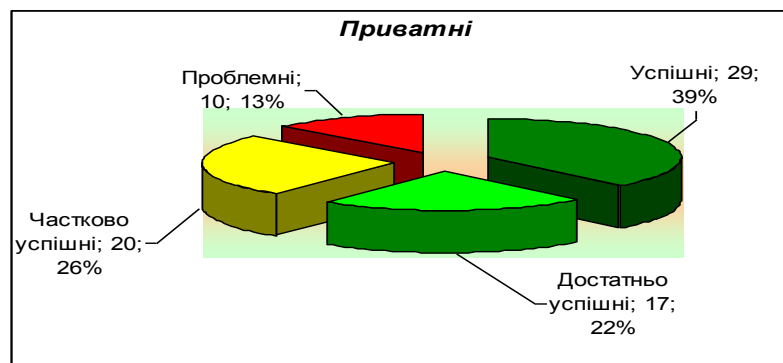
Успішна	Достатньо успішна		Частково успішна		Проблемна		Ранг
	СИСТЕМА						
	0,1980	0,2079	0,1881	0,1980	0,2079	1,0000	
Ірпінська фінансово-юридична академія	0,0710	0,1320	0,1342	0,1559	0,3207	0,8139	40
Запорізький інститут економіки та інформаційних технологій	0,1957	0,1691	0,1418	0,1512	0,1445	0,8022	41
Одеський інститут підприємництва та права	0,0000	0,0379	0,0777	0,2273	0,4552	0,7980	42
Нікопольський економічний університет	0,0034	0,1589	0,0619	0,3276	0,2436	0,7954	43
Закарпатський угорський інститут Ференца Ракоці II	0,1725	0,1252	0,1269	0,1801	0,1856	0,7903	44
Київський економічний інститут менеджменту	0,1755	0,1156	0,1935	0,1366	0,1678	0,7891	45
Академія праці і соціальних відносин	0,1030	0,1643	0,1535	0,1265	0,2071	0,7545	46
Академія адвокатури України	0,1154	0,1653	0,2507	0,1364	0,0770	0,7447	
Донецька академія автомобільного транспорту	0,0462	0,1725	0,0942	0,2007	0,2275	0,7410	47
Кіровоградський інститут регіонального управління та економіки	0,0337	0,1283	0,0358	0,2566	0,2861	0,7405	48
Харківський інститут бізнесу і менеджменту	0,1605	0,0799	0,1146	0,1952	0,1880	0,7382	49
Київський університет туризму, економіки і права	0,0899	0,1170	0,2900	0,0981	0,1430	0,7381	50
Івано-Франківський університет права імені Короля Данила Галицького	0,0423	0,1216	0,2109	0,1737	0,1791	0,7276	51
Донецький університет економіки і права	0,0262	0,1353	0,0950	0,1999	0,2444	0,7009	52
Миколаївський політехнічний інститут	0,1796	0,1075	0,0234	0,2598	0,1222	0,6926	53
Міжнародний Слов'янський університет-Харків	0,0859	0,1369	0,1031	0,1163	0,2383	0,6804	54
Краматорський економіко-гуманітарний інститут	0,0170	0,1264	0,1269	0,1643	0,2342	0,6687	55
Київський славистичний університет	0,1011	0,1778	0,1127	0,0419	0,2165	0,6501	56
Галицька Академія	0,1814	0,0844	0,0505	0,0589	0,2699	0,6451	57
Новокаховський політехнічний інститут	0,0187	0,0687	0,0971	0,0921	0,3614	0,6381	58
Університет новітніх технологій	0,0000	0,0887	0,1724	0,1380	0,2206	0,6197	59
Київська гуманітарна академія	0,0817	0,1702	0,1304	0,0593	0,1307	0,5722	60
Київський інститут бізнесу та технологій	0,0101	0,1420	0,1410	0,0729	0,1982	0,5643	61
Київський інститут перекладачів	0,1472	0,1497	0,1018	0,0185	0,1253	0,5424	62
Ізмаїльський інститут водного транспорту	0,0070	0,1017	0,0939	0,0859	0,2264	0,5149	63
Інститут туризму Федерації професійних спілок України	0,0651	0,0867	0,1316	0,1037	0,1272	0,5143	64
Тернопільський комерційний інститут	0,0027	0,0764	0,1328	0,1293	0,1722	0,5134	65

Продовження таблиці «Приватні»

Успішна	Достатньо успішна		Частково успішна		Проблемна		
СИСТЕМА	0,1980	0,2079	0,1881	0,1980	0,2079	1,0000	Ранг
Харківський інститут економіки ринкових відносин та менеджменту	0,0000	0,0638	0,0653	0,0715	0,3020	0,5026	66
Соціально-педагогічний інститут Педагогічна академія	0,0214	0,0671	0,1030	0,0702	0,2370	0,4987	67
Буковинський університет	0,0293	0,1008	0,1155	0,0692	0,1742	0,4889	68
Кіровоградський інститут комерції	0,0176	0,0630	0,1084	0,1047	0,1908	0,4844	69
Хмельницький економічний університет	0,0143	0,0876	0,1360	0,1092	0,1371	0,4842	70
Кременчуцький університет економіки, інформаційних технологій і управління	0,0182	0,0915	0,0954	0,0755	0,2031	0,4837	71
Економіко-технологічний університет	0,0044	0,0937	0,0774	0,0259	0,2819	0,4833	72
Львівський медичний інститут	0,0357	0,0888	0,1845	0,0436	0,1228	0,4754	73
Донецький інститут соціальної освіти	0,0180	0,0855	0,0949	0,1134	0,1281	0,4399	74
Інститут ділового адміністрування	0,0000	0,0700	0,1390	0,0269	0,1982	0,4342	75
Харківський інститут управління	0,0276	0,0409	0,0292	0,0834	0,1661	0,3471	76

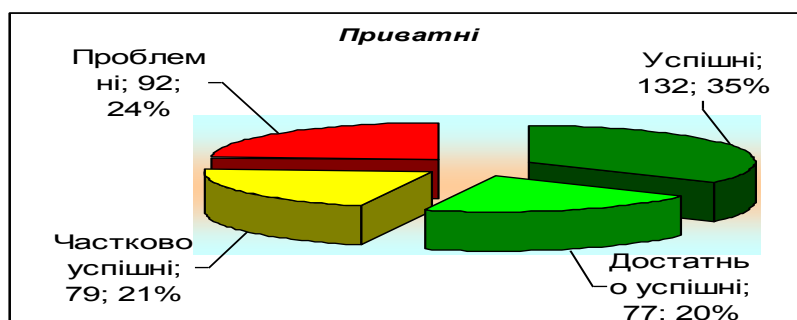
Структура

групи за виміром інтегрального рейтингового індексу відповідно до кластерів шкали оцінювання успішності, досконалості та конкурентоспроможності



Структура

групи за виміром індексів критеріїв відповідно до кластерів шкали оцінювання успішності, досконалості та конкурентоспроможності



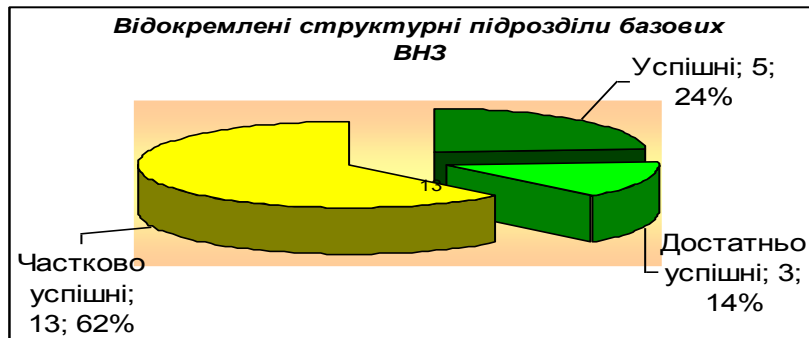
Таблиця 11. Рейтингова матриця ідентифікованої групи

Відокремлені структурні підрозділи							
Умовні позначення позиціонування ВНЗ на рейтингових шкалах індексів критерії та ІРІ ввідносно системи							
Успішна	Достатньо успішна		Частково успішна		Проблемна		
Назва вищого навчального закладу	Міжнародна активність	Якість контингенту студентів	Якість науково- педагогічного персоналу	Якість наукової та науково- технічної діяльності	Ресурсне забезпечення начального процесу	Глобальний критерій рейтингу (ІРІ)	
	Індекси критеріїв рейтингу					ІРІ	Ранг
	I_1	I_2	I_3	I_4	I_5		
Гр. 1	Гр.2	Гр.3	Гр.4	Гр.5	Гр.6	Гр.7	Гр.8
СИСТЕМА	0,1980	0,2079	0,1881	0,1980	0,2079	1,0000	
Ніжинський агротехнічний інститут	0,5849	0,1844	0,1102	0,4125	0,3881	1,6801	1
Кримський інститут бізнесу Університету економіки та управління	0,4262	0,0699	0,3718	0,2559	0,2401	1,3639	2
Одеський регіональний інститут державного управління Національної академії державного управління при Президентіві України	0,1745	0,2715	0,1918	0,2927	0,3295	1,2601	3
Харківський регіональний інститут державного управління при Національній академії державного управління при Президентіві України	0,1934	0,1242	0,1741	0,3754	0,2863	1,1535	4
Феодосійська фінансово- економічна академія Київського університету ринкових відносин	0,1511	0,2506	0,2316	0,1218	0,2471	1,0021	5
Бережанський агротехнічний інститут Національного університету біоресурсів і природокористування України	0,1805	0,1196	0,1633	0,1787	0,2625	0,9047	6
Бориспільський інститут муніципального менеджменту при Міжрегіональній Академії управління	0,0269	0,0616	0,1625	0,1808	0,4256	0,8574	7
Кіровоградська льотна академія НАУ	0,0521	0,2871	0,1140	0,0688	0,3107	0,8326	8
Луцький інститут розвитку людини ВНЗ "Відкритий міжнародний університет розвитку людини "Україна"	0,0628	0,2267	0,1041	0,0817	0,2683	0,7436	9
Харківський торговельно- економічний інститут КНТЕУ	0,1479	0,1556	0,1432	0,1237	0,1311	0,7014	10

Продовження таблиці «Відокремлені структурні підрозділи»

Успішна	Достатньо успішна		Частково успішна		Проблемна		
СИСТЕМА	0,1980	0,2079	0,1881	0,1980	0,2079	1,0000	Ранг
Технологічний інститут Східноукраїнського національного університету імені Володимира Даля (м. Сєвєродонецьк)	0,0249	0,1712	0,1314	0,1727	0,2003	0,7005	11
Донецький державний інститут здоров'я, фізичного виховання і спорту при Національному університеті фізичного виховання і спорту	0,0829	0,2899	0,1099	0,0745	0,1304	0,6877	12
Донецький інститут залізничного транспорту Української державної академії залізничного транспорту	0,0036	0,0977	0,1492	0,1348	0,3021	0,6874	13
Чернівецький торговельно-економічний інститут КНТЕУ	0,1394	0,1148	0,1560	0,0920	0,1758	0,6779	14
Харківський інститут фінансів Українського державного університету фінансів та міжнародної торгівлі	0,0246	0,1551	0,1657	0,1779	0,1142	0,6376	15
Рівненський інститут слов'янознавства Київського славістичного університету	0,1985	0,1294	0,1386	0,0584	0,1020	0,6268	16
Вінницький торговельно-економічний інститут Київського національного торгово-економічного університету	0,0469	0,1510	0,1312	0,1159	0,1494	0,5943	17
Інститут хімічних технологій Східноукраїнського національного університету імені Володимира Даля (м. Рубіжне)	0,0483	0,1228	0,1043	0,1083	0,1993	0,5830	18
Кримський економічний інститут " КНЕУ ім. В. Гетьмана"	0,0124	0,1587	0,1847	0,0807	0,1239	0,5605	19
Надслучанський інститут Національного університету водного господарства та природокористування	0,0442	0,1739	0,0874	0,0144	0,2352	0,5550	20
Косівський інститут прикладного та декоративного мистецтва ЛНАМ	0,0842	0,1338	0,0904	0,0505	0,1518	0,5106	21

Структура
групи за виміром інтегрального рейтингового індексу
відповідно до кластерів шкали оцінювання
успішності, досконалості та конкурентоспроможності



Структура
групи за вимірами індексів критеріїв
відповідно до кластерів шкали оцінювання
успішності, досконалості та конкурентоспроможності

