

ТОВАРИСТВО З ОБМЕЖЕНОЮ ВІДПОВІДАЛЬНІСТЮ
«ПФ ХАРКІВСЬКИЙ ПРОЕКТНИЙ ІНСТИТУТ»

Замовник:

Харківський національний університет
імені В.Н. Каразіна

Об'єкт

Гуртожиток № 2 по вул. От. Яроша,11,
гуртожиток № 6 по вул. Вальтера,14,
гуртожиток № 10 по вул. От. Яроша,12,
гуртожиток № 11 по вул. От. Яроша,10,
учбові корпуси на майдані Свободи,4,
учбові корпуси на майдані Свободи,6
Харківського національного університету імені В.Н. Каразіна

Вид робіт

Послуги за кодом ДК 021:2015 98110000-7 “Послуги
підприємницьких, професійних та спеціалізованих
організацій”

Технічне обстеження

щодо доступності та безперешкодного доступу для осіб та інших
маломобільних груп населення до будівель
гуртожитку № 2 по вул. От. Яроша,11, гуртожитку № 6 по вул. Вальтера,14,
гуртожитку № 10 по вул. От. Яроша,12, гуртожитку № 11 по вул. От. Яроша,10,
учбових корпусів на майдані Свободи,4, учбових корпусів на майдані Свободи,6
Харківського національного університету імені В.Н. Каразіна

133/19 -ТО

Інв. №2591*

Директор

Головний архітектор проекту

Кваліфікаційний сертифікат
серія АА № 001817 від 12.08.2013р.

Головний інженер проекту

Кваліфікаційний сертифікат
серія АР № 008348 від 15.07.2013р.



В. Проскуряков

С. В. Проскуряков

В. П. Подданік

2019

Підпис і дата

Інв. № ор. 2591

2591

Зміст.

1. Учбові корпуси ХНУ (Харків; майдан Свободи, 4).	
1.1. Коротка характеристика об'єкта обстеження	3
1.2. Результати та висновки обстеження, щодо доступності будівлі та приміщень для осіб з інвалідністю та інших маломобільних груп	3
2. Гуртожиток №6 ХНУ (Харків; вул. Вальтера,14).	
2.1. Коротка характеристика об'єкта обстеження	20
2.2. Результати та висновки обстеження, щодо доступності будівлі та приміщень для осіб з інвалідністю та інших маломобільних груп	20
3. Гуртожиток №2 ХНУ (Харків; вул. О. Яроша,11).	
3.1. Коротка характеристика об'єкта обстеження	26
3.2. Результати та висновки обстеження, щодо доступності будівлі та приміщень для осіб з інвалідністю та інших маломобільних груп	26
4. Гуртожиток №10 ХНУ (Харків; вул. О. Яроша,12).	
4.1. Коротка характеристика об'єкта обстеження	31
4.2. Результати та висновки обстеження, щодо доступності будівлі та приміщень для осіб з інвалідністю та інших маломобільних груп	31
5. Гуртожиток №11 ХНУ (Харків; вул. О. Яроша,10).	
5.1. Коротка характеристика об'єкта обстеження	35
5.2. Результати та висновки обстеження, щодо доступності будівлі та приміщень для осіб з інвалідністю та інших маломобільних груп	35
6. Учбові корпуси ХНУ (Харків; майдан Свободи, 6).	
6.1. Коротка характеристика об'єкта обстеження	41
6.2. Результати та висновки обстеження, щодо доступності будівлі та приміщень для осіб з інвалідністю та інших маломобільних груп	41
7. Перелік посилань	60

1. УЧБОВІ КОРПУСИ ХНУ (Харків; майдан Свободи, 4).

1.1. КОРОТКА ХАРАКТЕРИСТИКА ОБ'ЄКТА ОБСТЕЖЕННЯ.

Будівля учбових корпусів Харківського національного університета імені В.Н. Каразіна розташована у Київському районі міста Харкова за адресою - Майдан Свободи, 4. Учбові корпуси займають південно-західний бік круглої площі та формує архітектурний ансамбль Майдану Свободи та є його невід'ємною частиною. Об'ємно-просторова структура будівлі представляє собою з'єднання об'ємів-паралелепіпедів, що зростають по висоті до центру. В плані будівля має "Ж"-подібну конфігурацію та ділиться на чотирнадцять корпусів різної поверховості від семи до чотирнадцяти поверхів. Будівля головного учбового корпусу Харківського національного університета імені В.Н. Каразіна була побудована в 1930 - 1934 роках. Відновлювальні роботи проводились в період 1953 - 1957 років.

Будівля облаштована внутрішніми інженерними мережами теплопостачання, водопостачання, водовідведення, каналізації, вентиляції, внутрішнього електроосвітлення та електропостачання.

1.2. РЕЗУЛЬТАТИ ТА ВИСНОВКИ ОБСТЕЖЕННЯ ЩОДО ДОСТУПНОСТІ БУДІВЛІ ТА ПРИМІЩЕНЬ ДЛЯ ОСІБ З ІНВАЛІДНІСТЮ ТА ІНШИХ МАЛОМОБІЛЬНИХ ГРУП НАСЕЛЕННЯ.

1.2.1. Вертикальне планування території, прилеглої до учбових корпусів Харківського національного університета імені В.Н. Каразіна дає можливість особам з інвалідністю та іншим маломобільним групам населення безперешкодно потрапити до головного входу будівлі. (Фото 1.1., фото 1.2., фото 1.3.).

Головний вхід до об'єкту обстеження обладнаний двома зовнішніми пандусами, згідно до вимог ДБН В.2.2-17:2006 "Доступність будівель і споруд для маломобільних груп населення" та ДБН В.2.2-40:2018 "Інклюзивність будівель і споруд". (Фото 1.1., фото 1.2., фото 1.3., 1.4.).

Ширина вхідних дверей до будівлі учбового корпусу відповідає вимогам ДБН В.2.2-17:2006 "Доступність будівель і споруд для маломобільних груп населення" та ДБН В.2.2-40:2018 "Інклюзивність будівель і споруд", що в свою чергу дає змогу особам з інвалідністю та іншим маломобільним групам населення безперешкодно потрапити всередину об'єкта обстеження. (Фото 1.5.).

Вхідний тамбур має загальні розміри та ширину дверних прорізів, які відповідають діючим нормам, а саме ДБН В.2.2-17:2006 "Доступність будівель і споруд для маломобільних груп населення" та ДБН В.2.2-40:2018 "Інклюзивність будівель і споруд".

Внутрішні коридори мають ширину від 2,25 м до 3,00 м, що відповідає вимогам ДБН В.2.2-17:2006 "Доступність будівель і споруд для маломобільних груп населення" та ДБН В.2.2-40:2018 "Інклюзивність будівель і споруд" та дозволяє особам з інвалідністю та іншим маломобільним групам населення безперешкодно потрапляти до учбових аудиторій та інших приміщень інфраструктури. (Фото 1.11., 1.12., 1.13.).

Розміри дверних прорізів в учбових приміщеннях та на шляхах пересування маломобільних груп населення мають ширину не менш, ніж 1,30 м, що відповідає діючим нормам, а саме ДБН В.2.2-17:2006 "Доступність будівель і споруд для маломобільних груп населення" та ДБН В.2.2-40:2018 "Інклюзивність будівель і споруд". (Фото 1.11., 1.12., 1.13.).

Учбові корпуси обладнані ліфтами у кількості 6 штук, завдяки яким забезпечується зв'язок між всіма поверхами будівлі. (Фото 1.6., 1.7., 1.8., 1.9., 1.10.).

В будівлі передбачені санвузли, які призначені для користування особами з інвалідністю та іншими маломобільним групами населення. Санвузли розміщені на першому, четвертому, та п'ятому поверхах у кількості чотирьох штук. (Фото 1.14., 1.15., 1.16., 1.17.).

1.2.2. Фотофіксація та схеми поверхових планів.

Фото 1.1.



Фото 1.2.

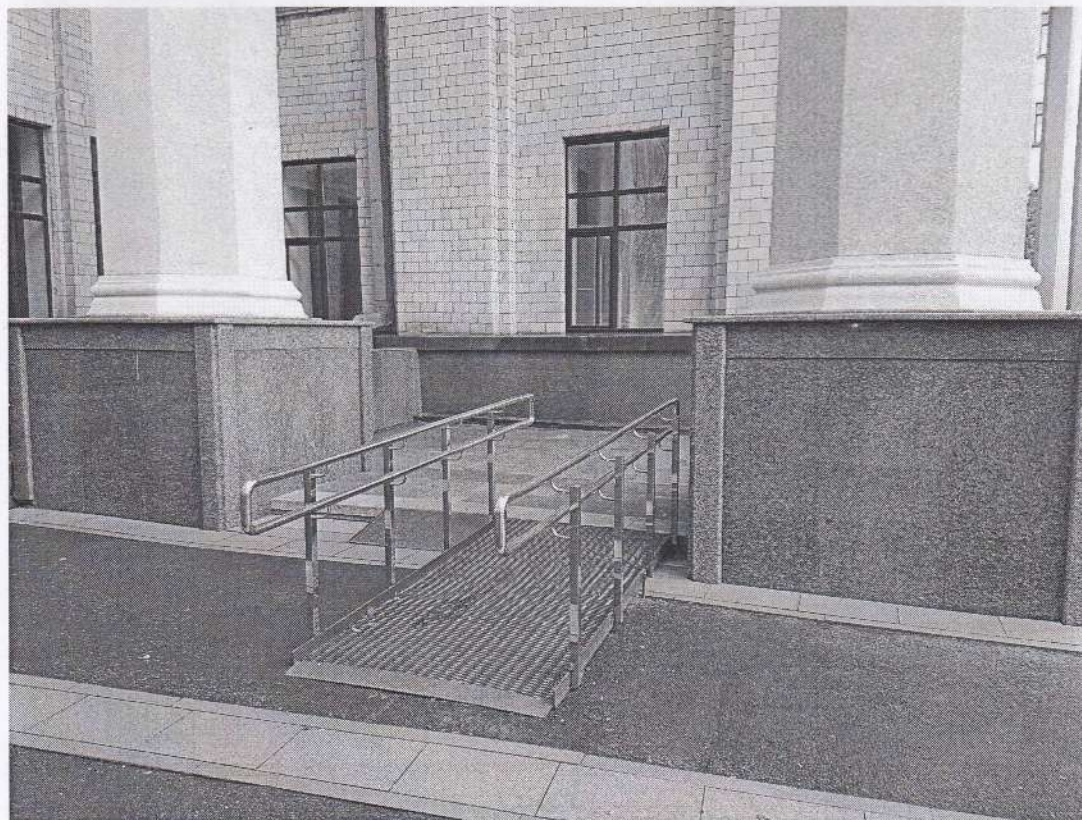


Фото 1.3.



Фото 1.4.

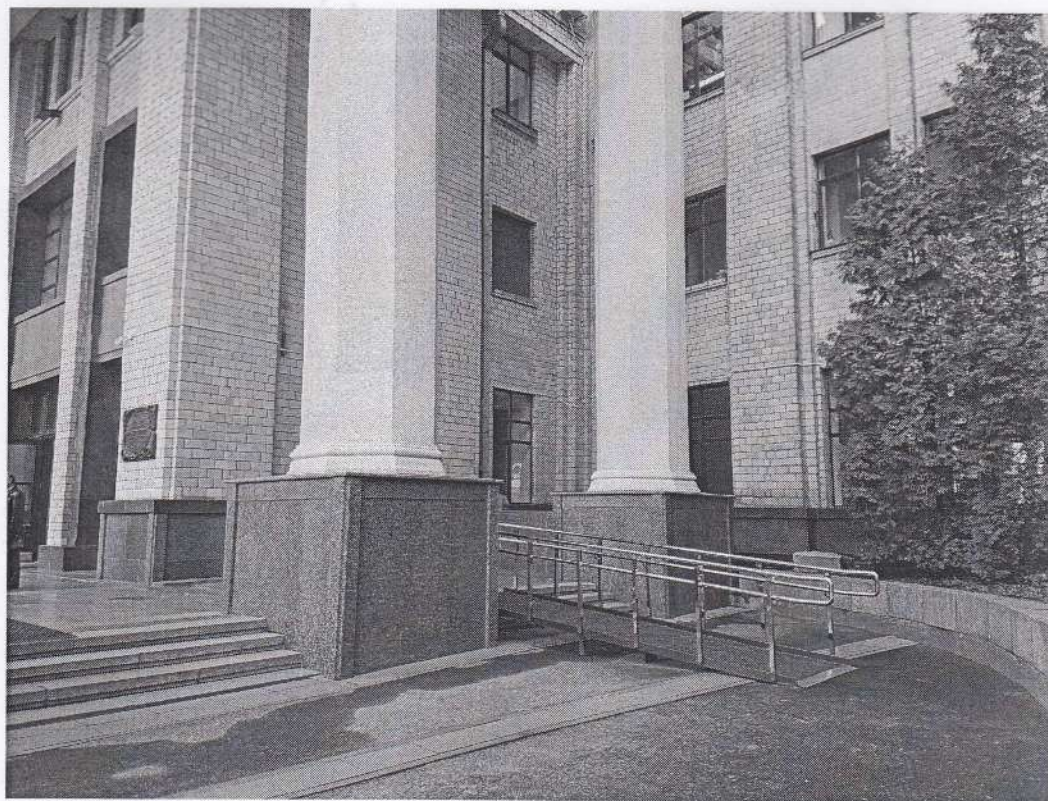


Фото 1.5.



Фото 1.6.



Фото 1.7.



Фото 1.8.



Фото 1.9.



Фото 1.10.



Фото 1.11.

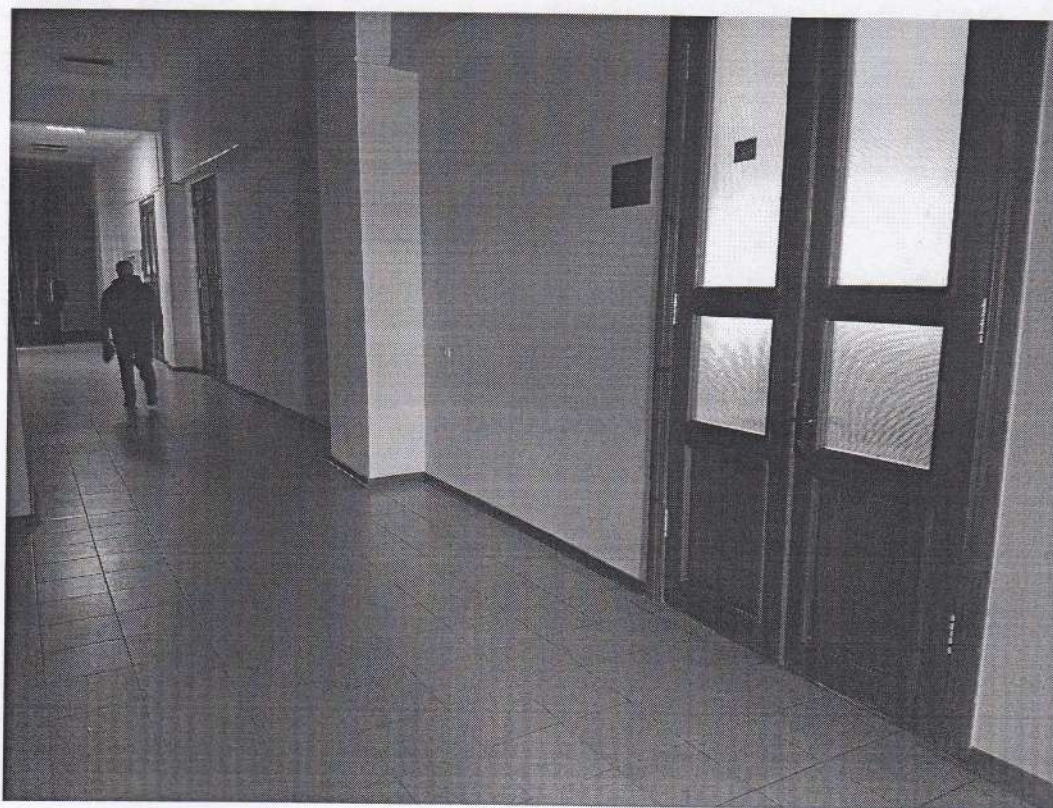


Фото 1.12.

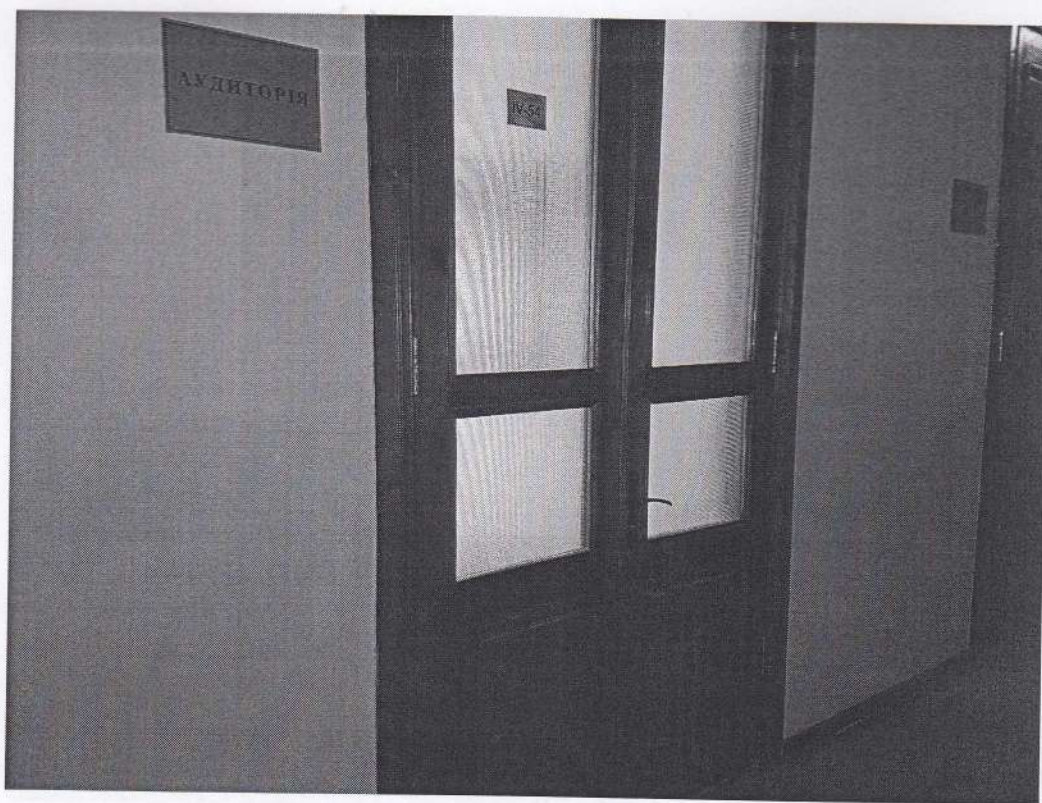


Фото 1.13.



Фото 1.14.

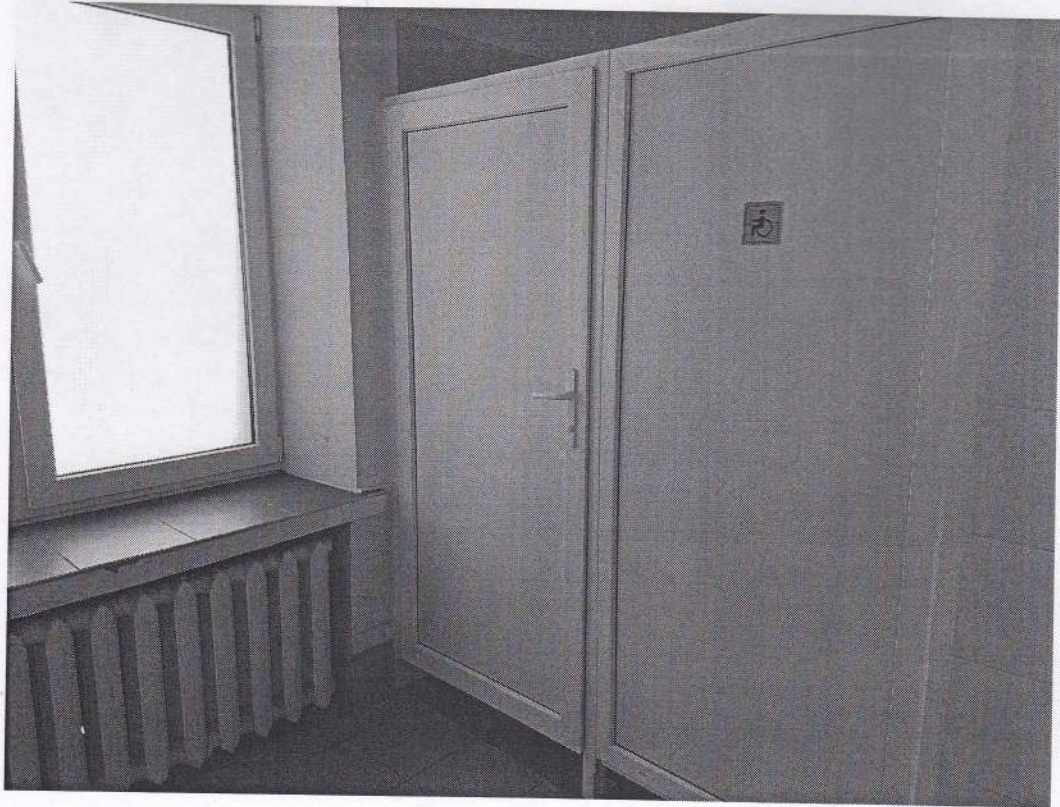


Фото 1.15.



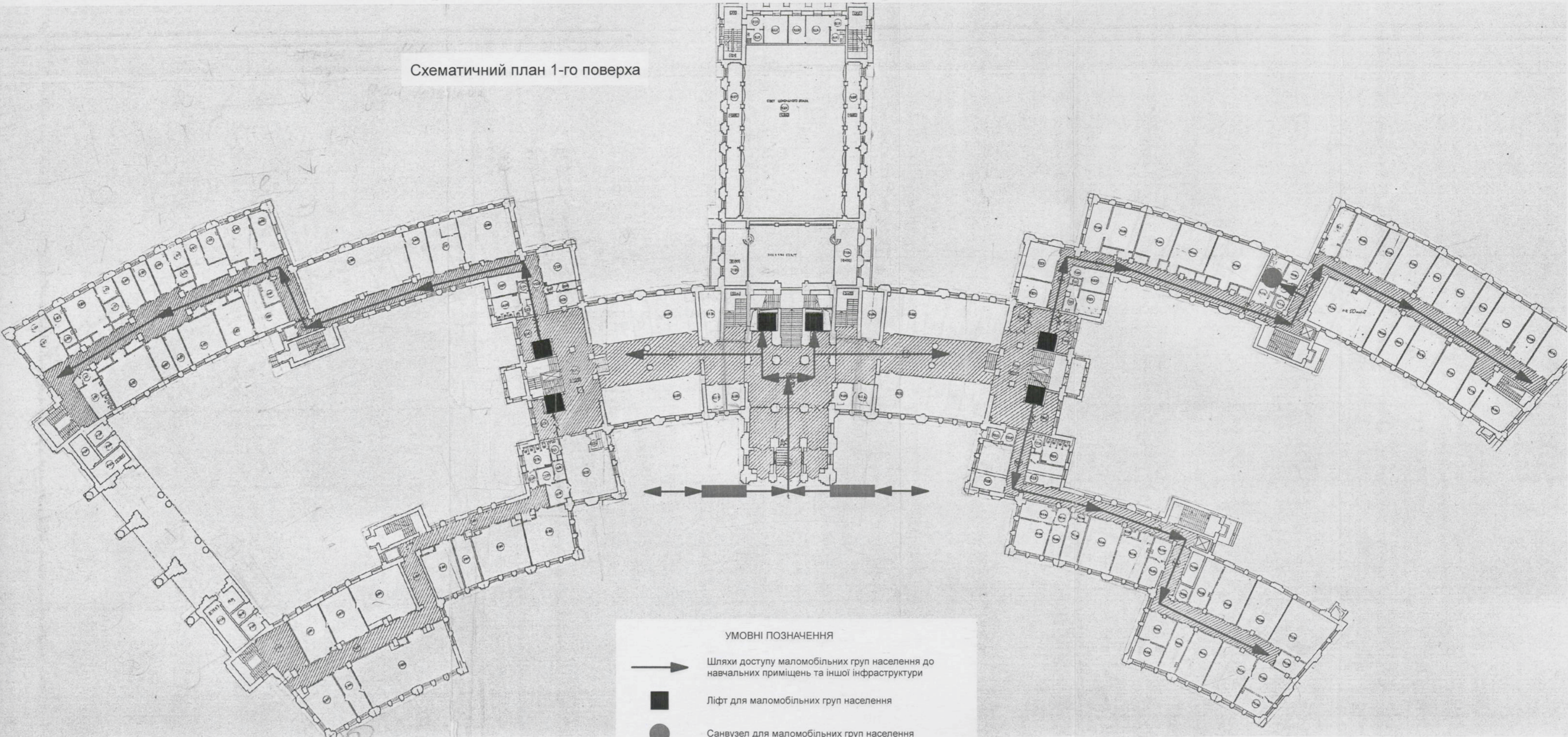
Φοτο 1.16.



Φοτο 1.17.



Схематичний план 1-го поверха



УМОВНІ ПОЗНАЧЕННЯ



Шляхи доступу маломобільних груп населення до навчальних приміщень та іншої інфраструктури



Ліфт для маломобільних груп населення

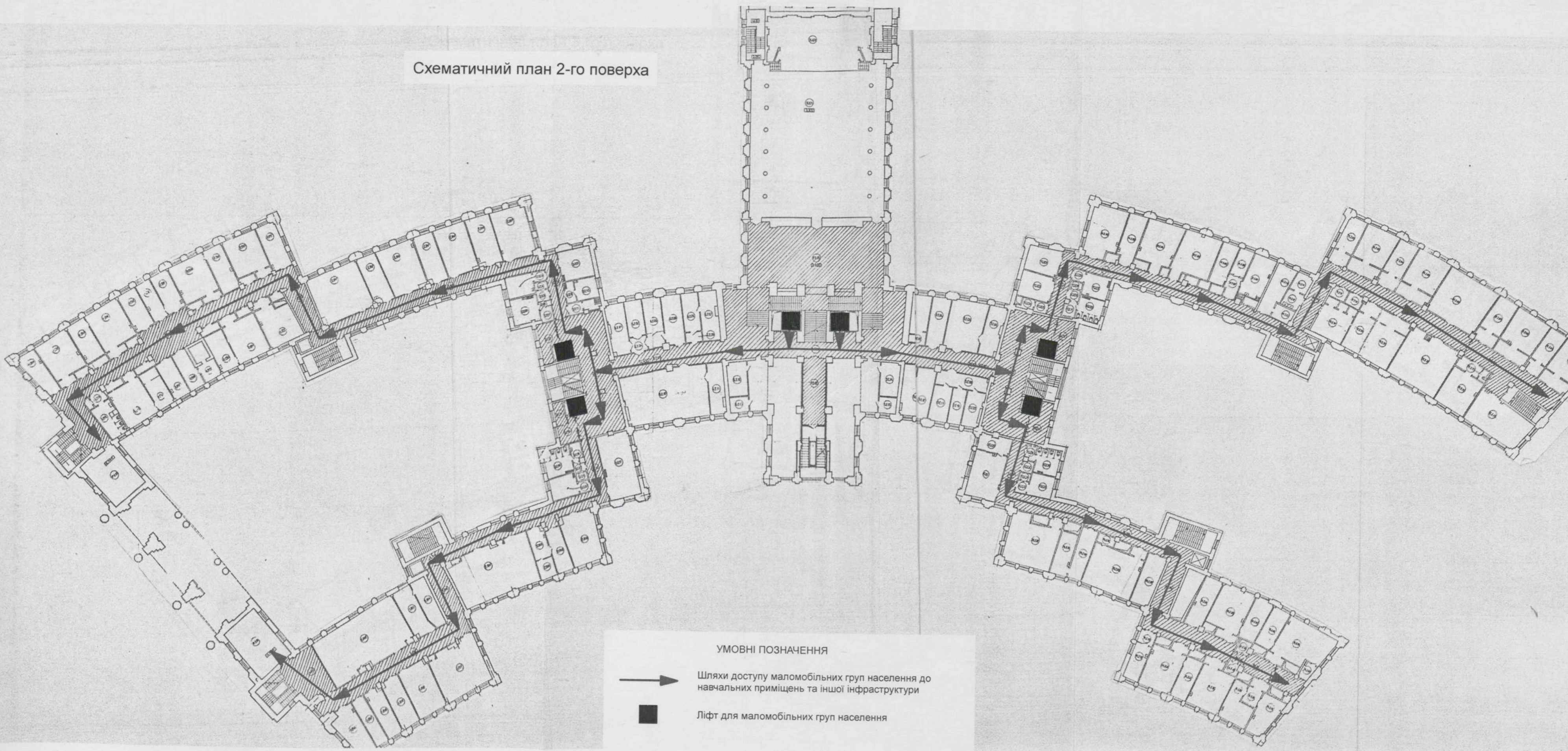


Санвузел для маломобільних груп населення



Пандус

Схематичний план 2-го поверха



УМОВНІ ПОЗНАЧЕННЯ

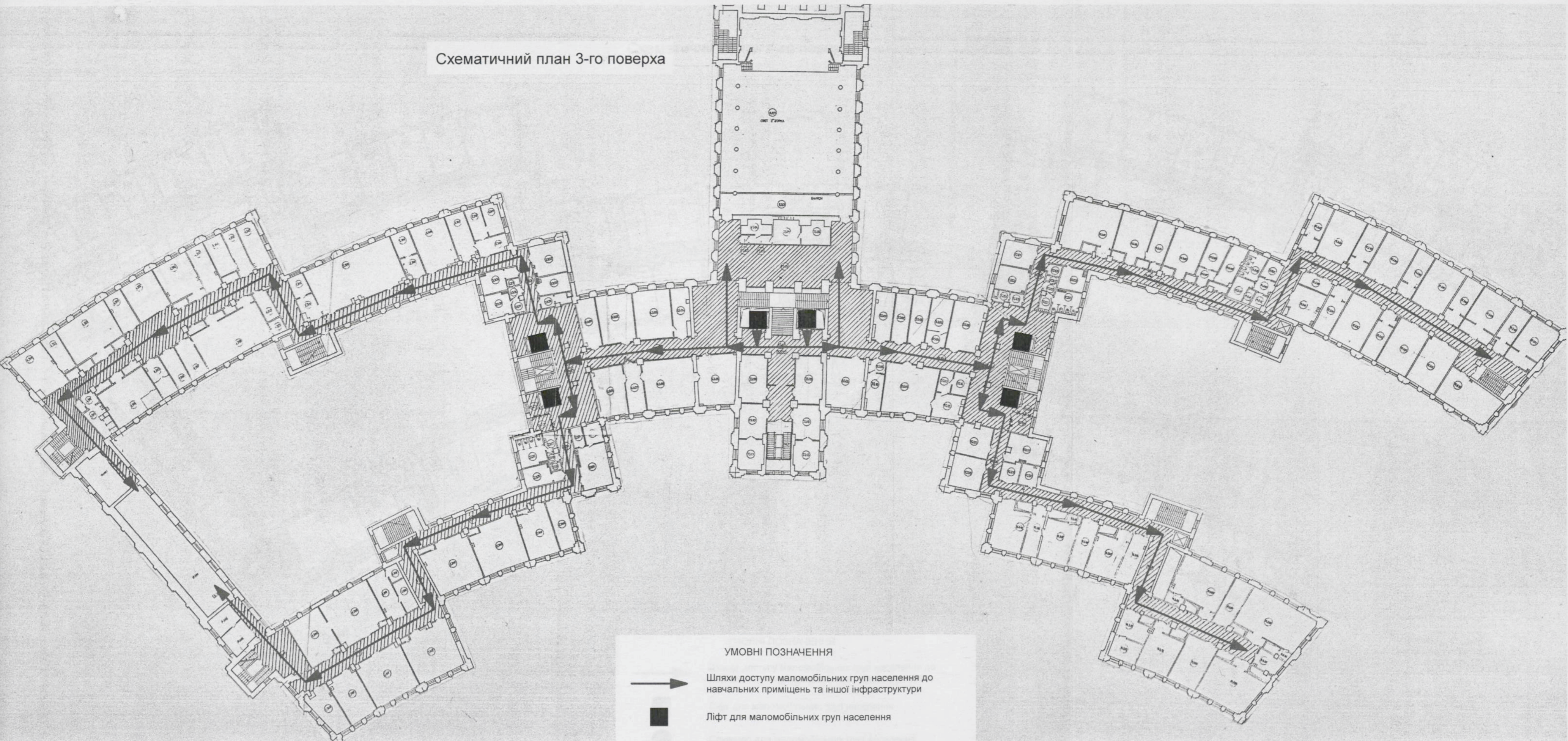


Шляхи доступу маломобільних груп населення до навчальних приміщень та іншої інфраструктури



Ліфт для маломобільних груп населення

Схематичний план 3-го поверха



УМОВНІ ПОЗНАЧЕННЯ

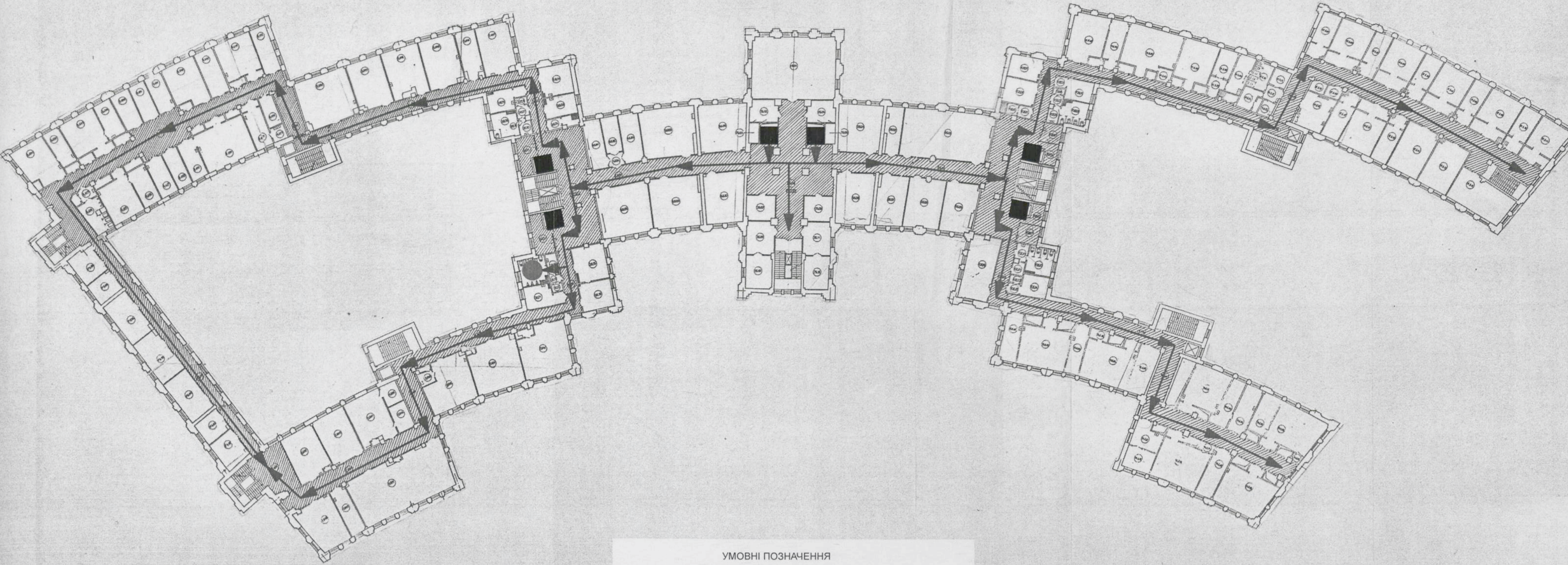


Шляхи доступу маломобільних груп населення до навчальних приміщень та іншої інфраструктури



Ліфт для маломобільних груп населення

Схематичний план 4-го поверху



УМОВНІ ПОЗНАЧЕННЯ



Шляхи доступу маломобільних груп населення до навчальних приміщень та іншої інфраструктури

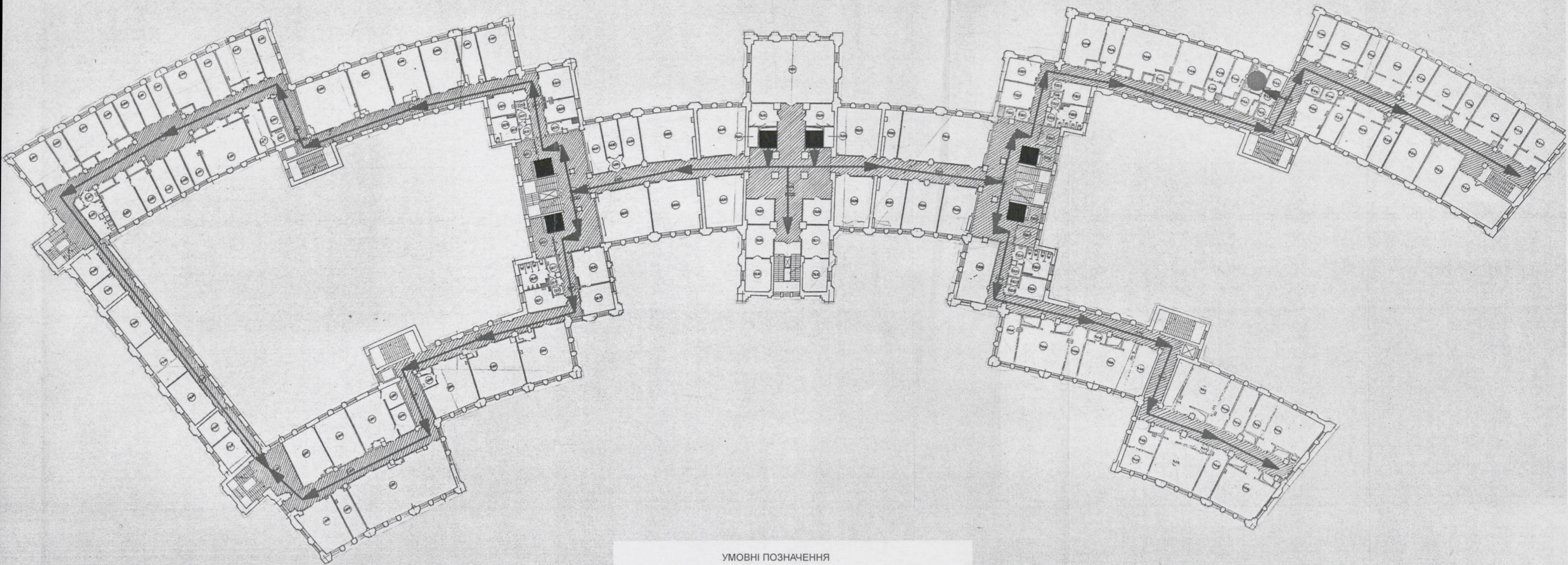


Ліфт для маломобільних груп населення



Санвузел для маломобільних груп населення

Схематичний план 5-го поверху



УМОВНІ ПОЗНАЧЕННЯ



Шляхи доступу маломобільних груп населення до навчальних приміщень та іншої інфраструктури

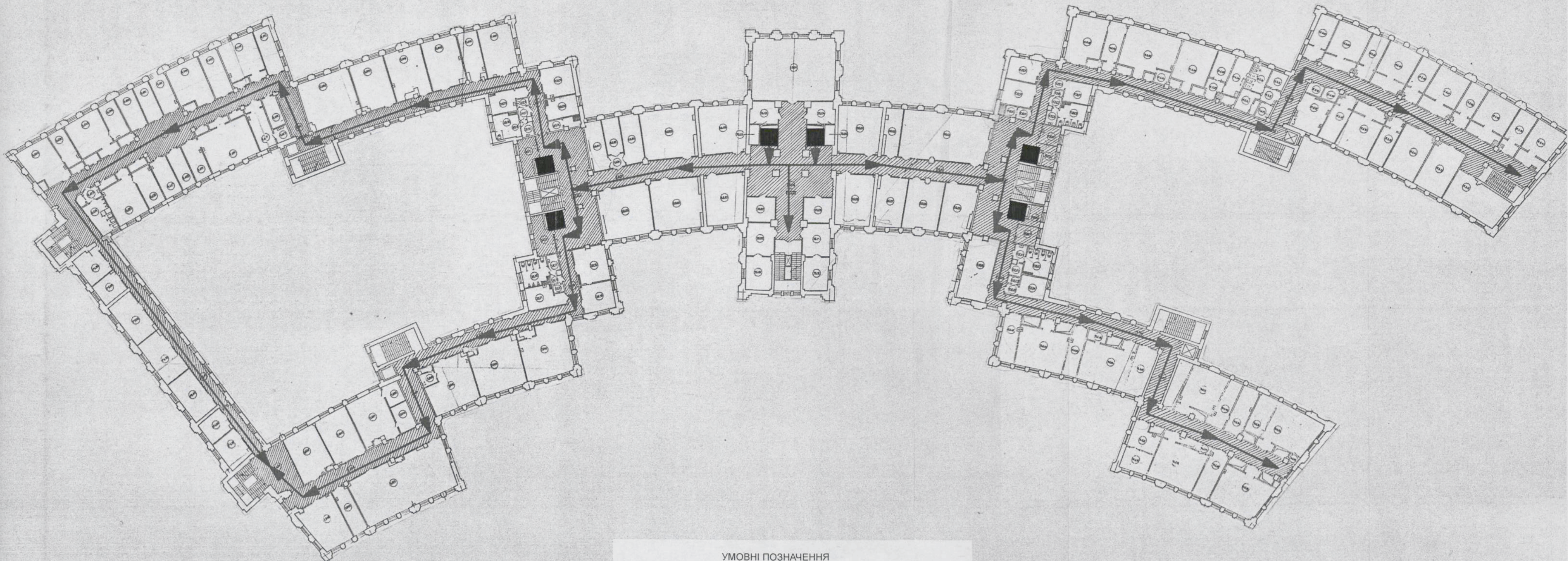


Ліфт для маломобільних груп населення

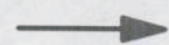


Санвузел для маломобільних груп населення

Схематичний план типового поверху



УМОВНІ ПОЗНАЧЕННЯ



Шляхи доступу маломобільних груп населення до навчальних приміщень та іншої інфраструктури



Ліфт для маломобільних груп населення

1.2.3. Висновки.

Вертикальне планування території навколо будівлі, вхідна група, внутрішні шляхи пересування, ширина дверних прорізів у приміщення, наявність обладнаних санвузлів та вертикального транспорту (ліфтів) забезпечують особам з інвалідністю та іншим маломобільним групам населення доступність до будівлі, учбових приміщень та інших приміщень інфраструктури учбових корпусів Харківського національного університета імені В.Н. Каразіна згідно вимог ДБН В.2.2-17:2006 "Доступність будівель і споруд для маломобільних груп населення" та ДБН В.2.2-40:2018 "Інклюзивність будівель і споруд".

2. ГУРТОЖИТОК №6 ХНУ (Харків; вул. Вальтера, 14).

2.1. КОРОТКА ХАРАКТЕРИСТИКА ОБ'ЄКТА ОБСТЕЖЕННЯ.

Будівля гуртожитку №6 Харківського національного університета імені В.Н. Каразіна розташована у Київському районі міста Харкова по вулиці Вальтера, 14. Об'єкт обстеження представляє собою прямокутну в плані будівлю з зовнішніми розмірами 54,73 м x 14,82 м. Будівля гуртожитку має п'ять житлових поверхів. Рік будівництва - 1969. Фундаменти - збірні залізобетонні, матеріал стін - цегла, перекриття - збірні залізобетонні. Будівля облаштована внутрішніми інженерними мережами теплопостачання, водопостачання, водовідведення, каналізації, внутрішнього електроосвітлення та електропостачання.

2.2. РЕЗУЛЬТАТИ ТА ВИСНОВКИ ОБСТЕЖЕННЯ ЩОДО ДОСТУПНОСТІ БУДІВЛІ ТА ПРИМІЩЕНЬ ДЛЯ ОСІБ З ІНВАЛІДНІСТЮ ТА ІНШИХ МАЛОМОБІЛЬНИХ ГРУП НАСЕЛЕННЯ.

2.2.1. Вертикальне планування території, прилеглої до гуртожитку №6 Харківського національного університета імені В.Н. Каразіна в цілому дозволяє особам з інвалідністю та іншим маломобільним групам населення безперешкодно потрапити до головного входу гуртожитку. (Фото 2.1., фото 2.2., фото 2.3.).

Головний вхід до об'єкту обстеження обладнаний зовнішнім пандусом, згідно до вимог ДБН В.2.2-17:2006 "Доступність будівель і споруд для маломобільних груп населення" та ДБН В.2.2-40:2018 "Інклюзивність будівель і споруд". (Фото 2.1., фото 2.2., фото 2.3.).

Ширина вхідних дверей до будівлі гуртожитку відповідає вимогам ДБН В.2.2-17:2006 "Доступність будівель і споруд для маломобільних груп населення" та ДБН В.2.2-40:2018 "Інклюзивність будівель і споруд", що в свою чергу дає змогу особам з інвалідністю та іншим маломобільним групам населення безперешкодно потрапити всередину об'єкта обстеження. (Фото 2.2., фото 2.4.).

Вхідний тамбур має загальні розміри та ширину дверних прорізів, які відповідають діючі нормам, а саме ДБН В.2.2-17:2006 "Доступність будівель і споруд для маломобільних груп населення" та ДБН В.2.2-40:2018 "Інклюзивність будівель і споруд". (Фото 2.5.)

Внутрішні коридори мають ширину 2,35 м та 1,6 м, що відповідає вимогам ДБН В.2.2-17:2006 "Доступність будівель і споруд для маломобільних груп населення" та ДБН В.2.2-40:2018 "Інклюзивність будівель і споруд" та дозволяє особам з інвалідністю та іншим маломобільним групам населення безперешкодно потрапляти до житлових приміщень та інших приміщень інфраструктури. (Фото 2.6., 2.7., 2.8.).

2.2.2. Фотофіксація.

Фото 2.1.

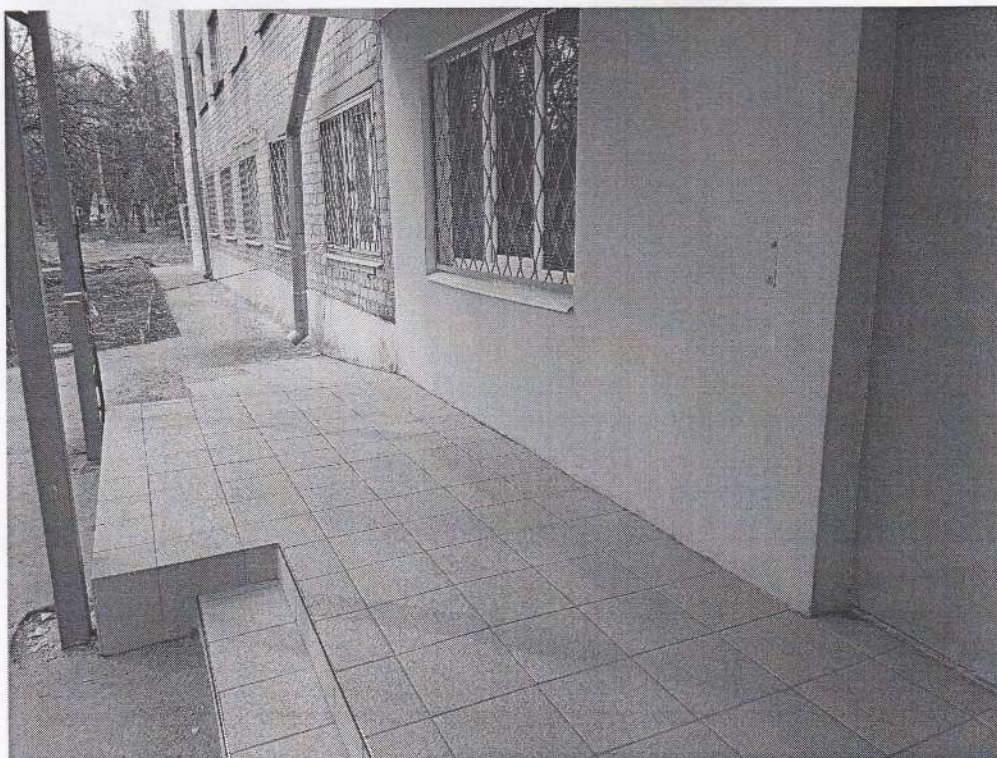


Фото 2.2.



Фото 2.3.

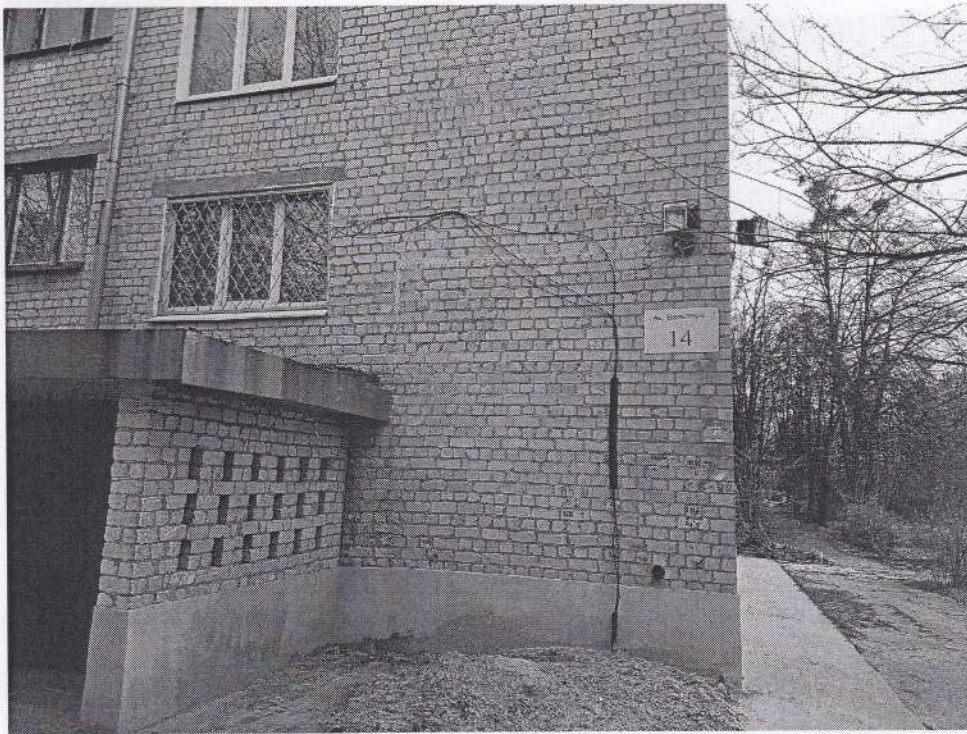
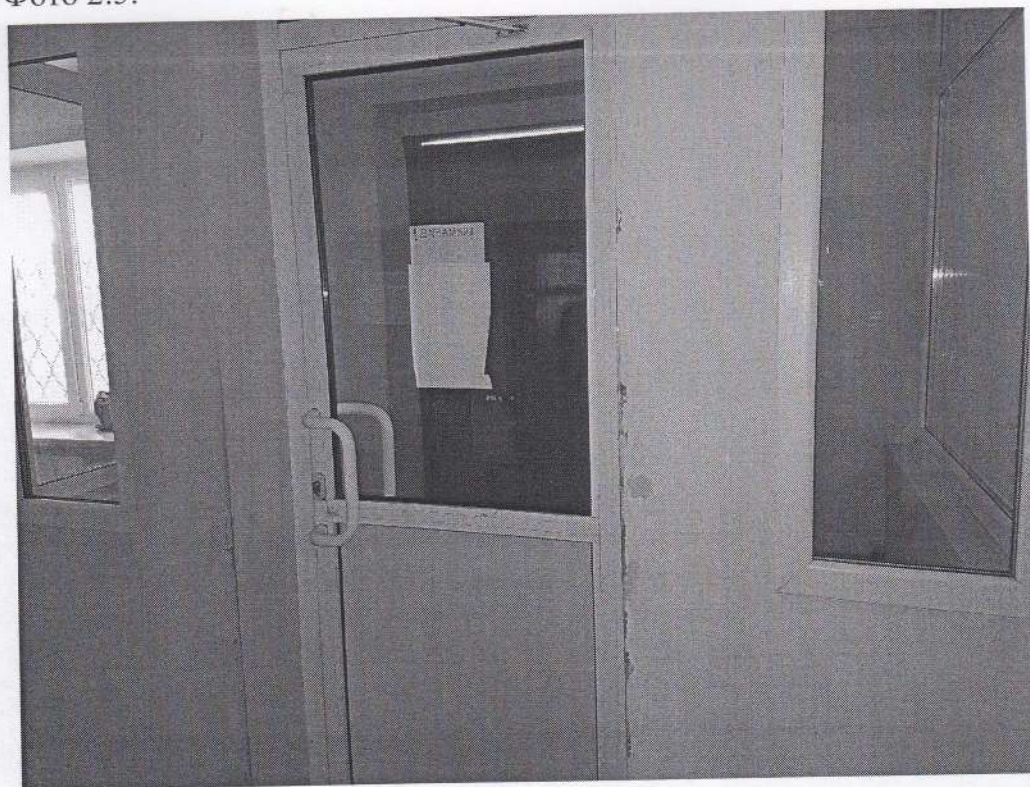


Фото 2.4.



Φοτο 2.5.



Φοτο 2.6.



Фото 2.7.



Фото 2.8.



2.2.3. Висновки.

Вертикальне планування території навколо будівлі, вхідна група, внутрішні шляхи пересування забезпечують доступність особам з інвалідністю та іншим маломобільним групам населення до будівлі, житлових приміщень та інших приміщень інфраструктури гуртожитку згідно вимог ДБН В.2.2-17:2006 "Доступність будівель і споруд для маломобільних груп населення" та ДБН В.2.2-40:2018 "Інклюзивність будівель і споруд".

3. ГУРТОЖИТОК №2 ХНУ (Харків; вул. Отакара Яроша, 11).

3.1. КОРОТКА ХАРАКТЕРИСТИКА ОБ'ЄКТА ОБСТЕЖЕННЯ.

Будівля гуртожитку №2 Харківського національного університета імені В.Н. Каразіна розташована у Шевченківському районі міста Харкова по вулиці Отакара Яроша, 11. Об'єкт обстеження представляє собою прямокутну в плані будівлю з зовнішніми розмірами 77,77 м x 15,38 м. Будівля гуртожитку має п'ять житлових поверхів та підвальный технічний поверх. Рік будівництва - 1968. Фундаменти - збірні залізобетонні, матеріал стін - цегла, покриття - збірні залізобетонні. Будівля облаштована внутрішніми інженерними мережами теплопостачання, водопостачання, водовідведення, каналізації, внутрішнього електроосвітлення та електропостачання.

3.2. РЕЗУЛЬТАТИ ТА ВИСНОВКИ ОБСТЕЖЕННЯ ЩОДО ДОСТУПНОСТІ БУДІВЛІ ТА ПРИМІЩЕНЬ ДЛЯ ОСІБ З ІНВАЛІДНІСТЮ ТА ІНШИХ МАЛОМОБІЛЬНИХ ГРУП НАСЕЛЕННЯ.

3.2.1. Вертикальне планування території, прилеглої до гуртожитку №2 Харківського національного університета імені В.Н. Каразіна в цілому дозволяє особам з інвалідністю та іншим маломобільним групам населення безперешкодно потрапити до головного входу гуртожитку. (Фото 3.1.)

Головний вхід до об'єкту обстеження обладнаний зовнішнім пандусом, згідно до вимог ДБН В.2.2-17:2006 "Доступність будівель і споруд для маломобільних груп населення" та ДБН В.2.2-40:2018 "Інклюзивність будівель і споруд". (Фото 3.1., фото 3.2., фото 3.3., фото 3.4.).

Ширина вхідних дверей до будівлі гуртожитку відповідає вимогам ДБН В.2.2-17:2006 "Доступність будівель і споруд для маломобільних груп населення" та ДБН В.2.2-40:2018 "Інклюзивність будівель і споруд", що в свою чергу дає змогу особам з інвалідністю та іншим маломобільним групам населення безперешкодно потрапити всередину об'єкта обстеження. (Фото 3.5.)

Вхідний тамбур має загальні розміри та ширину дверних прорізів, які відповідають діючим нормам, а саме ДБН В.2.2-17:2006 "Доступність будівель і споруд для маломобільних груп населення" та ДБН В.2.2-40:2018 "Інклюзивність будівель і споруд". (Фото 3.5.)

Внутрішні коридори мають ширину 2,3 м, що відповідає вимогам ДБН В.2.2-17:2006 "Доступність будівель і споруд для маломобільних груп населення" та ДБН В.2.2-40:2018 "Інклюзивність будівель і споруд" та дозволяє особам з інвалідністю та іншим маломобільним групам населення безперешкодно потрапляти до житлових приміщень та інших приміщень інфраструктури. (Фото 3.6.)

3.2.2. Фотофіксація.

Фото 3.1.



Фото 3.2.

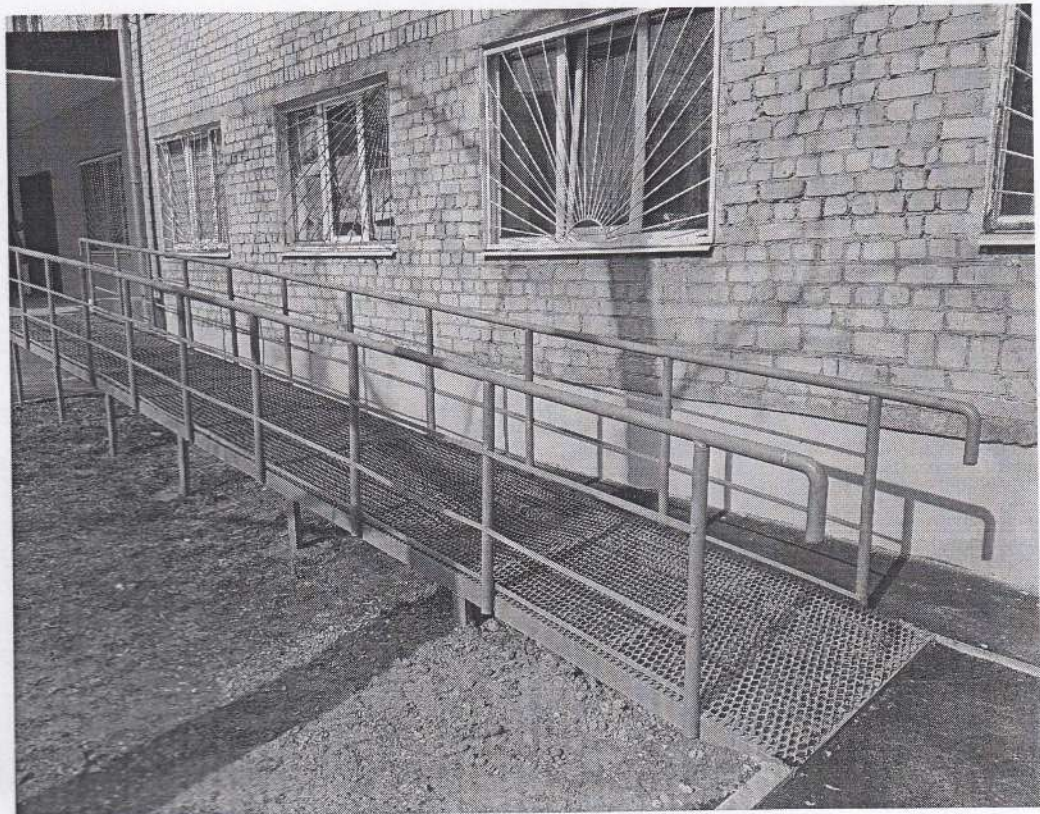


Фото 3.3.

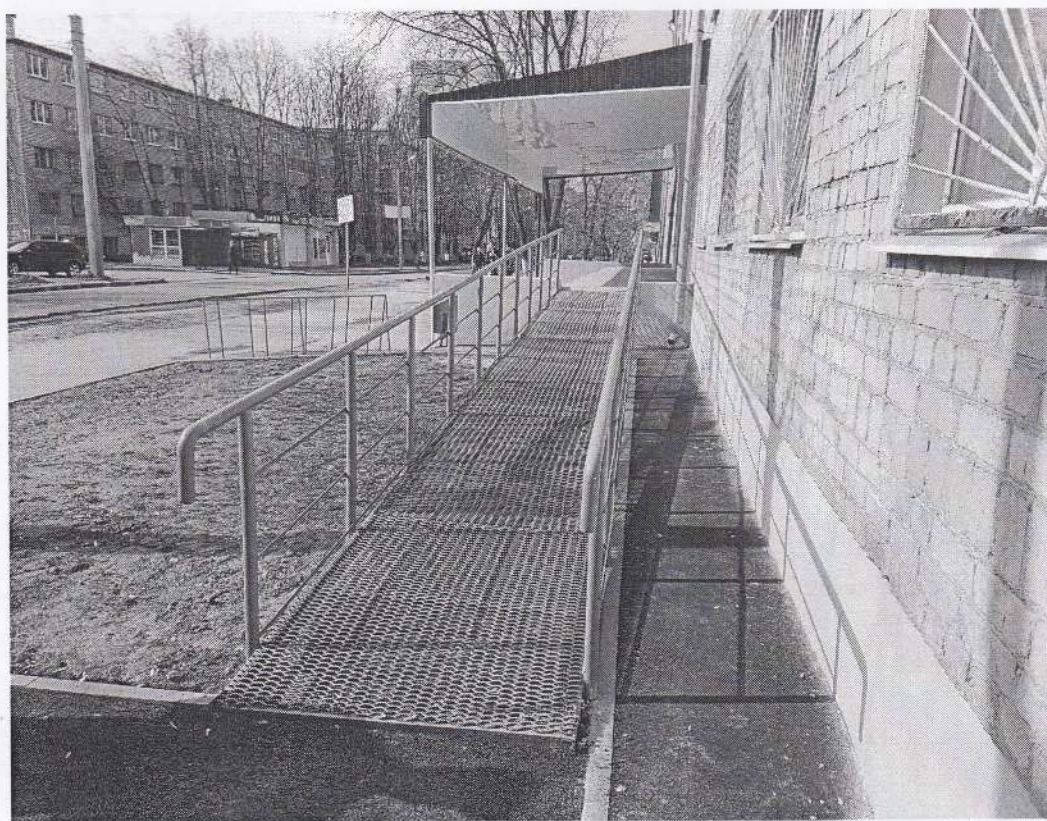


Фото 3.4.

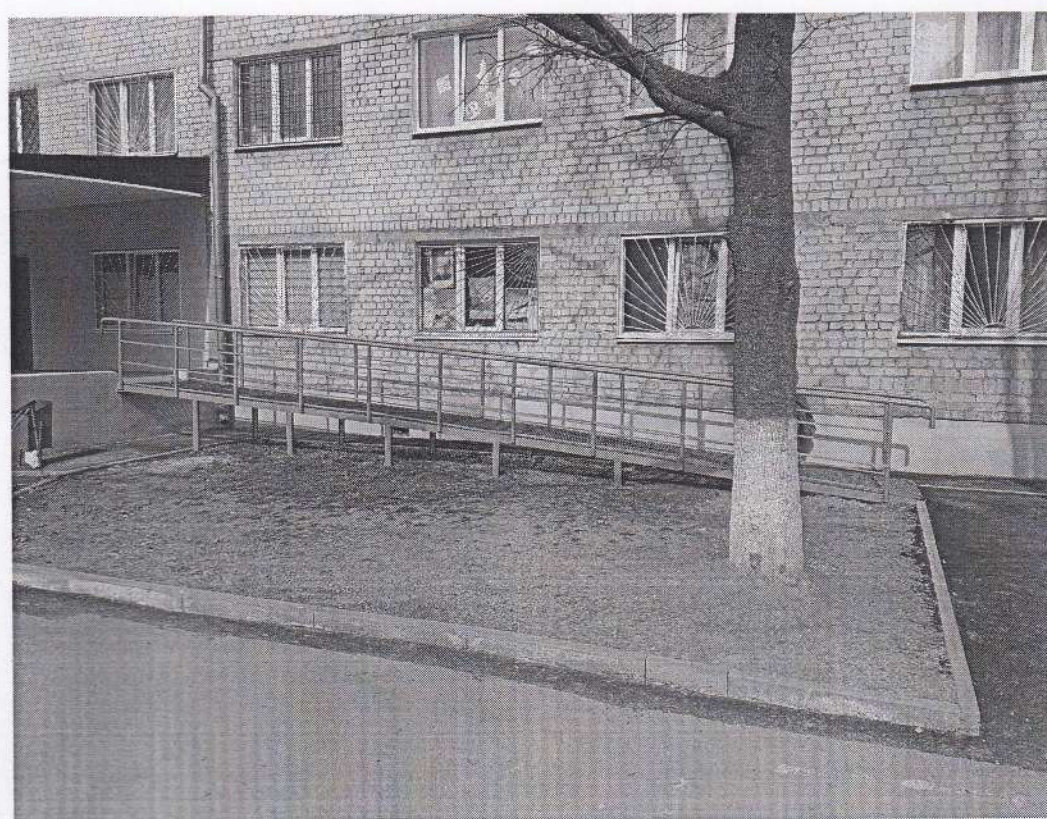


Фото 3.5.

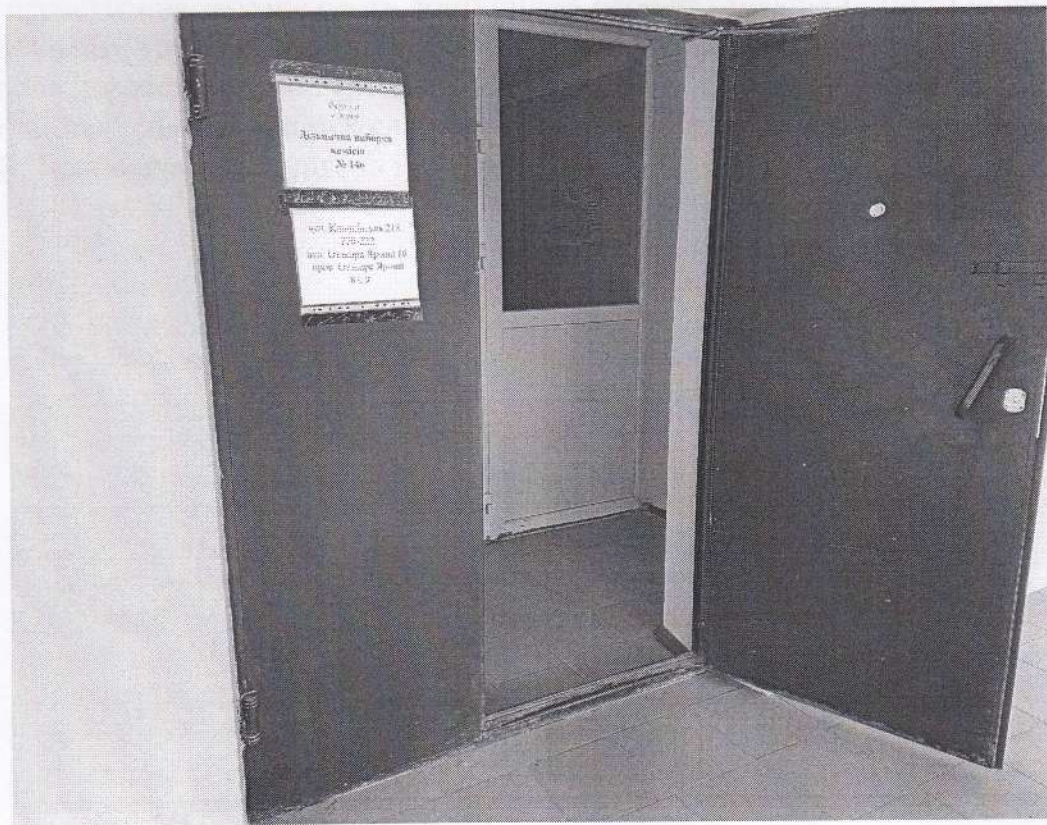


Фото 3.6.



3.2.3. Висновки.

Вертикальне планування території навколо будівлі, вхідна група, внутрішні шляхи пересування забезпечують доступність особам з інвалідністю та іншим маломобільним групам населення до будівлі, житлових приміщень та інших приміщень інфраструктури гуртожитку згідно вимог ДБН В.2.2-17:2006 "Доступність будівель і споруд для маломобільних груп населення" та ДБН В.2.2-40:2018 "Інклюзивність будівель і споруд".

4. ГУРТОЖИТОК №10 ХНУ (Харків; вул. Отакара Яроша, 12).

4.1. КОРОТКА ХАРАКТЕРИСТИКА ОБ'ЄКТА ОБСТЕЖЕННЯ.

Будівля гуртожитку №10 Харківського національного університета імені В.Н. Каразіна розташована у Шевченківську районі міста Харкова по вулиці Отакара Яроша, 12. Об'єкт обстеження представляє собою будівлю, яка складається з чотирьох зблокованих між собою житлових блоків. Будівля гуртожитку має дев'ять житлових поверхів, а також підвальний та технічний поверх. Рік будівництва - 1976. Фундаменти - збірні залізобетонні, матеріал стін - цегла, перекриття - збірні залізобетонні. Будівля облаштована внутрішніми інженерними мережами теплопостачання, водопостачання, водовідведення, каналізації, внутрішнього електроосвітлення та електропостачання. Об'єкт обстеження обладнаний ліфтами у кількості двох штук.

4.2. РЕЗУЛЬТАТИ ТА ВИСНОВКИ ОБСТЕЖЕННЯ ЩОДО ДОСТУПНОСТІ БУДІВЕЛЬ ТА ПРИМІЩЕНЬ ДЛЯ ОСІБ З ІНВАЛІДНІСТЮ ТА ІНШИХ МАЛОМОБІЛЬНИХ ГРУП НАСЕЛЕННЯ.

4.2.1. Вертикальне планування території, прилеглої до гуртожитку №10 Харківського національного університета імені В.Н. Каразіна в цілому дозволяє особам з інвалідністю та іншим маломобільним групам населення безперешкодно потрапити до головного входу гуртожитку. (Фото 4.1.)

Головний вхід до об'єкту обстеження обладнаний зовнішнім пандусом, згідно до вимог ДБН В.2.2-17:2006 "Доступність будівель і споруд для маломобільних груп населення" та ДБН В.2.2-40:2018 "Інклюзивність будівель і споруд". (Фото 4.1., фото 4.2., фото 4.3.).

Ширина вхідних дверей до будівлі гуртожитку відповідає вимогам ДБН В.2.2-17:2006 "Доступність будівель і споруд для маломобільних груп населення" та ДБН В.2.2-40:2018 "Інклюзивність будівель і споруд", що в свою чергу дає змогу особам з інвалідністю та іншим маломобільним групам населення безперешкодно потрапити всередину об'єкта обстеження. (Фото 4.4.)

Вхідний тамбур має загальні розміри та ширину дверних прорізів, які відповідають діючим нормам, а саме ДБН В.2.2-17:2006 "Доступність будівель і споруд для маломобільних груп населення" та ДБН В.2.2-40:2018 "Інклюзивність будівель і споруд".

Гуртожиток обладнаний ліфтами у кількості двох штук.

Внутрішні коридори мають ширину 1,53 м, 1,4 м, що відповідає вимогам ДБН В.2.2-17:2006 "Доступність будівель і споруд для маломобільних груп населення" та ДБН В.2.2-40:2018 "Інклюзивність будівель і споруд" та дозволяє особам з інвалідністю та іншим маломобільним групам населення безперешкодно потрапляти до житлових приміщень та інших приміщень інфраструктури.

4.2.2. Фотофіксація.

Фото 4.1.



Фото 4.2.



Фото 4.3.

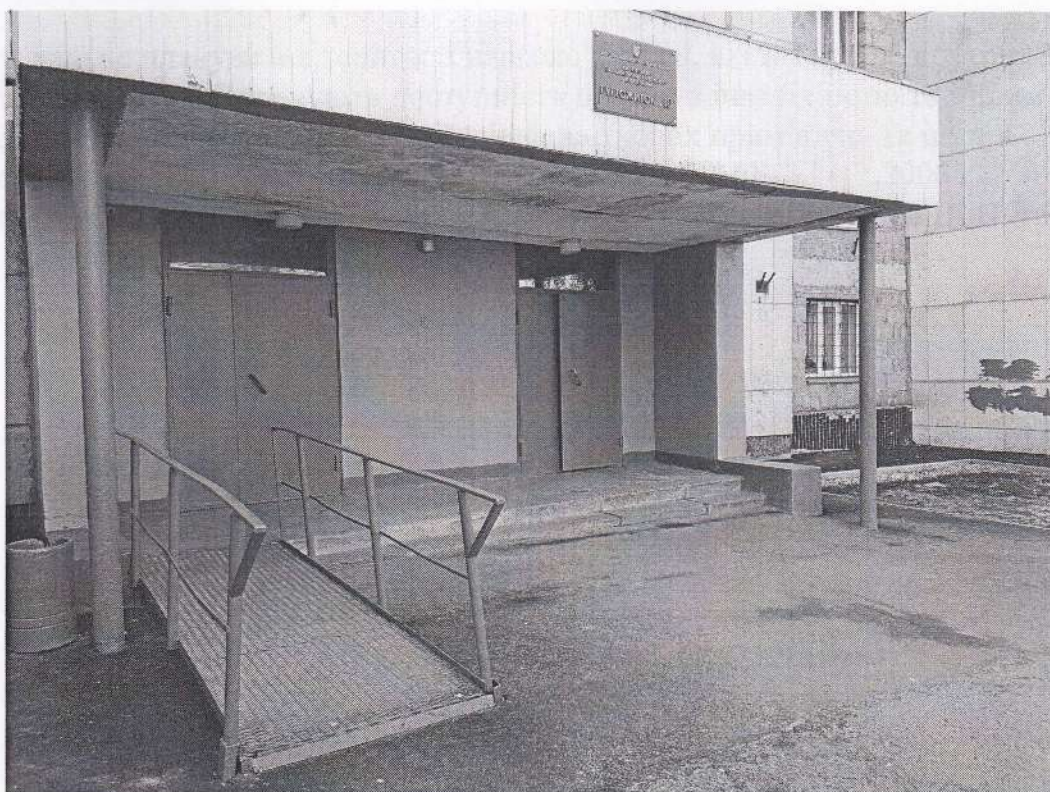
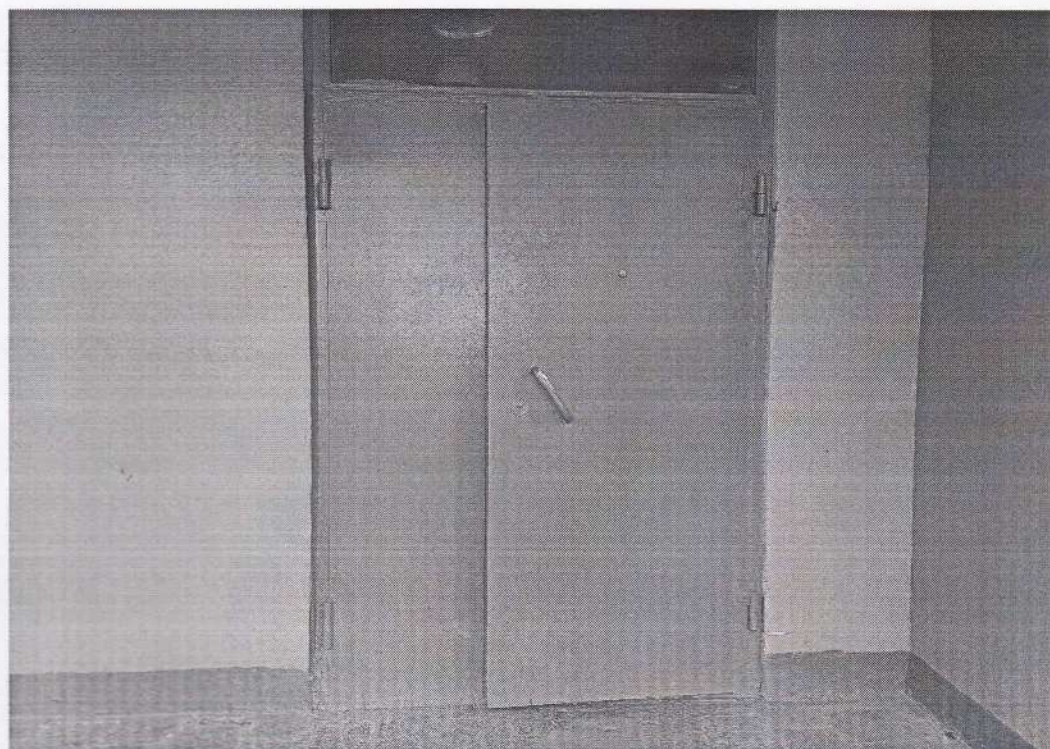


Фото 4.4.



4.2.3. Висновки.

Вертикальне планування території навколо будівлі, вхідна група, внутрішні шляхи пересування забезпечують доступність особам з інвалідністю та іншим маломобільним групам населення до будівлі, житлових приміщень та інших приміщень інфраструктури гуртожитку згідно вимог ДБН В.2.2-17:2006 "Доступність будівель і споруд для маломобільних груп населення" та ДБН В.2.2-40:2018 "Інклюзивність будівель і споруд".

5. ГУРТОЖИТОК №11 ХНУ (Харків; вул. Отакара Яроша, 10).

5.1. КОРОТКА ХАРАКТЕРИСТИКА ОБ'ЄКТА ОБСТЕЖЕННЯ.

Будівля гуртожитку №11 Харківського національного університета імені В.Н. Каразіна розташована у Шевченківському районі міста Харкова по вулиці Отакара Яроша, 10. Об'єкт обстеження представляє собою будівлю, яка складається з чотирьох зблокованих між собою житлових блоків. Будівля гуртожитку має дев'ять житлових поверхів, а також підвальний та технічний поверх. Рік будівництва - 1977. Фундаменти - збірні залізобетонні, матеріал стін - цегла, перекриття - збірні залізобетонні. Будівля облаштована внутрішніми інженерними мережами теплопостачання, водопостачання, водовідведення, каналізації, внутрішнього електроосвітлення та електропостачання. Об'єкт обстеження обладнаний ліфтами у кількості двох штук.

5.2. РЕЗУЛЬТАТИ ТА ВИСНОВКИ ОБСТЕЖЕННЯ ЩОДО ДОСТУПНОСТІ БУДІВЛІ ТА ПРИМІЩЕНЬ ДЛЯ ОСІБ З ІНВАЛІДНІСТЮ ТА ІНШИХ МАЛОМОБІЛЬНИХ ГРУП НАСЕЛЕННЯ.

5.2.1. Вертикальне планування території, прилеглої до гуртожитку №11 Харківського національного університета імені В.Н. Каразіна в цілому дозволяє особам з інвалідністю та іншим маломобільним групам населення безперешкодно потрапити до головного входу гуртожитку. (Фото 5.1.)

Головний вхід до об'єкту обстеження обладнаний зовнішнім пандусом, згідно до вимог ДБН В.2.2-17:2006 "Доступність будівель і споруд для маломобільних груп населення" та ДБН В.2.2-40:2018 "Інклюзивність будівель і споруд". (Фото 5.2., фото 5.3.).

Ширина вхідних дверей до будівлі гуртожитку відповідає вимогам ДБН В.2.2-17:2006 "Доступність будівель і споруд для маломобільних груп населення" та ДБН В.2.2-40:2018 "Інклюзивність будівель і споруд", що в свою чергу дає змогу особам з інвалідністю та іншим маломобільним групам населення безперешкодно потрапити всередину об'єкта обстеження. (Фото 5.4., фото 5.5.)

Вхідний тамбур має загальні розміри та ширину дверних прорізів, які відповідають діючим нормам, а саме ДБН В.2.2-17:2006 "Доступність будівель і споруд для маломобільних груп населення" та ДБН В.2.2-40:2018 "Інклюзивність будівель і споруд". (Фото 5.6.)

Гуртожиток обладнаний ліфтами у кількості двох штук. (Фото 5.7.).

Внутрішні коридори мають ширину 1,42 м, що відповідає вимогам ДБН В.2.2-17:2006 "Доступність будівель і споруд для маломобільних груп населення" та ДБН В.2.2-40:2018 "Інклюзивність будівель і споруд" та дозволяє особам з інвалідністю та іншим маломобільним групам населення безперешкодно потрапляти до житлових приміщень та інших приміщень інфраструктури. (Фото 5.7., фото 5.8.).

5.2.2. Фотофіксація.

Фото 5.1.



Фото 5.2.



Фото 5.3.



Фото 5.4.

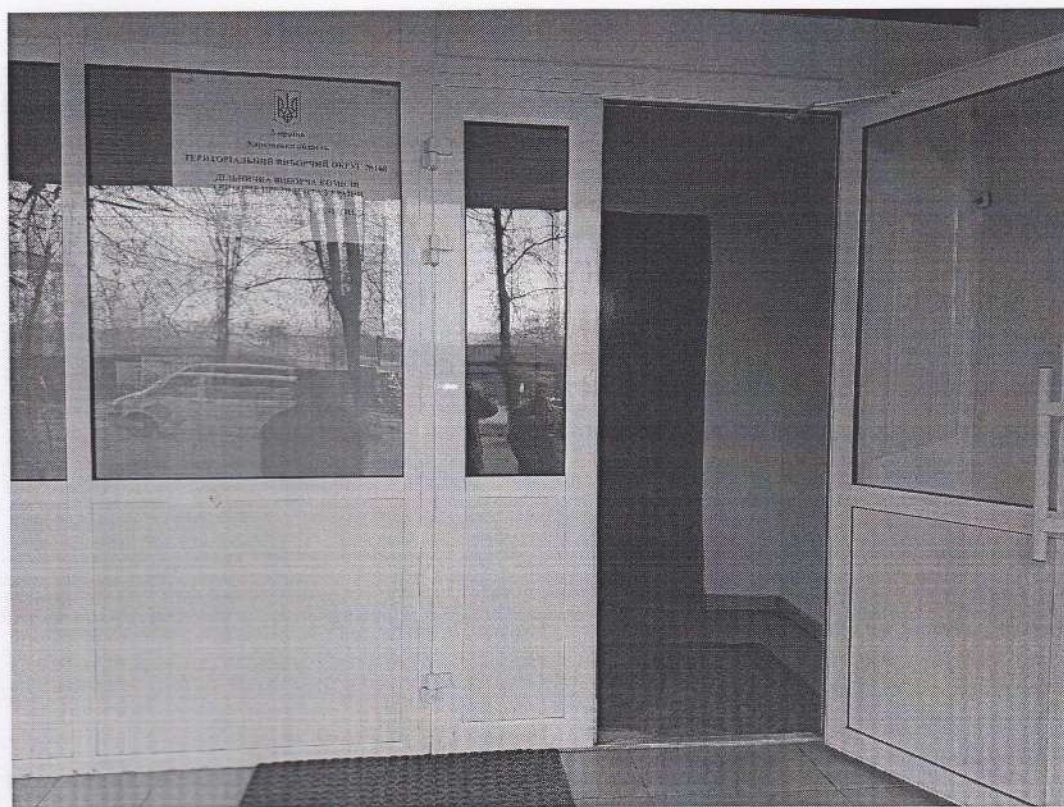


Фото 5.5.



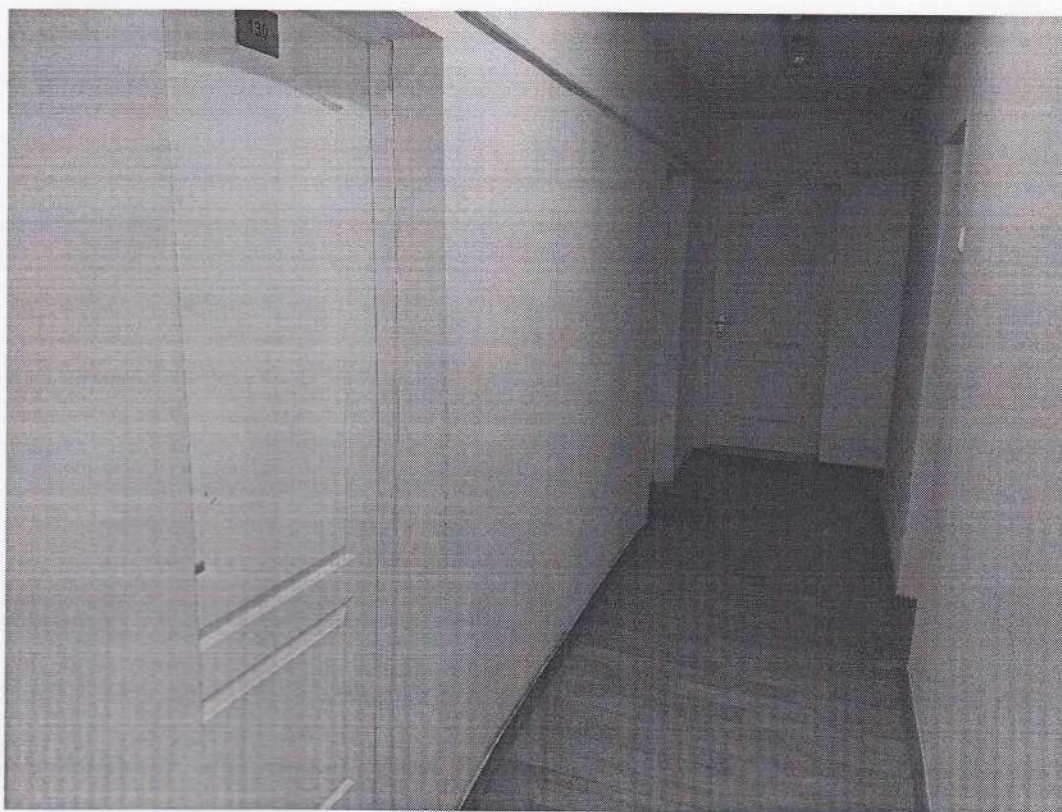
Фото 5.6.



Фото 5.7.



Фото 5.8.



5.2.3. Висновки.

Вертикальне планування території навколо будівлі, вхідна група, внутрішні шляхи пересування забезпечують доступність особам з інвалідністю та іншим маломобільним групам населення до будівлі, житлових приміщень та інших приміщень інфраструктури гуртожитку згідно вимог ДБН В.2.2-17:2006 "Доступність будівель і споруд для маломобільних груп населення" та ДБН В.2.2-40:2018 "Інклюзивність будівель і споруд".

6.2. РЕЗУЛЬТАТИ ТА ВИСНОВКИ ОБСТЕЖЕННЯ ШОДО ДОСТУПНОСТІ БУДІВЕЛ ТА ПРИМІЩЕНЬ ДЛЯ ОСІБ З ІНВАЛІДНІСТЮ ТА ІНШИХ МАЛОМОБІЛЬНИХ ГРУП НАСЕЛЕННЯ

У 2024 році виконано перевірку території, відведеної для учбових коридорів Харківського національного університету імені В.Н. Каразіна для забезпечення доступності осіб з інвалідністю та інших маломобільних груп населення безперешкодно пересуватися територією.

У ході перевірки виявлено окремі недоліки для маломобільних груп населення, які не заважають пересуватися згідно з вимог ДБН В.2.2-17:2006 "Доступність будівель і споруд для маломобільних груп населення" та ДБН В.2.2-40:2018 "Інклюзивність будівель і споруд" (Фотододаток 6.1, Фотододаток 6.2).

Відсутні недоліки стосовно до будівлі університету відповідно вимогам ДБН В.2.2-17:2006 "Доступність будівель і споруд для маломобільних груп населення" та ДБН В.2.2-40:2018 "Інклюзивність будівель і споруд", що в свою чергу дозволяє особам з інвалідністю та іншим маломобільним групам населення безперешкодно здійснювати екстренну об'єкти обстеження.

Забезпечення мають загальні розміри та ширину дверних проемів, які відповідають вимогам вимог ДБН В.2.2-17:2006 "Доступність будівель і споруд для маломобільних груп населення" та ДБН В.2.2-40:2018 "Інклюзивність будівель і споруд".

Внутрішні коридори мають різну ширину, яка відповідає вимогам ДБН В.2.2-17:2006 "Доступність будівель і споруд для маломобільних груп населення" та ДБН В.2.2-40:2018 "Інклюзивність будівель і споруд" та дозволяє особам з інвалідністю та іншим маломобільним групам населення безперешкодно

6. УЧБОВІ КОРПУСИ ХНУ (Харків; майдан Свободи, 6).

6.1. КОРОТКА ХАРАКТЕРИСТИКА ОБ'ЄКТА ОБСТЕЖЕННЯ.

Учбові корпуси розташовані в історичній частині міста, на північному боці круглої частини майдану Свободи, в ансамблевій забудові Будинку Держпрому і Будинку проектних установ (тепер Харківський національний університет ім. В.Н. Каразіна). Зведення будинку розпочалося у 1929 році. В 1947-1958 роках проведена чергова реконструкція зруйнованого будинку. Будинок має складну об'ємно-просторову композицію: сполучення двох 6-7 поверхових корпусів з внутрішніми двориками і центральною баштою у 12 поверхів, яка об'єднує їх. Внутрішня планувальна структура, в цілому, коридорна; приміщення використовуються як учбові аудиторії. За конструктивною схемою - поздовжні та поперечні несучі стіни. Несучі стіни та міжповерхові перекриття утворюють жорстку конструктивну схему. Баштова частина виконана в каркасі із залізобетону, з жорсткою арматурою.

Будівля облаштована внутрішніми інженерними мережами теплопостачання, водопостачання, водовідведення, каналізації, вентиляції, внутрішнього електроосвітлення та електропостачання, вертикальним транспортом.

6.2. РЕЗУЛЬТАТИ ТА ВИСНОВКИ ОБСТЕЖЕННЯ, ЩОДО ДОСТУПНОСТІ БУДІВЛІ ТА ПРИМІЩЕНЬ ДЛЯ ОСІБ З ІНВАЛІДНІСТЮ ТА ІНШИХ МАЛОМОБІЛЬНИХ ГРУП НАСЕЛЕННЯ.

6.2.1. Вертикальне планування території, прилеглої до учбових корпусів Харківського національного університета імені В.Н. Каразіна дає можливість особам з інвалідністю та іншим маломобільним групам населення безперешкодно потрапити до будівлі.

До будівлі передбачено окремий вхід для маломобільних груп населення, який обладнаний пандусом, згідно до вимог ДБН В.2.2-17:2006 "Доступність будівель і споруд для маломобільних груп населення" та ДБН В.2.2-40:2018 "Інклюзивність будівель і споруд". (Фото 6.1., фото 6.2.).

Ширина входних дверей до будівлі учбового корпусу відповідає вимогам ДБН В.2.2-17:2006 "Доступність будівель і споруд для маломобільних груп населення" та ДБН В.2.2-40:2018 "Інклюзивність будівель і споруд", що в свою чергу дає змогу особам з інвалідністю та іншим маломобільним групам населення безперешкодно потрапити всередину об'єкта обстеження.

Вхідні тамбури мають загальні розміри та ширину дверних прорізів, які відповідають діючим нормам, а саме ДБН В.2.2-17:2006 "Доступність будівель і споруд для маломобільних груп населення" та ДБН В.2.2-40:2018 "Інклюзивність будівель і споруд".

Внутрішні коридори мають різну ширину, яка відповідає вимогам ДБН В.2.2-17:2006 "Доступність будівель і споруд для маломобільних груп населення" та ДБН В.2.2-40:2018 "Інклюзивність будівель і споруд" та дозволяє особам з інвалідністю та іншим маломобільним групам населення безперешкодно

потрапляти до учбових аудиторій та інших приміщень інфраструктури. (Фото 6.12., 6.13., 6.14., 6.15.).

Розміри дверних прорізів в учбових приміщеннях та на шляхах пересування маломобільних груп населення мають ширину не менш, ніж 1,30 м, що відповідає діючим нормам, а саме ДБН В.2.2-17:2006 "Доступність будівель і споруд для маломобільних груп населення" та ДБН В.2.2-40:2018 "Інклюзивність будівель і споруд". (Фото 6.12., 6.13., 6.15.).

Учбові корпуси обладнані ліфтами, завдяки яким забезпечується зв'язок між всіма поверхами будівлі та дозволяє особам з інвалідністю та іншим маломобільним групам населення безперешкодно потрапляти на різні поверхи будівлі. (Фото 6.3., 6.4.).

В будівлі передбачені санвузли, які призначені для користування особами з інвалідністю та іншими маломобільними групами населення. Санвузли розміщені на першому, другому, четвертому, та шостому поверхах у кількості восьми штук. (Фото 6.5., 6.6., 6.7., 6.8., 6.9., 6.10., 6.11.).

6.2.2. Фотофіксація та схеми поверхових планів.

Фото 6.1.



Фото 6.2.

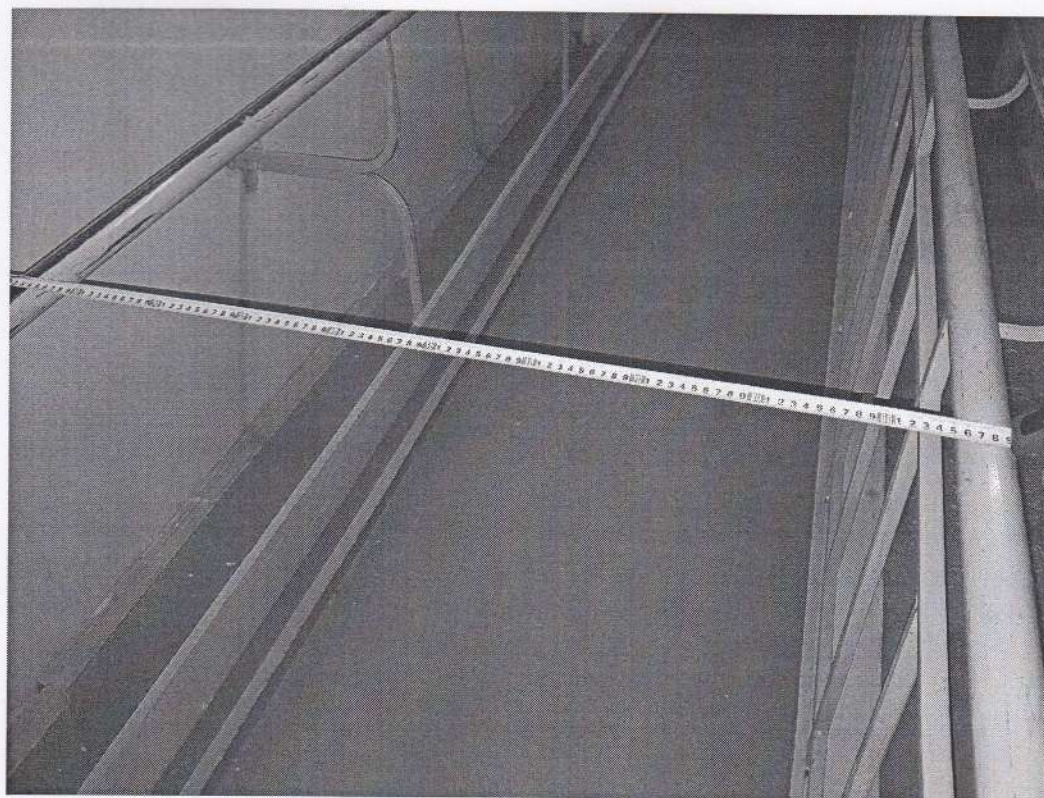


Фото 6.3.

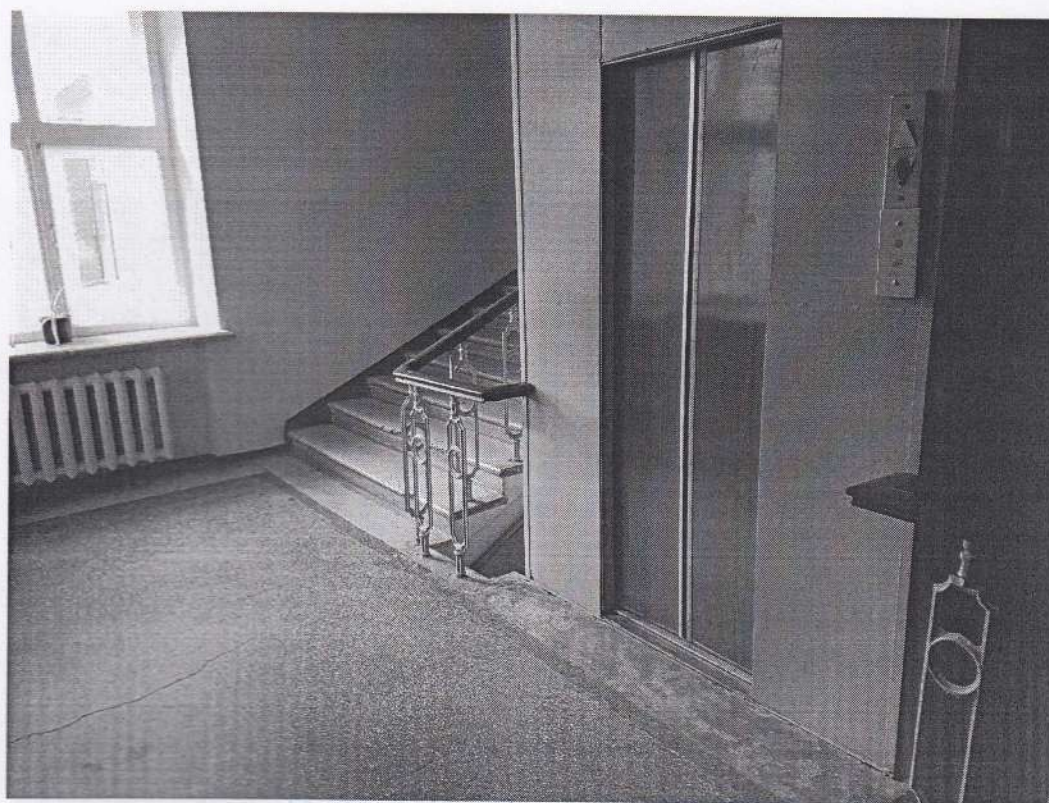


Фото 6.4.



Фото 6.5.



Фото 6.6.



Фото 6.7.



Фото 6.8.



Фото 6.9.

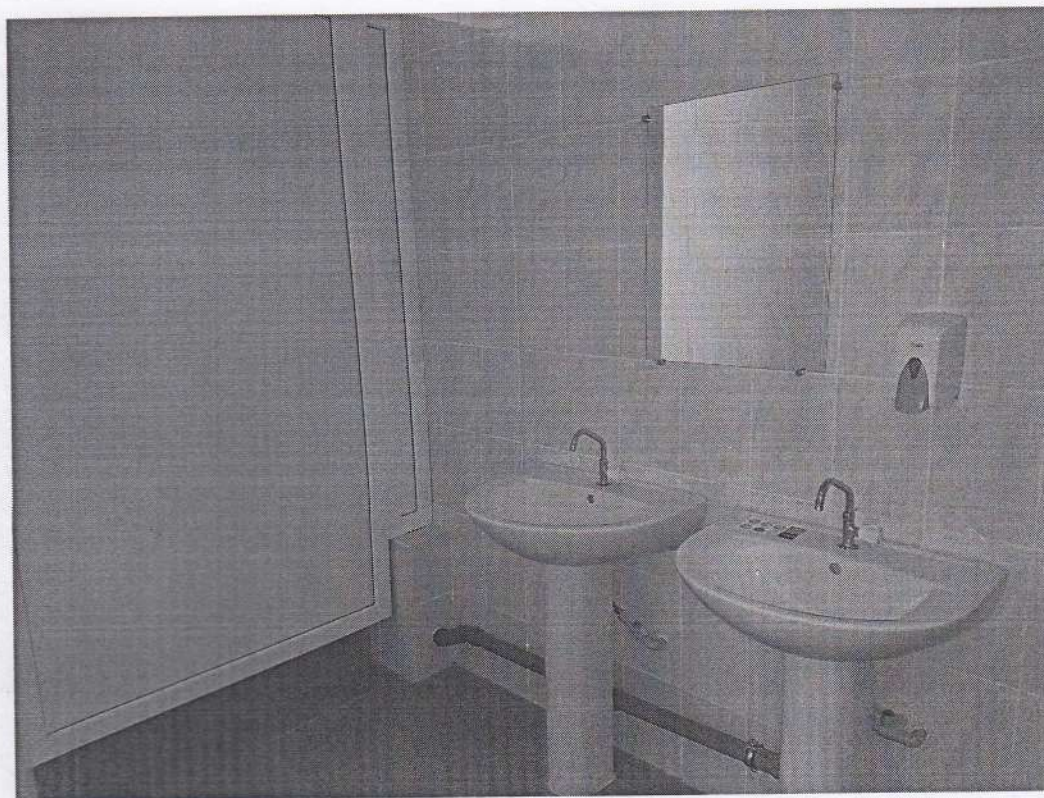


Фото 6.10.

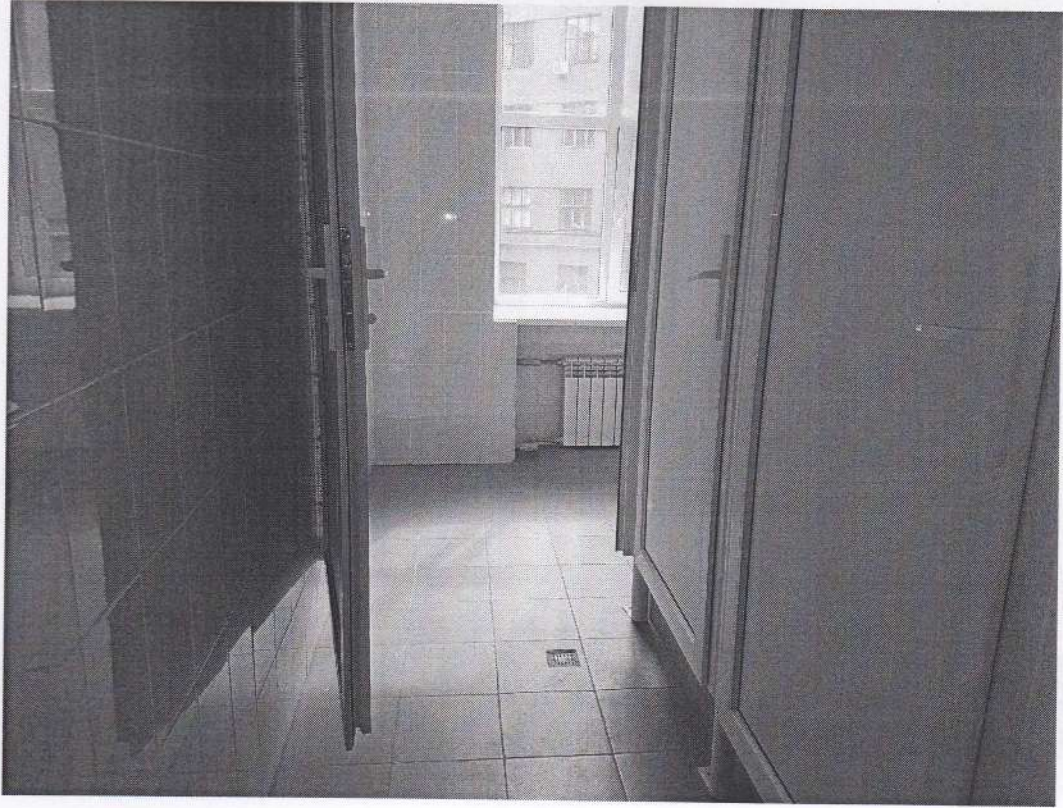


Фото 6.11.

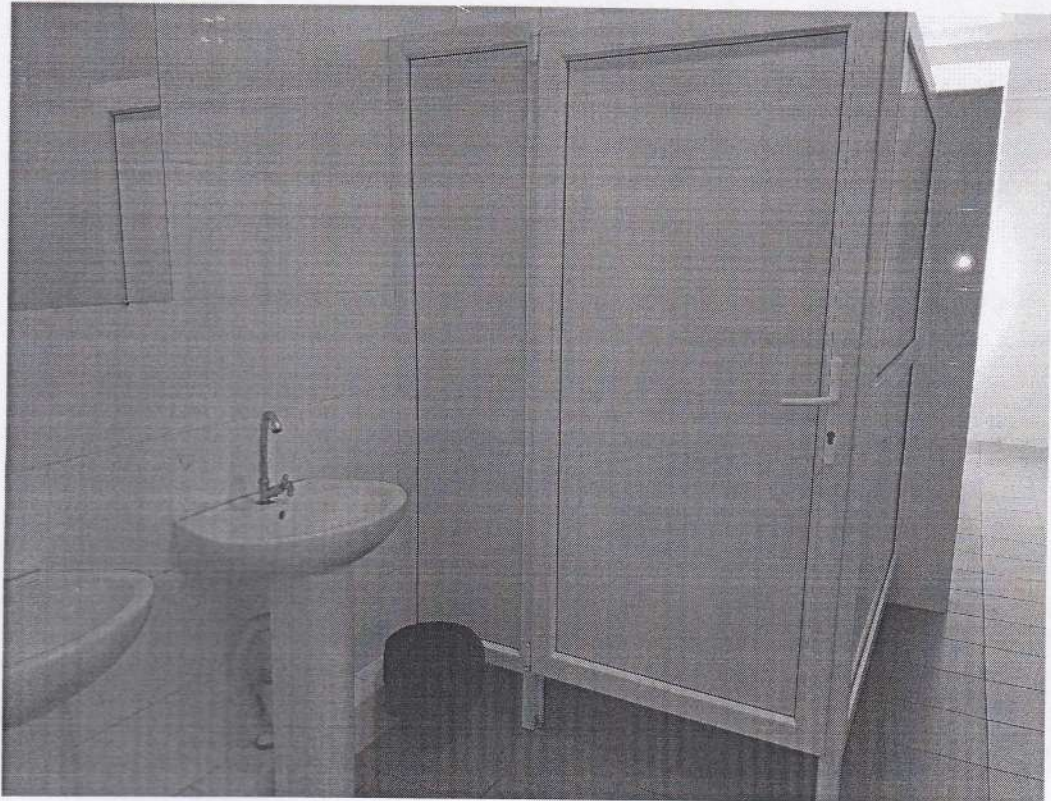


Фото 6.12.



Фото 6.13.



Фото 6.14.

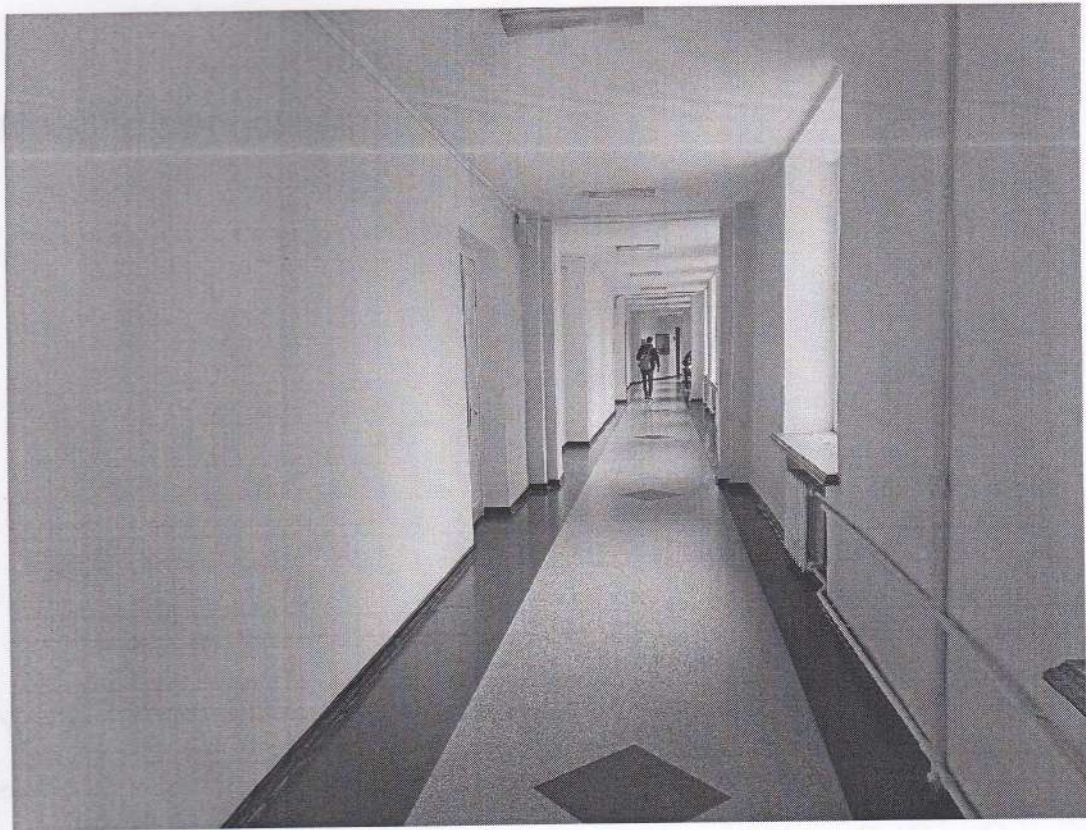
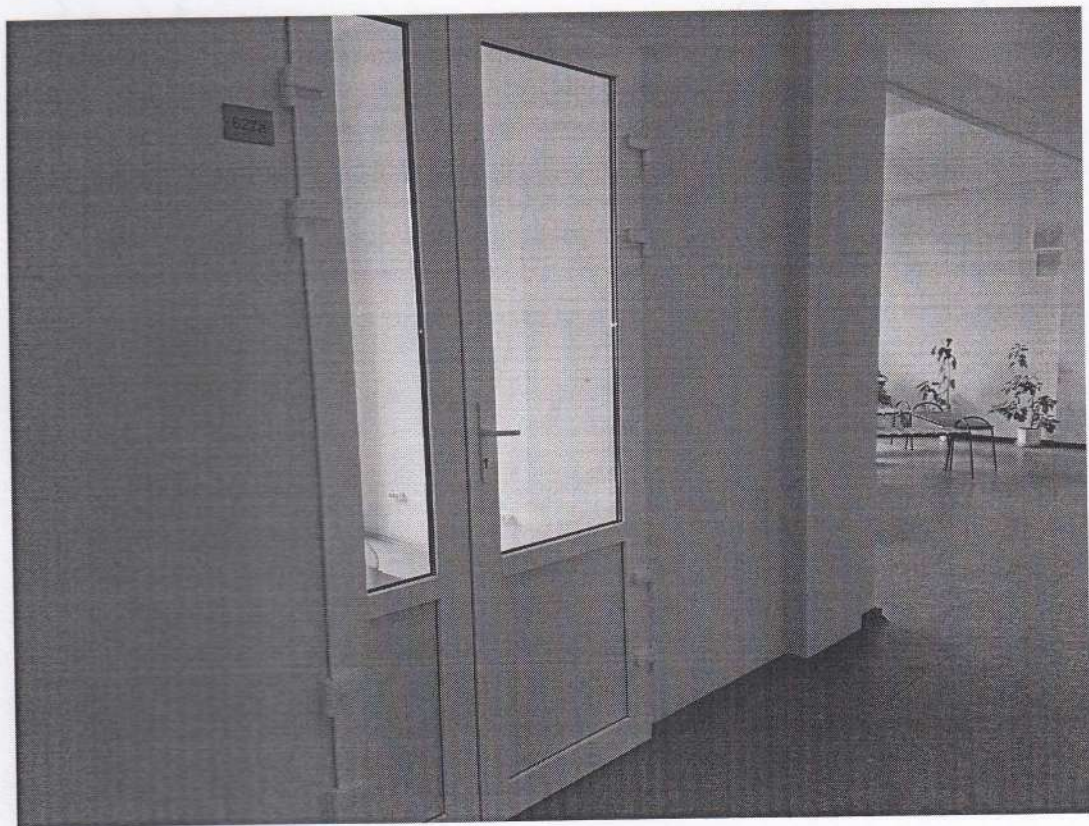
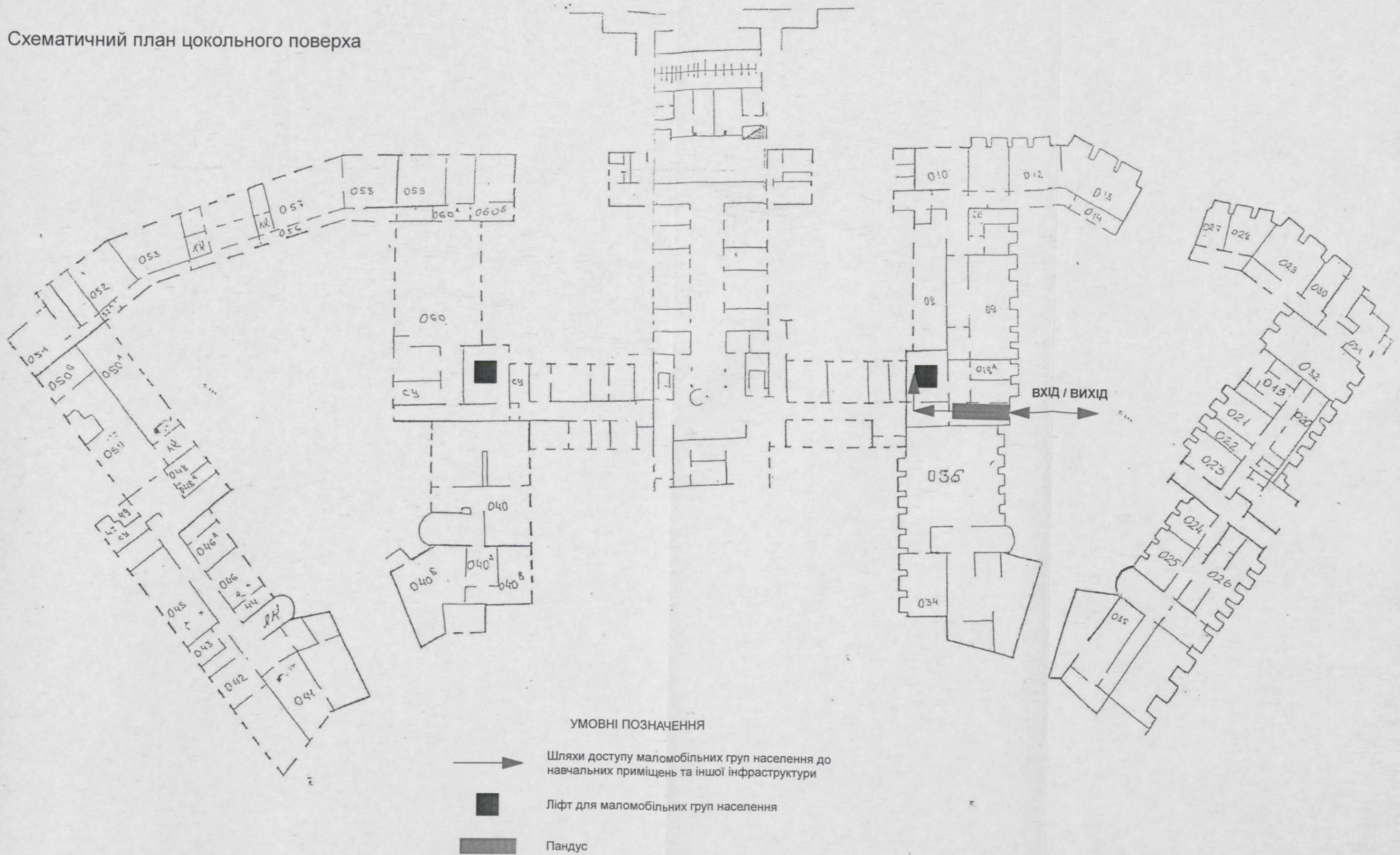


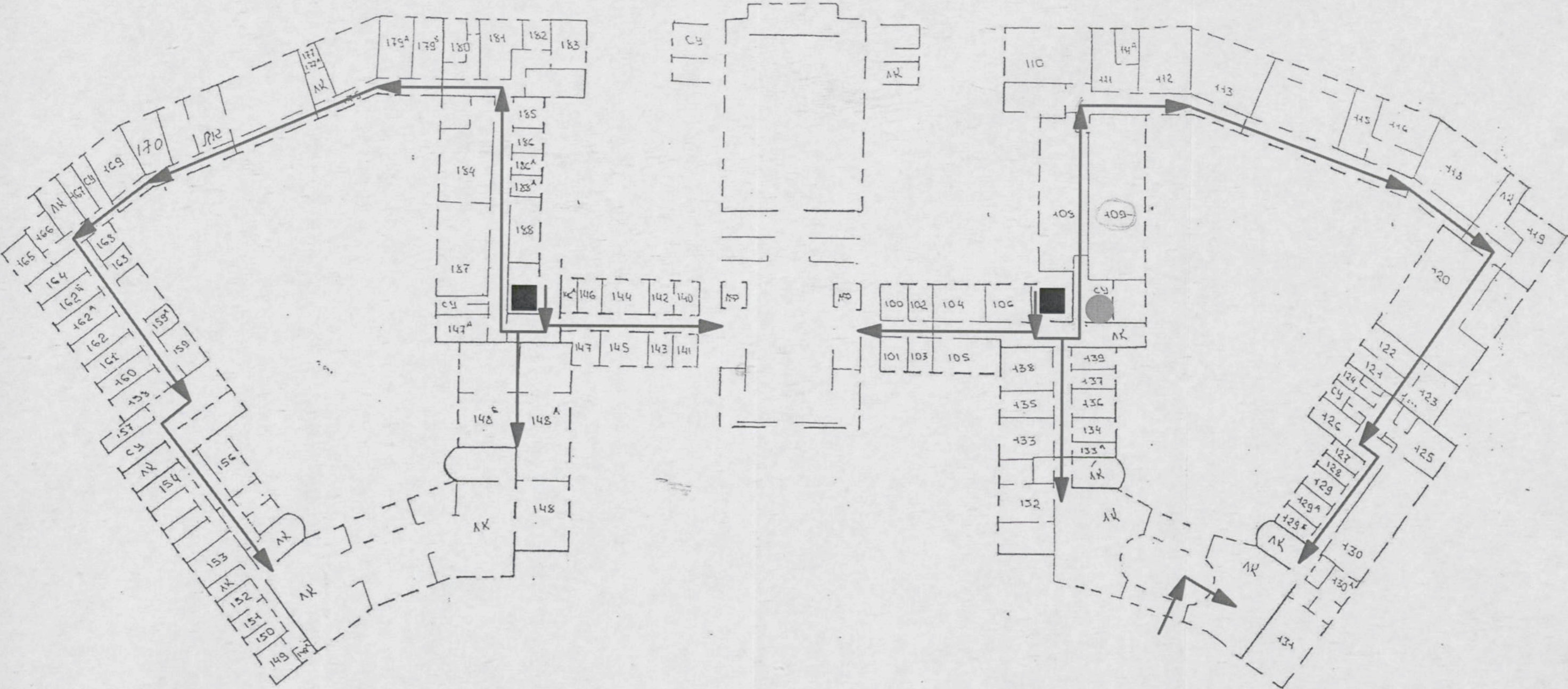
Фото 6.15.



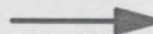


Схематичний план цокольного поверха



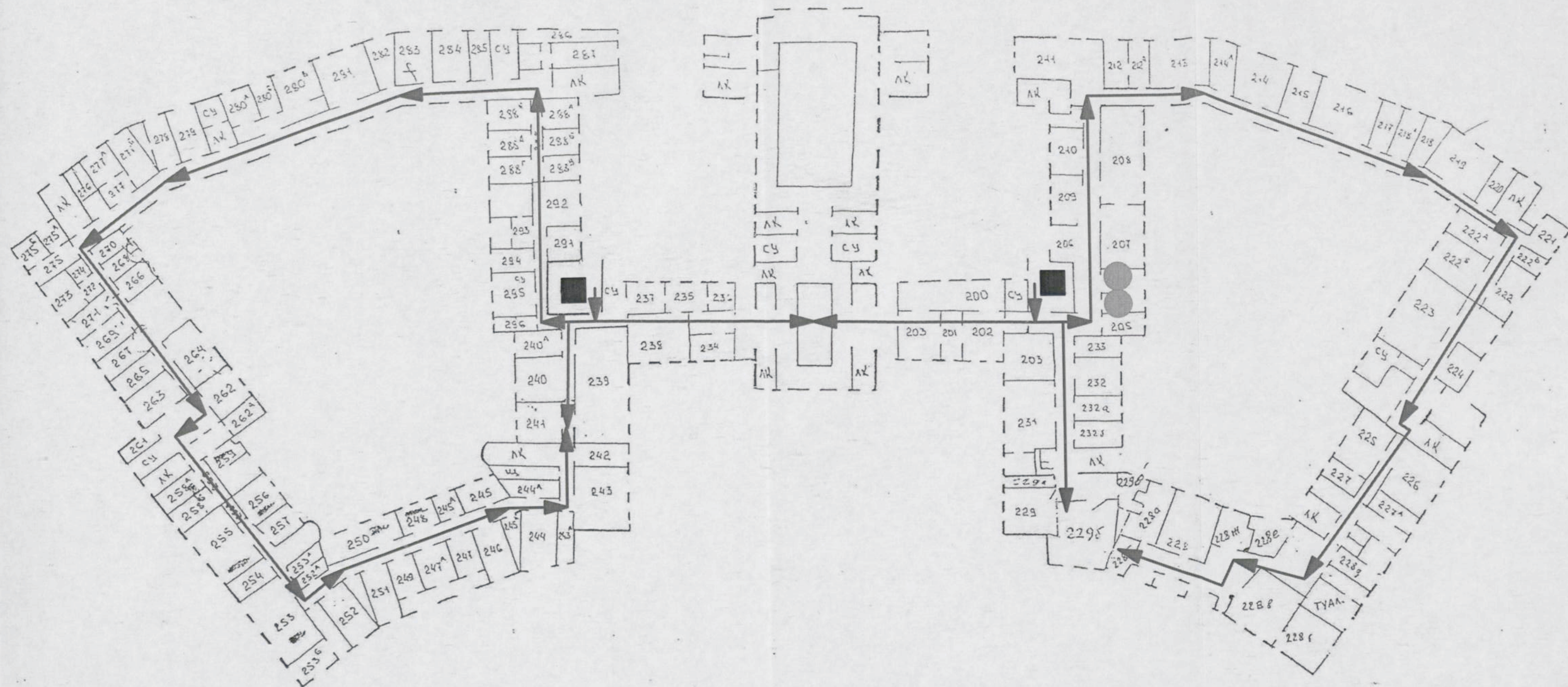
Схематичний план 1-го поверха



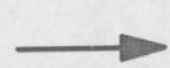
УМОВНІ ПОЗНАЧЕННЯ

- 
 Шляхи доступу маломобільних груп населення до навчальних приміщень та іншої інфраструктури
- 
 Ліфт для маломобільних груп населення
- 
 Санвузел для маломобільних груп населення

Схематичний план 2-го поверху



УМОВНІ ПОЗНАЧЕННЯ



Шляхи доступу маломобільних груп населення до навчальних приміщень та іншої інфраструктури

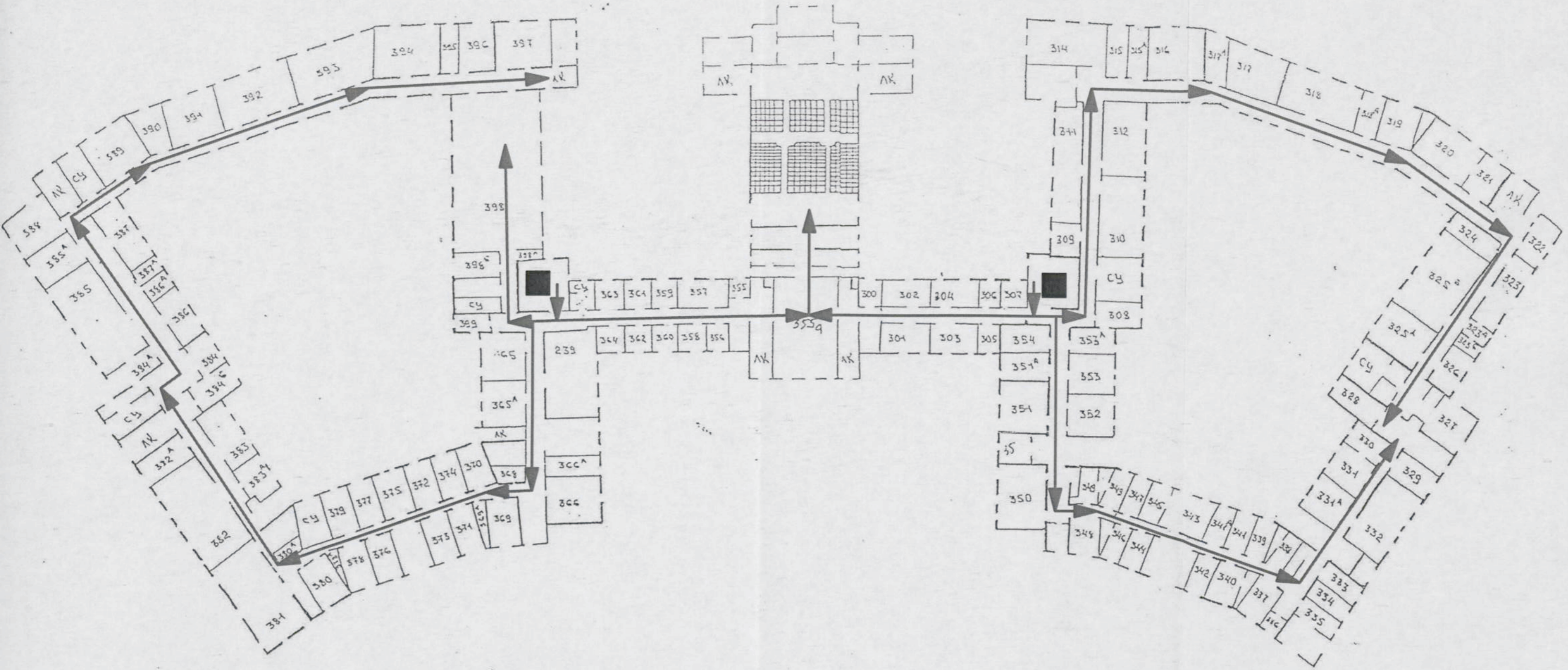


Ліфт для маломобільних груп населення



Санвузел для маломобільних груп населення

Схематичний план 3-го поверха



УМОВНІ ПОЗНАЧЕННЯ

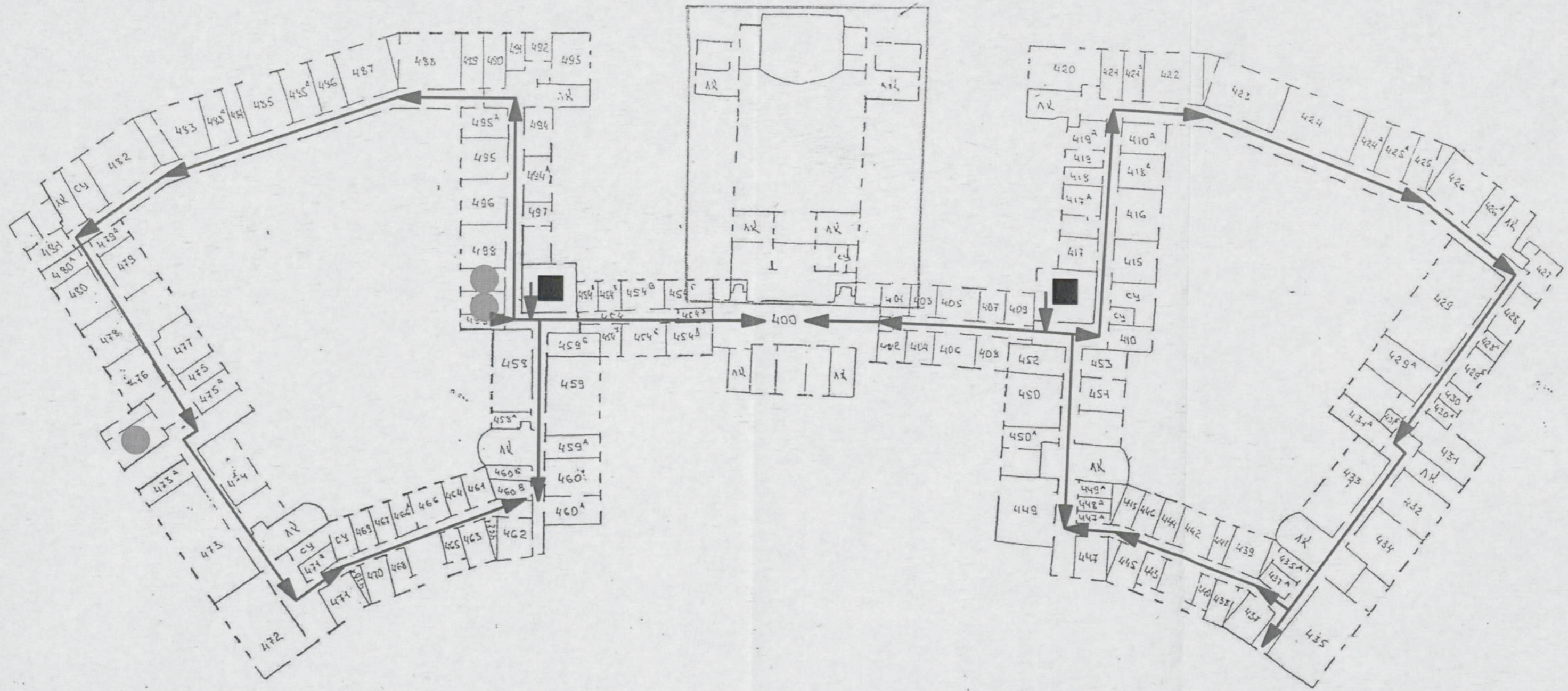


Шляхи доступу маломобільних груп населення до навчальних приміщень та іншої інфраструктури



Ліфт для маломобільних груп населення

Схематичний план 4-го поверха



УМОВНІ ПОЗНАЧЕННЯ



Шляхи доступу маломобільних груп населення до навчальних приміщень та іншої інфраструктури

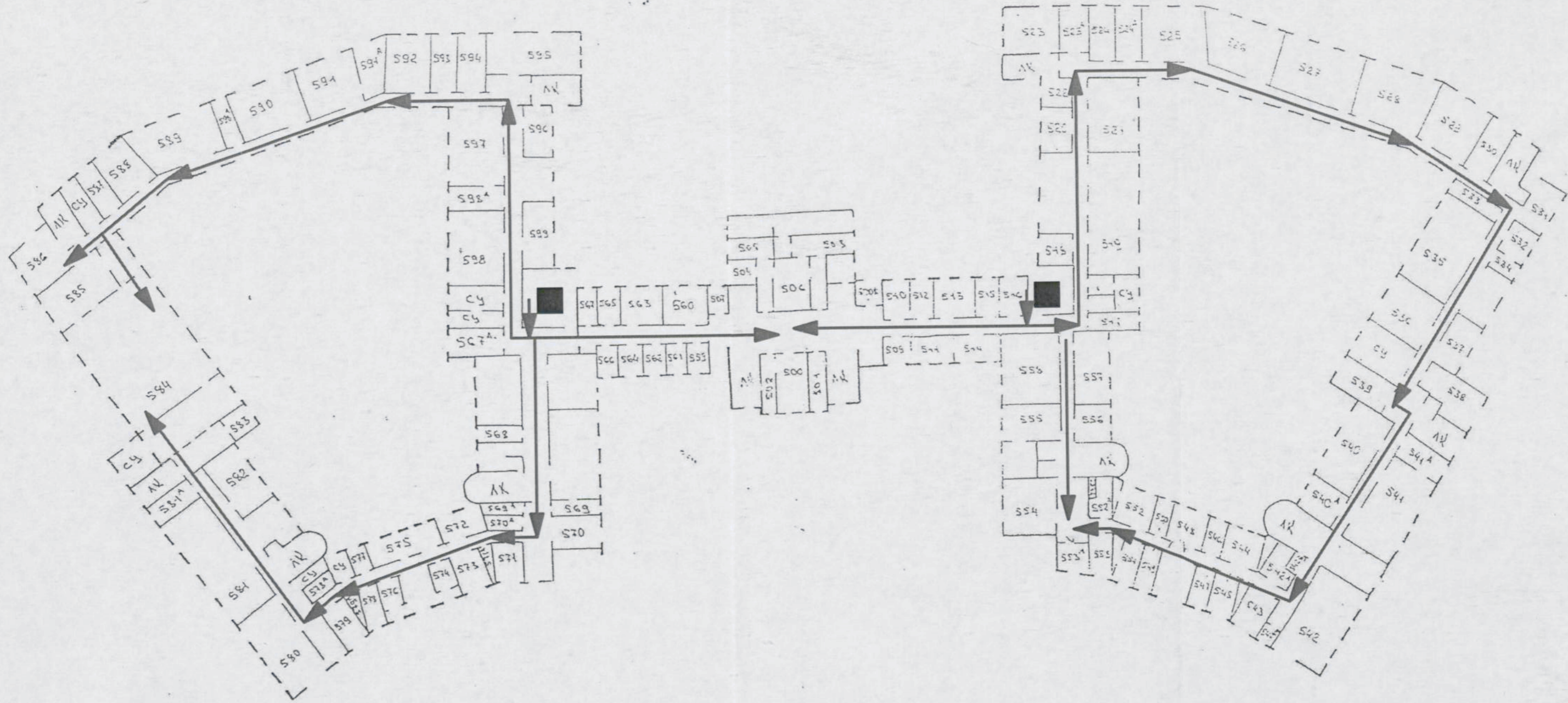


Ліфт для маломобільних груп населення

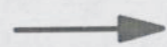


Санвузел для маломобільних груп населення

Схематичний план 5-го поверха



УМОВНІ ПОЗНАЧЕННЯ

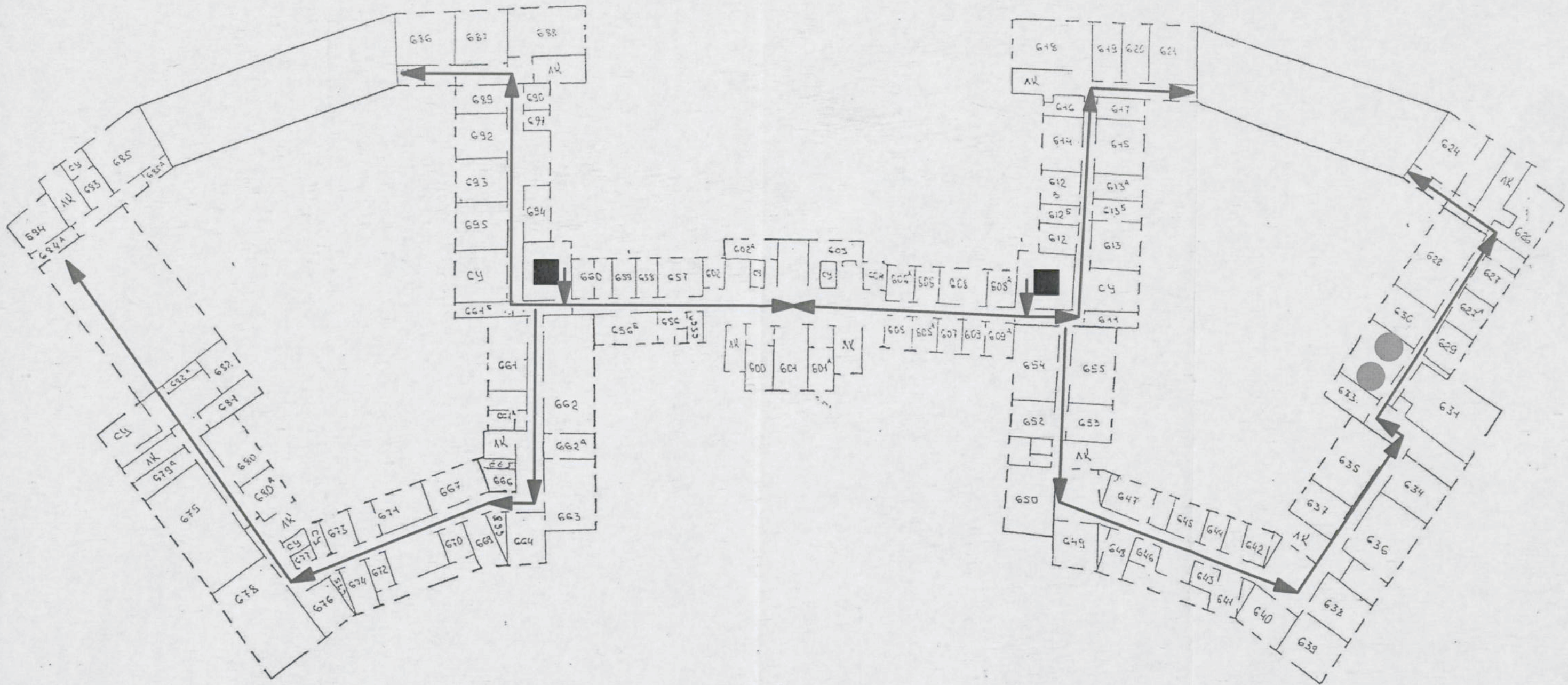


Шляхи доступу маломобільних груп населення до навчальних приміщень та іншої інфраструктури

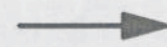


Ліфт для маломобільних груп населення

Схематичний план 6-го поверху



УМОВНІ ПОЗНАЧЕННЯ



Шляхи доступу маломобільних груп населення до навчальних приміщень та іншої інфраструктури

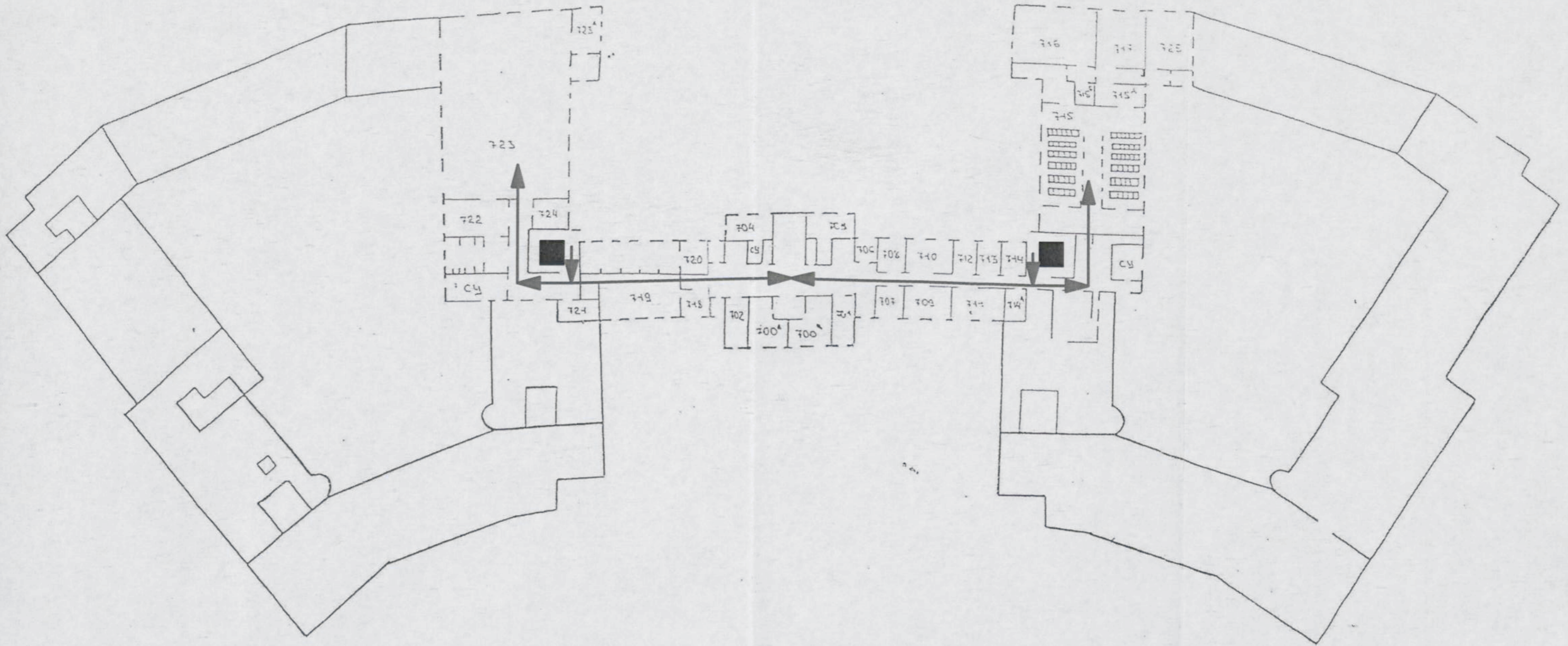


Ліфт для маломобільних груп населення

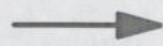


Санвузел для маломобільних груп населення

Схематичний план 7-го поверху



УМОВНІ ПОЗНАЧЕННЯ

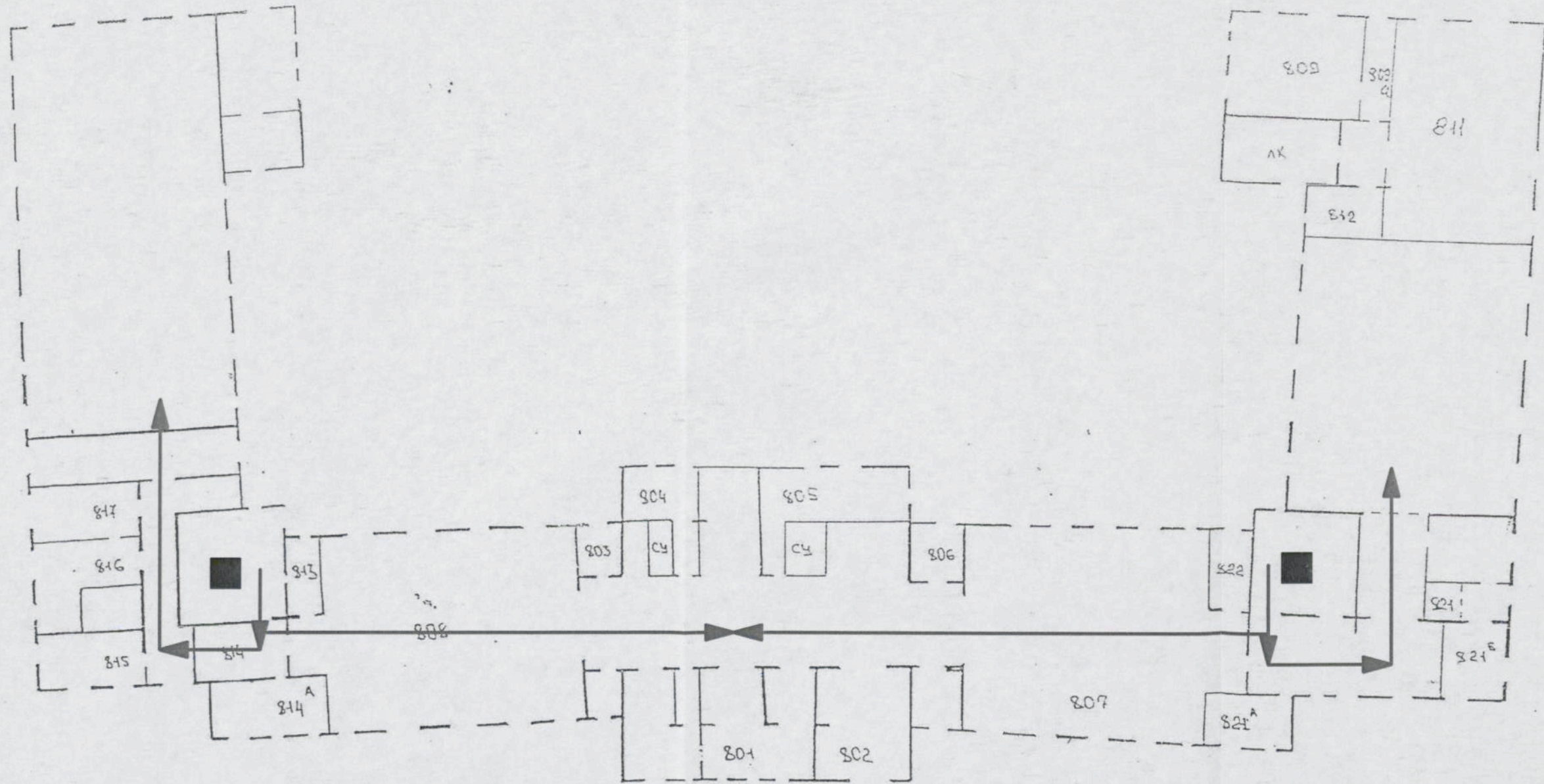


Шляхи доступу маломобільних груп населення до навчальних приміщень та іншої інфраструктури

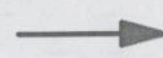


Ліфт для маломобільних груп населення

Схематичний план 8-го поверха



УМОВНІ ПОЗНАЧЕННЯ



Шляхи доступу маломобільних груп населення до навчальних приміщень та іншої інфраструктури



Ліфт для маломобільних груп населення

6.2.3. Висновки.

Вертикальне планування території навколо будівлі, вхідна група, наявність пандуса, внутрішні шляхи пересування, ширина дверних прорізів у приміщення, наявність обладнаних санвузлів та вертикального транспорту (ліфтів) забезпечують особам з інвалідністю та іншим маломобільним групам населення доступність до будівлі, учбових приміщень та інших приміщень інфраструктури учбових корпусів Харківського національного університета імені В.Н. Каразіна згідно вимог ДБН В.2.2-17:2006 "Доступність будівель і споруд для маломобільних груп населення" та ДБН В.2.2-40:2018 "Інклюзивність будівель і споруд".

7. ПЕРЕЛІК ПОСИЛАНЬ.

1. ДБН В.2.2-17:2006 "Доступність будівель і споруд для маломобільних груп населення".
2. ДБН В.2.2-40:2018 "Інклюзивність будівель і споруд".
3. ДБН А.2.2-3-2012 "Склад та зміст проектної документації для будівництва".
4. ДБН В.2.2-9-2009 "Громадські будинки та споруди".
5. ДБН В.2.2-3-97 "Будинки та споруди навчальних закладів".

МІНІСТЕРСТВО РЕГІОНАЛЬНОГО РОЗВИТКУ, БУДІВНИЦТВА
ТА ЖИТЛОВО-КОМУНАЛЬНОГО ГОСПОДАРСТВА УКРАЇНИ
АТЕСТАЦІЙНА АРХІТЕКТУРНО-БУДІВЕЛЬНА КОМІСІЯ

Серія АР

№ 008348

КВАЛІФІКАЦІЙНИЙ СЕРТИФІКАТ
відповідального виконавця окремих видів робіт (послуг),
пов'язаних із створенням об'єкта архітектури

інженер-проектувальник

(найменування професії)

Виданий про те, що Подданік Володимир Петрович
(прізвище, ім'я, по батькові)

пройшов(ла) професійну атестацію, що підтверджує його (її) відповідність кваліфікаційним вимогам у сфері діяльності, пов'язаної із створенням об'єктів архітектури, професійну спеціалізацію, необхідний рівень кваліфікації і знань.

Категорія: інженер-проектувальник

Кваліфікаційний сертифікат видано згідно з рішенням Атестаційної архітектурно-будівельної комісії (далі - Комісія) від _____ № _____
(рішенням ВІДПОВІДНОЇ секції Комісії
від 15.07.2013 № 51, затвердженим президією
Комісії 15.07.2013 № 49-III).

Зареєстрований у реєстрі атестованих осіб 15.07 2013 року
за № 7384.

Роботи (послуги), пов'язані із створенням об'єктів архітектури, спроможність виконання яких визначено кваліфікаційним сертифікатом:

інженерно-будівельне проектування у частині забезпечення механічного
опору та стійкості

Дата видачі 15.07 2013 року

Голова (заступник/голова) Атестаційної
архітектурно-будівельної комісії



(підпис)

Губень П.І.

(прізвище, ім'я, по батькові)



ВСЕУКРАЇНСЬКА ГРОМАДСЬКА ОРГАНІЗАЦІЯ
АСОЦІАЦІЯ ЕКСПЕРТІВ БУДІВЕЛЬНОЇ ГАЛУЗІ
САМОРЕГУЛІВНА ОРГАНІЗАЦІЯ У СФЕРІ АРХІТЕКТУРНОЇ ДІЯЛЬНОСТІ
АТЕСТАЦІЙНА АРХІТЕКТУРНО-БУДІВЕЛЬНА КОМІСІЯ

Серія АЕ

№ 005066

КВАЛІФІКАЦІЙНИЙ СЕРТИФІКАТ
відповідального виконавця окремих видів робіт (послуг),
пов'язаних зі створенням об'єктів архітектури

Експерт

(найменування професії)

Виданий про те, що Яровий Юрій Миколайович

(прізвище, ім'я, по батькові)

пройшов(ла) професійну атестацію, що підтверджує його (її) відповідність кваліфікаційним вимогам у сфері діяльності, пов'язаної із створенням об'єктів архітектури, професійну спеціалізацію, необхідний рівень кваліфікації і знань.

Категорія: Провідний експерт будівельний

Кваліфікаційний сертифікат видано згідно з рішенням Атестаційної архітектурно-будівельної комісії (далі - Комісія) від _____ № _____

(рішенням відповідної секції Комісії

від 18.04.2018 № 76, затвердженим президією

Комісії 18.04.2018 № 76).

Зареєстрований у реєстрі атестованих осіб 18.04 20 18 року
за № 461

Роботи (послуги), пов'язані із створенням об'єктів архітектури, спроможність виконання яких визначено кваліфікаційним сертифікатом: Технічне обстеження будівель
і споруд класу наслідків (відповідальності) ССЗ (значні наслідки).

Дата видачі 18.04 20 18 року

Голова (заступник голови) Атестаційної
архітектурно-будівельної комісії



Власенко І.М.
(підпис) (прізвище, ім'я, по батькові)



МІНІСТЕРСТВО РЕГІОНАЛЬНОГО РОЗВИТКУ, БУДІВНИЦТВА
ТА ЖИТЛОВО-КОМУНАЛЬНОГО ГОСПОДАРСТВА УКРАЇНИ
АТЕСТАЦІЙНА АРХІТЕКТУРНО-БУДІВЕЛЬНА КОМІСІЯ

Серія АА

№ 001817

КВАЛІФІКАЦІЙНИЙ СЕРТИФІКАТ
відповідального виконавця окремих видів робіт (послуг),
пов'язаних із створенням об'єкта архітектури

архітектор
(найменування професії)

Виданий про те, що Проскураков Сергій Володимирович
(прізвище, ім'я, по батькові)
пройшов(ла) професійну атестацію, що підтверджує його (її) відповідність кваліфікаційним
вимогам у сфері діяльності, пов'язаної із створенням об'єктів архітектури, професійну
спеціалізацію, необхідний рівень кваліфікації і знань.

Категорія: архітектор

Кваліфікаційний сертифікат видано згідно з рішенням Атестаційної архітектурно-будівельної
комісії (далі – Комісія) від _____ № _____
(рішенням відповідної _____ секції Комісії
від 12.08.2013 № 7-13 _____, затвердженим президією
Комісії 12.08.2013 № 22-А _____).

Зареєстрований у реєстрі атестованих осіб _____ 12 серпня 2013 року
за № 1817 _____.

Роботи (послуги), пов'язані із створенням об'єктів архітектури, спроможність виконання
яких визначено кваліфікаційним сертифікатом: _____

Архітектурне об'ємне проектування

Дата видачі _____ 15 серпня 2013 року

Голова (заступник голови) Атестаційної
архітектурно-будівельної комісії _____

(підпис)

Чижевський Олександр Павлович
(прізвище, ім'я, по батькові)

